

**SISTEM INFORMASI DAN PENGOLAHAN DATA
KRIMINALITAS
(*STUDI KASUS : POLTABES BARELANG*)**

TUGAS AKHIR

Oleh :

Yolan Profita Ningrum 33106109

Disusun untuk memenuhi syarat kelulusan Program Diploma III



**PROGRAM STUDI APLIKASI PERANGKAT LUNAK
JURUSAN TEKNIK INFORMATIKA
POLITEKNIK BATAM
BATAM
2009**

LEMBAR PENGESAHAN

Batam, 22 Juli 2009

Pembimbing ,

Metta Santiputri, ST, M.Sc
NIK. 100017

ABSTRAKSI
SISTEM INFORMASI DAN PENGOLAHAN DATA KRIMINALITAS
(*STUDI KASUS : POLTABES BARELANG*)

Saat ini sistem informasi dan pengolahan data kriminalitas di Poltabes Barelang dan beberapa Polsek di Batam masih dilakukan secara manual, sehingga pencariannya membutuhkan waktu yang lama, kurang efisien, dan belum memanfaatkan teknologi modern.

Oleh karena itu penggunaan teknologi dalam proses pencarian informasi dan pengolahan data kriminalitas yang berada di Poltabes Barelang dan beberapa Polsek di Batam sangat membantu dan mempermudah dalam pencarian informasi.

Terkait hal tersebut, maka dibuatlah suatu “Sistem Informasi dan Pengolahan Data Kriminalitas (*Studi Kasus : Poltabes Barelang*) dengan tujuan agar dapat mempermudah dalam melakukan proses penyimpanan dan pencarian data kriminalitas di Poltabes Barelang dan beberapa Polsek di Batam.

Dengan penerapan serta penggunaan aplikasi ini akan memperoleh manfaat dan hasil yang optimal diantaranya yaitu aplikasi ini dapat memberikan informasi berupa data kriminalitas, memberikan informasi tingkat kejahatan dalam kasus kriminalitas, memberikan informasi berupa Peta Batam yang berisi kasus kriminalitas berdasarkan tempat penanganan.

Kata Kunci: Kriminalitas, Poltabes, WAN (*Wide Area Network*).

KATA PENGANTAR

Puji dan syukur kehadirat Allah SWT atas segala rahmat dan hidayah-Nya, tak lupa pula Nabi besar Muhammad SAW atas segala suri tauladannya, yang memberikan hidayahnya serta kekuatan sehingga penulis dapat menyelesaikan Tugas Akhir yang berjudul Sistem Informasi dan Pengolahan Data Kriminalitas (*Studi Kasus : Poltabes Bareleng*).

Pada kesempatan ini pula, penulis mengucapkan terima kasih kepada pihak-pihak yang telah membantu dalam pembuatan aplikasi ini khususnya kepada pembimbing Tugas Akhir dan teman-teman yang telah banyak membantu dalam pembuatan aplikasi dan penyusunan laporan ini.

Penulis juga menyadari masih banyak kekurangan didalam penyusunan laporan dan pembuatan aplikasi Sistem Informasi dan Pengolahan Data Kriminalitas (*Studi Kasus : Poltabes Bareleng*). Oleh karena itu, segala saran dan kritik yang bersifat membangun sangat diharapkan untuk revisi dimasa yang akan datang.

Dalam kesempatan ini, penyusun mengucapkan terima kasih kepada:

1. Kedua orang tuaku yang selalu mendukungku dalam pengerjaan Tugas Akhir ini, dengan doa, kepercayaan, kebanggaan, dukungan baik moril dan materil.
2. Kakakku Richie Nila Puspita serta abang iparku AKP. Suparman yang telah mendukung, mengerti, dan memberikan informasi yang sangat berarti bagiku.
3. Bapak Priyono Eko Sanyoto, selaku Direktur Politeknik Batam.
4. Ibu Metta Santiputri, ST, M.Sc selaku pembimbing yang telah meluangkan banyak waktu dan tak henti-hentinya memberikan motivasi, bimbingan, dan arahan demi kelancaran Tugas Akhir ini.
5. Ibu Metahelgia selaku koordinator Tugas Akhir 1.
6. Bapak Ari Wibowo selaku koordinator Tugas Akhir 2.
7. Bapak Uuf Brajawidagda selaku Kaprodi Informatika.
8. Iptu. Gunarto yang telah memberikan data dan informasi mengenai data kriminalitas di Polsek Batu Ampar.
9. Seluruh jajaran di Poltabes Bareleng khususnya bagian Reserse Kriminal (*Reskrim*) yang memberikan data dan informasi mengenai data kriminalitas di Poltabes Bareleng.
10. Buat sahabat – sahabat ku tercinta, Mega Budi Pratiwi yang selalu ada di saat suka dan duka selama 3 tahun ini, yang selalu mau mengerti, tempatku mencurahkan semuanya, tempat berbagi, selalu mendukung penulis tak henti-hentinya, baik memberikan doa, waktu, semangat dan support, sahabat terbaik yang sangat berarti bagi penulis.
Andrias Riski Lebang, yang selalu memberikan motivasi, yang selalu membantu selama ini dari pengajuan proposal, bantuan-bantuan edit laporannya, dukungan, doa, semangat, care, dan waktunya, terima kasih banyak ya ki.
11. Buat teman- teman seperjuangan apl'06, Muflih Syukron, Robby Yassar Affan, Rita Musdianti, Yulian Anugrah Adha, Nadia Tamsil, Hari Kurnia S, Gustiawati dan buat semua nya yang tidak dapat di sebutkan satu persatu.

Penyusun menyadari bahwa masih terdapat kekurangan dan jauh dari kata sempurna dalam penyusunan buku Laporan Tugas Akhir ini.

Semoga buku ini dapat bermanfaat bagi pembaca, khususnya bagi yang hendak mengembangkan aplikasi serupa.

Batam, 22 Juli 2009

Penyusun

DAFTAR ISI

Halaman Sampul	i
Lembar Pengesahan.....	ii
Abstraksi	iii
Kata Pengantar	iv
Daftar Isi	v-viii
Daftar Tabel.....	ix
Daftar Gambar.....	x
Bab 1 Pendahuluan	1
1.1 Latar Belakang.....	1
1.2 Tujuan.....	1
1.3 Batasan Masalah.....	1
1.4 Ikhtisar Buku	1
Bab 2 Deskripsi Umum Aplikasi	2
2.1 Deskripsi Umum Sistem.....	2
2.2 Karakteristik Pengguna.....	2-3
2.3 Batasan	3
2.4 Lingkungan Operasi dan Pengembangan	3
2.4.1 Lingkungan Operasional.....	3
2.4.2 Lingkungan pengembangan :.....	3
2.5 Aturan Penomoran.....	4
Bab 3 Analisis	5
3.1 Deskripsi Fungsional	5
3.1.1 Context Diagram.....	5
3.1.1.1 DFD Level 1	6
3.1.1.1.1 DFD Level 2 Proses 2.....	7
3.1.1.1.2 DFD Level 2 Proses 3.....	8
3.1.1.1.3 DFD Level 2 Proses 4.....	9
3.2 Analisis Kebutuhan Data.....	10
3.2.1 E-R diagram.....	10
3.2.2 Kebutuhan Data Lain.....	10
Bab 4 Deskripsi Perancangan	11
4.1 Deskripsi Data	11
4.1.1 Definisi Domain/Type	11
4.1.2 Daftar Tabel Aplikasi	12
4.2 Dekomposisi Fungsional Modul.....	13-15
4.3 Spesifikasi Kebergantungan Antar Layar	16
4.4 Struktur Menu.....	17
Bab 5 Implementasi dan Pengujian.....	18
5.1 Spesifikasi Kebergantungan Antar Modul.....	18
5.2 Struktur Direktori dan Deskripsi File	18-19
5.3 Pengujian dan Hasilnya	19
Bab 6 Kesimpulan dan Saran	20
6.1 Kesimpulan.....	20
6.2 Saran.....	20

Lampiran A	Perancangan Rinci Tabel.....	21
A.1	Spesifikasi Tabel user.....	21
A.2	Spesifikasi Tabel pelapor.....	21
A.3	Spesifikasi Tabel kriminal.....	22
A.4	Spesifikasi Tabel lokasi.....	22
A.5	Spesifikasi Tabel report.....	22-23
A.6	Spesifikasi Tabel mencetak.....	23
Lampiran B	Perancangan Rinci Fungsional.....	24
B.1.	Spesifikasi Fungsi/Proses login user.....	24
B.1.1.	Spesifikasi Tabel Input.....	24
B.1.2.	Spesifikasi Tabel output.....	24
B.1.3.	Spesifikasi Layar Utama.....	24
B.1.4.	Spesifikasi Query.....	24
B.1.5.	Spesifikasi Field Data Pada Layar.....	24
B.1.6.	Spesifikasi Function Key/Objek-Objek Pada Layar.....	25
B.1.7.	Spesifikasi Layar Pesan.....	25
B.1.8.	Spesifikasi Proses/Algoritma.....	25
B.1.9.	Spesifikasi Report.....	25
B.2.	Spesifikasi Fungsi/Proses tambah data user.....	25
B.2.1.	Spesifikasi Tabel Input.....	25
B.2.2.	Spesifikasi Tabel Output.....	25
B.2.3.	Spesifikasi Layar Utama.....	26
B.2.4.	Spesifikasi Query.....	26
B.2.5.	Spesifikasi Field Data Pada Layar.....	26
B.2.6.	Spesifikasi Function Key/Objek-Objek Pada Layar.....	26-27
B.2.7.	Spesifikasi Layar Pesan.....	27
B.2.8.	Spesifikasi Proses/Algoritma.....	27
B.2.9.	Spesifikasi Report.....	27
B.3.	Spesifikasi Fungsi/Proses edit data user.....	27
B.3.1.	Spesifikasi Tabel Input.....	27
B.3.2.	Spesifikasi Tabel Output.....	28
B.3.3.	Spesifikasi Layar Utama.....	28
B.3.4.	Spesifikasi Query.....	28
B.3.5.	Spesifikasi Field Data Pada Layar.....	28
B.3.6.	Spesifikasi Function Key/Objek-Objek Pada Layar.....	28-29
B.3.7.	Spesifikasi Layar Pesan.....	29
B.3.8.	Spesifikasi Proses/Algoritma.....	29
B.3.9.	Spesifikasi Report.....	29
B.4.	Spesifikasi Fungsi/Proses hapus data user.....	29
B.4.1.	Spesifikasi Tabel Input.....	30
B.4.2.	Spesifikasi Tabel Output.....	30
B.4.3.	Spesifikasi Layar Utama.....	30
B.4.4.	Spesifikasi Query.....	30
B.4.5.	Spesifikasi Field Data Pada Layar.....	30
B.4.6.	Spesifikasi Function Key/Objek-Objek Pada Layar.....	30
B.4.7.	Spesifikasi Layar Pesan.....	30
B.4.8.	Spesifikasi Proses/Algoritma.....	30-31
B.4.9.	Spesifikasi Report.....	31
B.5.	Spesifikasi Fungsi/Proses tambah data pelaporan kriminal.....	31
B.5.1.	Spesifikasi Tabel Input.....	31
B.5.2.	Spesifikasi Tabel Output.....	31
B.5.3.	Spesifikasi Layar Utama.....	32

B.5.4.	Spesifikasi Query	32-33
B.5.5.	Spesifikasi Field Data Pada Layar	33
B.5.6.	Spesifikasi Function Key/Objek-Objek Pada Layar	33-34
B.5.7.	Spesifikasi Layar Pesan	34
B.5.8.	Spesifikasi Proses/Algoritma	34
B.5.9.	Spesifikasi Report	35
B.6.	Spesifikasi Fungsi/Proses edit data pelaporan kriminal	35
B.6.1.	Spesifikasi Tabel Input	35
B.6.2.	Spesifikasi Tabel Output	35
B.6.3.	Spesifikasi Layar Utama	36
B.6.4.	Spesifikasi Query	37
B.6.5.	Spesifikasi Field Data Pada Layar	37
B.6.6.	Spesifikasi Function Key/Objek-Objek Pada Layar	37-38
B.6.7.	Spesifikasi Layar Pesan	38
B.6.8.	Spesifikasi Proses/Algoritma	38-39
B.6.9.	Spesifikasi Report	39
B.7.	Spesifikasi Fungsi/Proses hapus data pelaporan kriminal	39
B.7.1.	Spesifikasi Tabel Input	39
B.7.2.	Spesifikasi Tabel Output	39
B.7.3.	Spesifikasi Layar Utama	39
B.7.4.	Spesifikasi Query	39
B.7.5.	Spesifikasi Field Data Pada Layar	39-40
B.7.6.	Spesifikasi Function Key/Objek-Objek Pada Layar	40
B.7.7.	Spesifikasi Layar Pesan	40
B.7.8.	Spesifikasi Proses/Algoritma	41
B.7.9.	Spesifikasi Report	41
B.8.	Spesifikasi Fungsi/Proses mencari data pelaporan kriminal	41
B.8.1.	Spesifikasi Tabel Input	41
B.8.2.	Spesifikasi Tabel Output	41
B.8.3.	Spesifikasi Layar Utama	42
B.8.4.	Spesifikasi Query	42
B.8.5.	Spesifikasi Field Data Pada Layar	42-43
B.8.6.	Spesifikasi Function Key/Objek-Objek Pada Layar	43
B.8.7.	Spesifikasi Layar Pesan	43
B.8.8.	Spesifikasi Proses/Algoritma	43
B.8.9.	Spesifikasi Report	44
B.9.	Spesifikasi Fungsi/Proses mencetak data pelaporan kriminal	44
B.9.1.	Spesifikasi Tabel Input	44
B.9.2.	Spesifikasi Tabel Output	44
B.9.3.	Spesifikasi Layar Utama	45
B.9.4.	Spesifikasi Query	45
B.9.5.	Spesifikasi Field Data Pada Layar	46
B.9.6.	Spesifikasi Function Key/Objek-Objek Pada Layar	46-47
B.9.7.	Spesifikasi Layar Pesan	47
B.9.8.	Spesifikasi Proses/Algoritma	47
B.9.9.	Spesifikasi Report	47
B.10.	Spesifikasi Fungsi/Proses melihat data pelaporan kriminal	47
B.10.1.	Spesifikasi Tabel Input	47
B.10.2.	Spesifikasi Tabel Output	47
B.10.3.	Spesifikasi Layar Utama	48
B.10.4.	Spesifikasi Query	48
B.10.5.	Spesifikasi Field Data Pada Layar	48
B.10.6.	Spesifikasi Function Key/Objek-Objek Pada Layar	48-49
B.10.7.	Spesifikasi Layar Pesan	49
B.10.8.	Spesifikasi Proses/Algoritma	49
B.10.9.	Spesifikasi Report	49
B.11.	Spesifikasi Fungsi/Proses melihat tingkat kerawanan	49

B.11.1.	Spesifikasi Tabel Input	50
B.11.2.	Spesifikasi Tabel Output.....	50
B.11.3.	Spesifikasi Layar Utama.....	50
B.11.4.	Spesifikasi Query.....	50
B.11.5.	Spesifikasi Field Data Pada Layar	50
B.11.6.	Spesifikasi Function Key/Objek-Objek Pada Layar	50
B.11.7.	Spesifikasi Layar Pesan	51
B.11.8.	Spesifikasi Proses/Algoritma.....	51
B.11.9.	Spesifikasi Report.....	51
B.12.	Spesifikasi Fungsi/Proses menampilkan gambar tempat kejadian.....	51
B.12.1.	Spesifikasi Tabel Input	51
B.12.2.	Spesifikasi Tabel Output.....	51
B.12.3.	Spesifikasi Layar Utama.....	52
B.12.4.	Spesifikasi Query.....	52
B.12.5.	Spesifikasi Field Data Pada Layar	52
B.12.6.	Spesifikasi Function Key/Objek-Objek Pada Layar	52
B.12.7.	Spesifikasi Layar Pesan	52
B.12.8.	Spesifikasi Proses/Algoritma.....	53
B.12.9.	Spesifikasi Report.....	53
Lampiran C	Daftar Rinci File dan Data.....	54
C.1	Struktur Direktori	54
C.1.2.	Direktori pengembangan	54
C.1.3.	Direktori operasional	54
C.2	Isi Direktori pengembangan	54
C.2.1	Isi Sub Direktori siskrim.....	54-55
C.2.2	Isi Sub Direktori kriminal	55
C.2.3	Isi Sub Direktori lain	55-56
C.2.4	Isi Sub Direktori user.....	56
C.2.5	Isi Sub Direktori dokumentasi	56
C.3	File Instalasi.....	56
Lampiran D	Dokumen Rinci Testing	57
D.1.	Tim Penguji	57
D.2.	Hasil Rinci Pengujian	57-58
Lampiran E	Manual Program	59-62
Lampiran F	Logbook.....	63-80
Daftar Pustaka	81

DAFTAR TABEL

Tabel 2.2. Kategori Pengguna Aplikasi Sistem Informasi dan Pengolahan Data Kriminalitas.....	3
Tabel 4.1. Deskripsi Data Aplikasi Sistem Informasi dan Pengolahan Data Kriminalitas.....	17
Tabel 4.2. Daftar Tabel basisdata Aplikasi Sistem Informasi dan Pengolahan Data Kriminalitas.....	18
Tabel 4.3. Input-Proses-Output Aplikasi Sistem Informasi dan Pengolahan Data Kriminalitas.....	19-21
Tabel 5.1. Daftar Direktori dan file Aplikasi Sistem Informasi dan Pengolahan Data Kriminalitas.	24-33

DAFTAR GAMBAR

Gambar 2.1 Deskripsi Umum Sistem	3
Gambar 3.1.1 Context Diagram	6
Gambar 3.1.1.1 DFD level 1	7
Gambar 3.1.2.1 DFD level 2 proses 2	9
Gambar 3.1.2.2 DFD level 2 proses 3	10
Gambar 3.1.2.3 DFD level 2 proses 4	11
Gambar 3.2.1 E-R Diagram	16
Gambar 3.2.2 Kebutuhan Data Lain	16
Gambar 4.3 Spesifikasi Kebergantungan Antar Layar	22

Bab 1 Pendahuluan

1.1 Latar Belakang

Tingginya angka kriminalitas dewasa ini membuat pihak Kepolisian menjadi kewalahan karena proses pengolahan data kriminalitas masih di tangani secara manual, dan tersebar. Proses pengolahan data yang di lakukan secara manual dan tersebar tersebut sangat mengurangi efisiensi kerja dan mempersulit anggota kepolisian melakukan penanganan dalam pengolahan data kriminalitas. Mempermudah pencarian data seperti mengetahui yang melakukan kriminalitas termasuk residivis atau pelaku baru. Selain itu Kepolisian juga kesulitan melakukan penilaian dalam tingkat kerawanan wilayah seperti jumlah kejahatan, dan tempat rawannya kejadian. Untuk itu di butuhkan sebuah sistem informasi yang mendukung semua proses tersebut, dengan menyediakan informasi yang cepat, lengkap, dan akurat.

1.2 Tujuan

Tujuan dari Aplikasi Sistem Informasi dan Pengolahan Data Kriminalitas yang di buat sebagai berikut :

1. Mempermudah pengelolaan data kriminalitas antara Polsek dan Poltabes.
2. Memberikan informasi laporan kriminal untuk Kapoltabes dan Kapolsek.
3. Menentukan tingkat kerawanan suatu daerah.

1.3 Batasan Masalah

Aplikasi Sistem Informasi dan Pengolahan Data Kriminalitas ini di batasi oleh hal-hal sebagai berikut :

1. Hanya menangani data kriminalitas, tidak menangani kasus perdata.

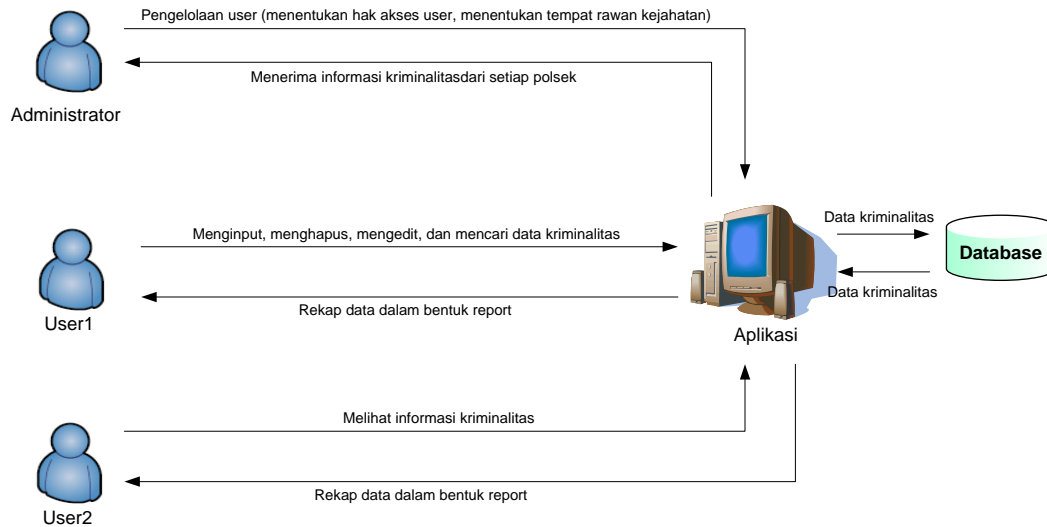
1.4 Ikhtisar Buku

Sistematika penulisan laporan ini terdiri atas :

- Bab 1 Pendahulun
berisi tentang latar belakang, tujuan, batasan masalah dan ikhtisar buku.
- Bab 2 Deskripsi Umum Perangkat Lunak
berisi tentang deskripsi umum sistem, karakteristik pengguna, batasan dan lingkungan operasi yang terdiri atas lingkungan operasional dan lingkungan pengembangan serta aturan penamaan dan penomoran pada aplikasi.
- Bab 3 Analisis
berisi tentang deskripsi fungsional yang mencakup konteks, diagram pada aplikasi dan analisis kebutuhan data yang berisi uraian data yang dikelola oleh aplikasi.
- Bab 4 Deskripsi Perancangan
berisi tentang deskripsi data yang dikelola oleh aplikasi, dekomposisi fungsional modul, spesifikasi kebergantungan antar layar, dan struktur umum.
- Bab 5 Implementasi dan pengujian
berisi tentang spesifikasi kebergantungan antar modul, struktur direktori, dan deskripsi file serta pengujian dan hasilnya.
- Bab 6 Kesimpulan dan Saran
berisi tentang kesimpulan dan saran.

Bab 2 Deskripsi Umum Aplikasi

2.1 Deskripsi Umum Sistem



Gambar 2.1 Deskripsi Aplikasi Sistem Informasi dan Pengolahan Data Kriminalitas

Aplikasi ini memiliki 3 kategori pengguna yang masing-masing memiliki hak akses yang berbeda. Admin (*Sentra Pelayanan Kepolisian*) di Poltabes yang bertugas menangani pengelolaan user, menginput, mengedit, menghapus, dan mencari data yang berisi kasus kriminalitas.

User1 (*Sentra Pelayanan Kepolisian*) di Polsek bertugas menginput, mengedit, menghapus, dan mencari data yang berisi kasus kriminalitas. Kemudian User2 (Kapoltabes, Kapolsek, Kasat Reskrim, Kanit Reskrim) dapat melihat informasi kriminalitas. Dalam aplikasi ini menghasilkan laporan berdasarkan tingkat kejahatan dalam kasus kriminalitas dan menentukan tempat rawan kriminalitas.

2.2 Karakteristik Pengguna

Pengguna Sistem Informasi dan Pengolahan Data Kriminalitas ini terbagi menjadi 3, yaitu :

1. Administrator
2. User1
3. User2

Tabel 2.2.1 Kategori Pengguna Aplikasi Sistem Informasi dan Pengolahan Data Kriminalitas

Kategori Pengguna	Tugas	Hak Akses ke aplikasi	Jabatan
Administrator	Mengolah data kriminal dan melihat informasi	<ul style="list-style-type: none"> - Mengelola data user - Menginput data - Mengedit data - Menghapus data - Mencari data - Melihat tingkat 	SPK (<i>Sentra Pelayanan Kepolisian</i>) di Poltabes

Kategori Pengguna	Tugas	Hak Akses ke aplikasi	Jabatan
		kerawanan	
User1	Memasukkan dan mencari data kriminal	Menginput data, Mencari data kriminalitas, Menghapus data, Mengedit data	SPK (<i>Sentra Pelayanan Kepolisian</i>) di Polsek
User2	Melihat informasi	Melihat informasi laporan kriminalitas	Kapoltabes, Kapolsek, Kasat Reskrim, Kanit Reskrim

2.3 Batasan

Batasan aplikasi Sistem Informasi dan Pengolahan Data Kriminalitas ini adalah sebagai berikut :

1. Menggunakan bahasa pemrograman PHP
2. Menggunakan MySQL sebagai database
3. Multi platform

2.4 Lingkungan Operasi dan Pengembangan

Lingkungan operasi terbagi dalam 2 bagian, yaitu :

1. Lingkungan operasional
2. Lingkungan pengembangan

2.4.1 Lingkungan Operasional

Dalam penggunaan aplikasi ini dapat bekerja pada lingkungan operasi yang minimal, yaitu :

- a. Perangkat keras
 - Prosesor : Pentium III
 - Kebutuhan memori utama minimal : 256 Mb
 - Printer : Segala tipe
- b. Operating system : Microsoft Windows 2000, Linux.
- c. DBMS : MySql
- d. Program/utilities lain : Apache, Mozilla Firefox.

2.4.2 Lingkungan pengembangan :

Dalam pembuatan aplikasi ini menggunakan komputer dengan karakteristik sebagai berikut :

- a. Perangkat keras
 - Prosesor : Pentium IV
 - Kebutuhan memori utama minimal : 512 Mb
 - Printer : Segala tipe
- b. Operating system : Microsoft Windows XP
- c. DBMS : MySql
- d. Program/utilities lain : Apache, Mozilla Firefox, Dreamweaver.

2.5 Aturan Penomoran

Penamaan dan penomoran pada aplikasi ini menggunakan aturan sebagai berikut :

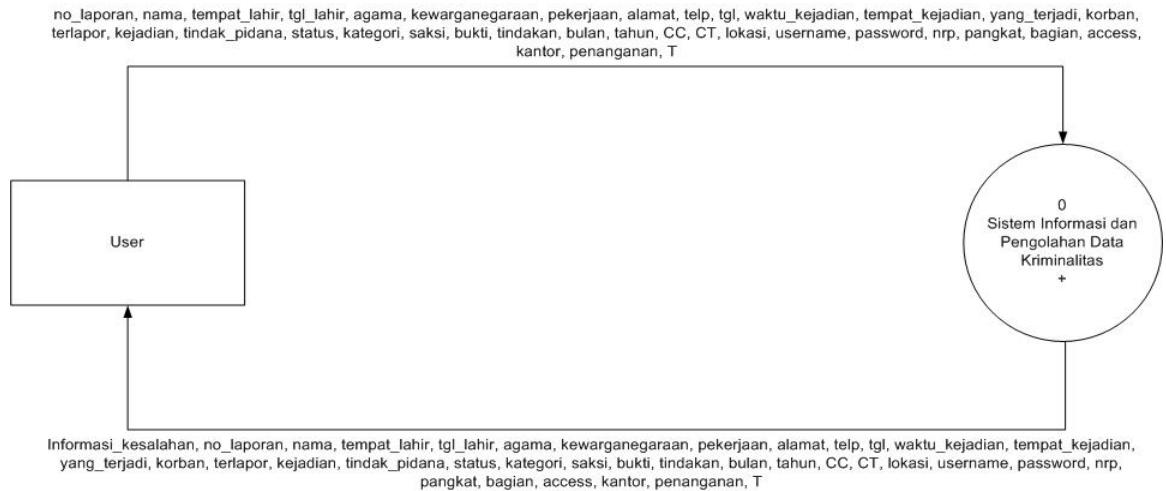
- a. Tabel menggunakan awalan t_ dan diikuti oleh nama Tabel
Misal : t_user
- b. Fungsi menggunakan awalan F dan diikuti oleh nomor Fungsi
Misal : F1

Bab 3 Analisis

3.1 Deskripsi Fungsional

Dalam deskripsi fungsional akan dibahas proses-proses yang dilakukan oleh aplikasi. Terdiri dari Context Diagram, DFD Level 1, dan DFD Level 2. Context Diagram merupakan gambaran sistem secara umum. Rincian proses akan diterangkan pada DFD level 1, dan DFD Level 2.

3.1.1 Context Diagram

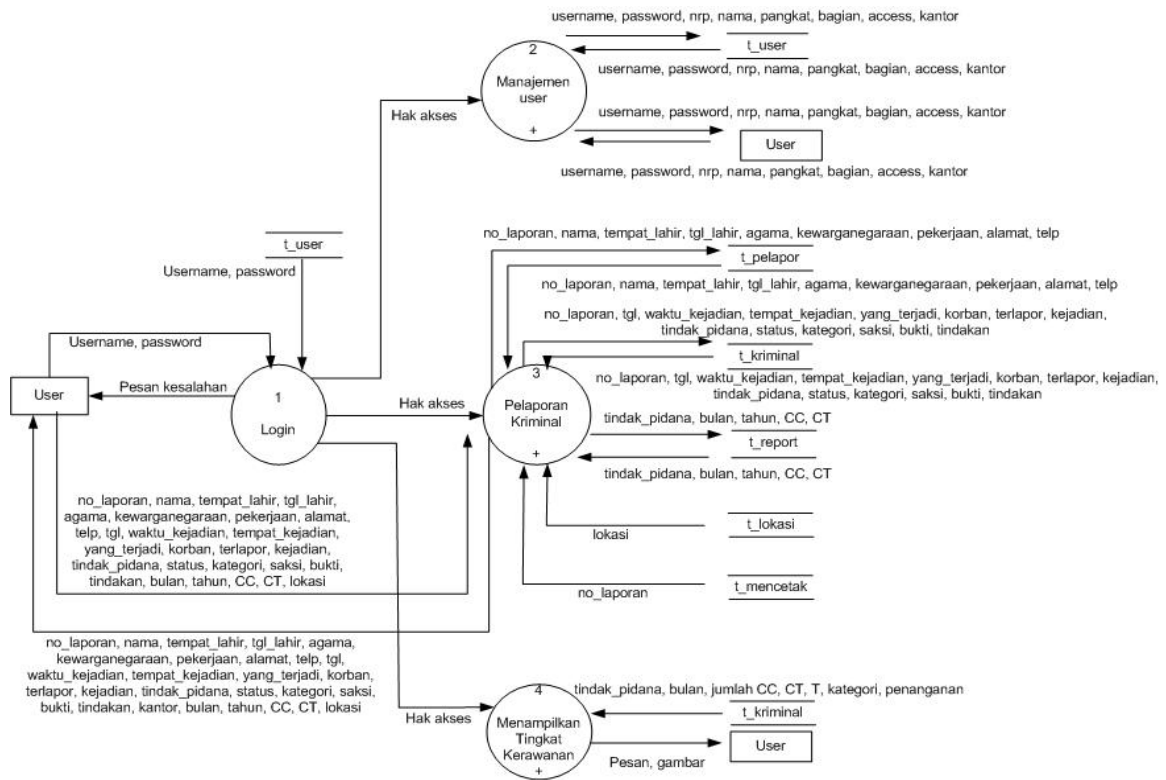


Gambar 3.1 Context Diagram

Pada Sistem Informasi dan Pengolahan Data Kriminalitas, user terbagi menjadi 3 sesuai dengan hak aksesnya, yaitu :

- Administrator : Mengolah data kriminal dan melihat informasi
- User1 : Memasukkan dan mencari data kriminal
- User2 : Melihat informasi

3.1.1.1 DFD Level 1



Gambar 3.2 DFD Level 1

Pada DFD Level 1 ini, terdapat proses login (proses 1), dimana user yang akan login harus menginputkan username dan password. User dapat melakukan pengelolaan data sesuai dengan hak aksesnya sebagai berikut :

1. Proses 2 Manajemen User

User dapat melakukan proses - proses sebagai berikut :

 - Tambah data user
 - Edit data user
 - Hapus data user
2. Proses 3 Pelaporan Kriminal

User dapat melakukan proses - proses sebagai berikut :

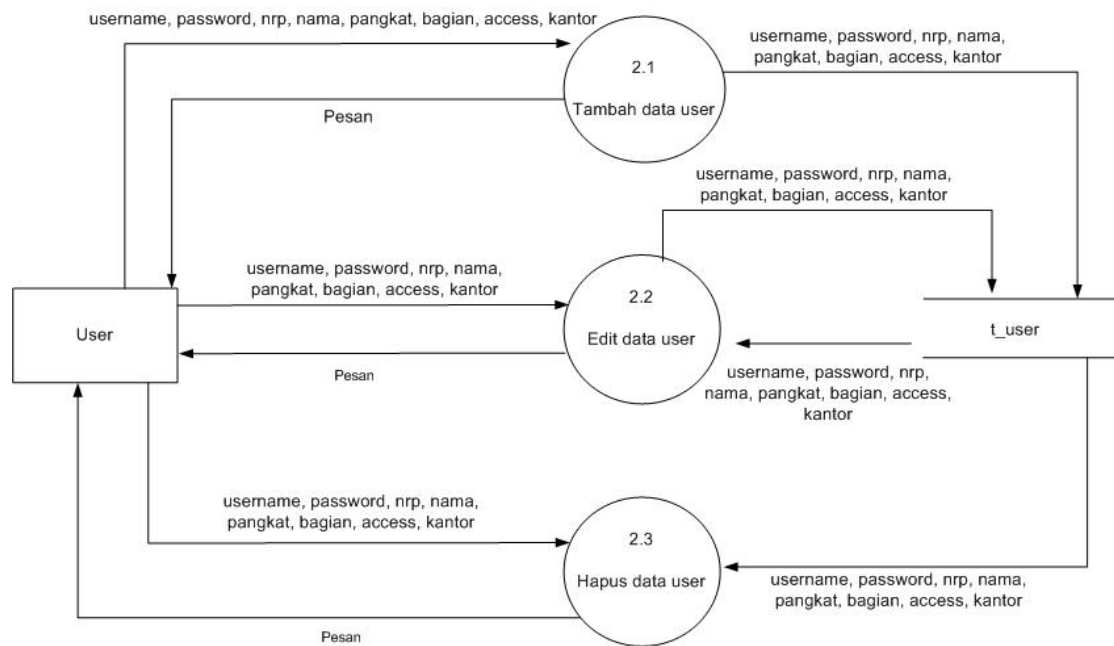
 - Tambah data pelaporan kriminal
 - Edit data pelaporan kriminal
 - Hapus data pelaporan kriminal
 - Mencari data pelaporan kriminal
 - Cetak data pelaporan kriminal
 - Menampilkan data pelaporan kriminal
3. Proses 4 Penentuan Tingkat Kerawanan

User dapat melakukan proses sebagai berikut :

 - Melihat tingkat kerawanan
 - Menampilkan gambar tempat kejadian

3.1.1.2 DFD Level 2

3.1.1.2.1 DFD Level 2 Proses 2

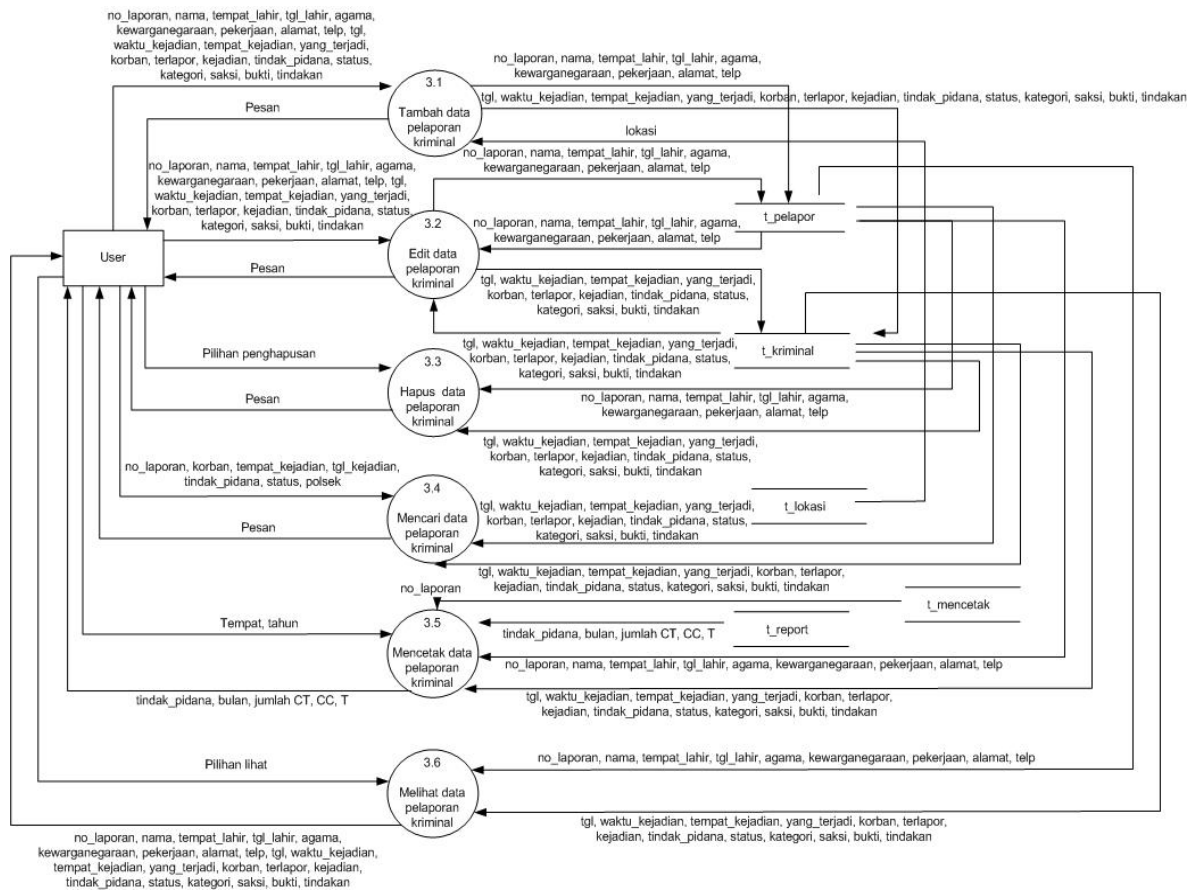


Gambar 3.3 DFD Level 2 Proses 2

Pada DFD Level 2 Proses 2 ini, user dapat melakukan proses sebagai berikut :

- Proses 2.1 Tambah data user
Pada proses tambah data user, seluruh data user(username, password, nrp, nama, pangkat, bagian, access, kantor) akan disimpan ke dalam table t_user.
- Proses 2.2 Edit data user
Pada proses edit data user, data yang di edit berupa (username, password, nrp, nama, pangkat, bagian, access, kantor). Data tersebut kemudian disimpan di dalam tabel t_user.
- Proses 2.3 Hapus data user
Proses ini dilakukan untuk menghapus data di dalam tabel t_user.

3.1.1.2.2 DFD Level 2 Proses 3

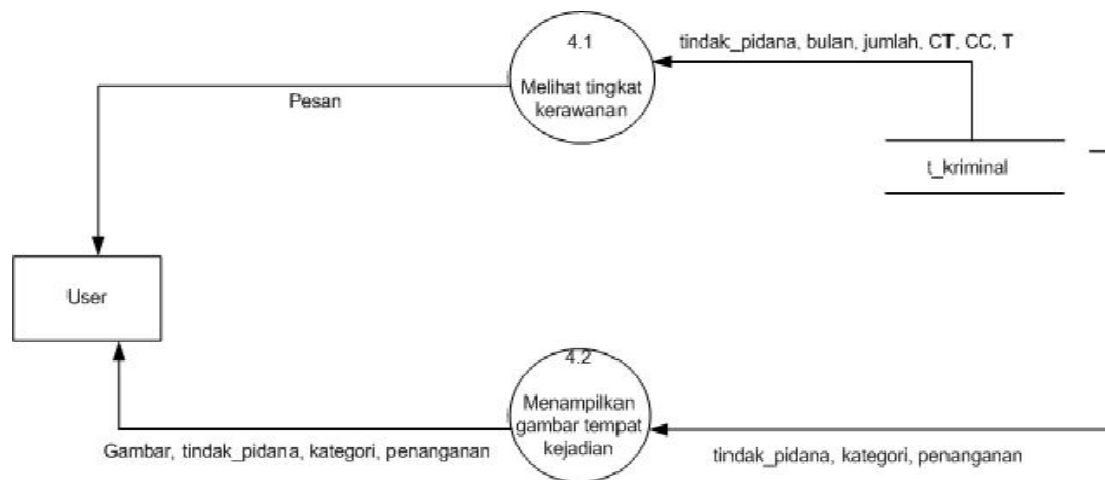


Gambar 3.4 DFD Level 2 Proses 3

Untuk DFD Level 2 Proses 3 ini, proses yang terdapat di dalamnya yaitu :

- Proses 3.1 Tambah data pelaporan kriminal
Pada proses tambah data yang melaporkan, seluruh data yang melaporkan (no_laporan, nama, tempat_lahir, tgl_lahir, agama, kewarganegaraan, pekerjaan, alamat, telp, ket, tgl, waktu_kejadian, tempat_kejadian, yang_terjadi, korban, terlapor, kejadian, tindak_pidana, status, kategori, saksi, bukti, tindakan) akan disimpan ke dalam tabel t_kriminal, t_pelapor dan mengambil data lokasi dari t_lokasi.
- Proses 3.2 Edit data pelaporan kriminal
Pada proses edit data yang melaporkan, data yang di edit berupa (no_laporan, nama, tempat_lahir, tgl_lahir, agama, kewarganegaraan, pekerjaan, alamat, telp, ket, tgl, waktu_kejadian, tempat_kejadian, yang_terjadi, korban, terlapor, kejadian, tindak_pidana, status, kategori, saksi, bukti, tindakan). Data tersebut kemudian disimpan di dalam tabel t_kriminal, t_pelapor.
- Proses 3.3 Hapus data pelaporan kriminal
Proses ini dilakukan untuk menghapus data di dalam tabel t_kriminal, t_pelapor.
- Proses 3.4 Mencari data pelaporan kriminal
Proses ini dilakukan untuk mencari data di dalam tabel t_kriminal, t_pelapor.
- Proses 3.5 Mencetak data pelaporan kriminal
Proses ini dilakukan untuk mencetak data di dalam tabel t_kriminal, t_pelapor, t_report, t_mencetak.
- Proses 3.6 Melihat data pelaporan kriminal
Proses ini dilakukan untuk melihat data di dalam tabel t_kriminal, t_pelapor.

3.1.1.2.3 DFD Level 2 Proses 4



Gambar 3.5 DFD Level 2 Proses 4

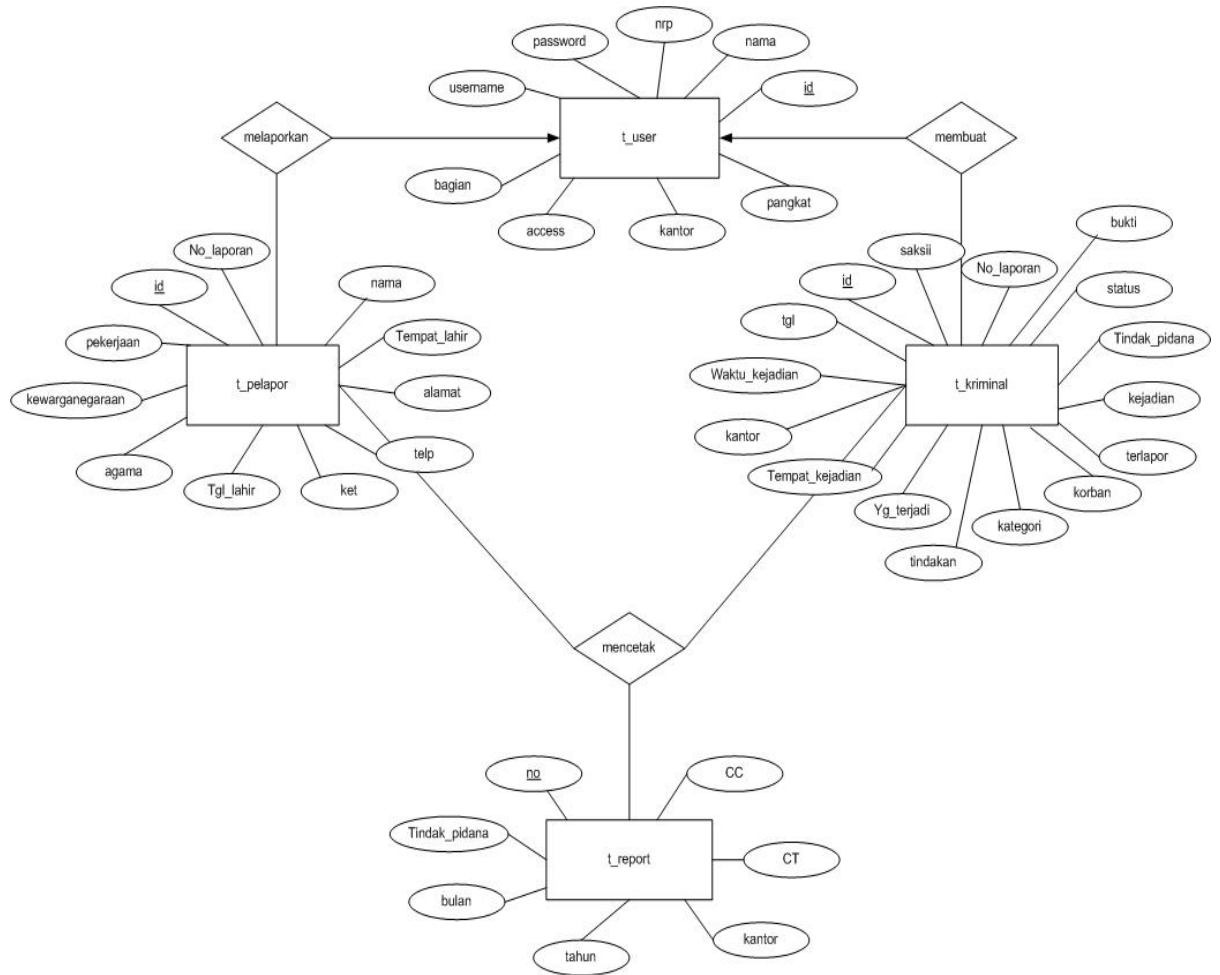
Untuk DFD Level 2 Proses 4 ini, proses yang terdapat di dalamnya yaitu :

- Proses 4.1 Menghitung tingkat kerawanan
Pada proses menghitung tingkat kerawanan, data berupa (tindak_pidana, bulan, jumlah, CT, CC, T, tempat_kejadian) akan diambil di dalam tabel t_kriminal.
- Proses 4.2 Menampilkan gambar tempat kejadian
Pada proses menampilkan gambar tempat kejadian, data berupa (tindak_pidana, kategori, penanganan). Data tersebut diambil di dalam tabel t_kriminal.

3.2 Analisis Kebutuhan Data

Data yang dikelola Sistem Informasi dan Pengolahan Data Kriminalitas ini berupa data user, data pelapor, data kriminal, data lokasi, data report.

3.2.1 E-R diagram



Gambar 3.11 E-R diagram

3.2.2 Kebutuhan Data Lain



Bab 4 Deskripsi Perancangan

4.1 Deskripsi Data

Perincian deskripsi data aplikasi ini dapat dilihat pada tabel di bawah ini.

Tabel 4.1. Deskripsi Data Aplikasi Sistem Informasi dan Pengolahan Data Kriminalitas

No	Nama Tabel	Deskripsi Isi	Jenis	Volume	Laju	Primary Key
1	t_user	Data user	Master	± 100 record	± 1/hari	id
2.	t_pelapor	Data pelapor	Master	± 100 record	± 1/hari	id
3.	t_kriminal	Data yang melakukan kriminal	Master	± 100 record	± 1/hari	id
4.	t_lokasi	Data tempat kejadian	Master	± 100 record	± 1/hari	no
5.	t_report	Data rekapitulasi	Master	± 100 record	± 1/hari	no
6.	t_mencetak	Data cetak report	Transaksi	± 100 record	± 1/hari	id, no



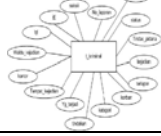



4.1.1 Definisi Domain/Type

Tidak ada.

4.1.2 Daftar Tabel Aplikasi

Perincian daftar tabel aplikasi ini dapat dilihat pada tabel di bawah ini.

Tabel 4.1.2 Daftar Tabel basisdata Aplikasi Sistem Informasi dan Pengolahan Data Kriminalitas

No	Nama Tabel	Primary Key	Data Store	E/R	Deskripsi Isi
1.	t_user	id	<u>t_user</u>		Data user
2.	t_pelapor	id	<u>t_pelapor</u>		Data pelapor
3.	t_kriminal	id	<u>t_kriminal</u>		Data yang melakukan kriminal
4.	t_lokasi	no	<u>t_lokasi</u>		Data tempat kejadian
5.	t_report	no	<u>t_report</u>		Data rekapitulasi
6.	t_mencetak	id, no	<u>t_mencetak</u>		Data cetak report

4.2 Dekomposisi Fungsional Modul

Perincian dekomposisi fungsional modul aplikasi ini dapat dilihat pada tabel di bawah ini.

Tabel 4.3. Input-Proses-Output Aplikasi Sistem Informasi dan Pengolahan Data Kriminalitas

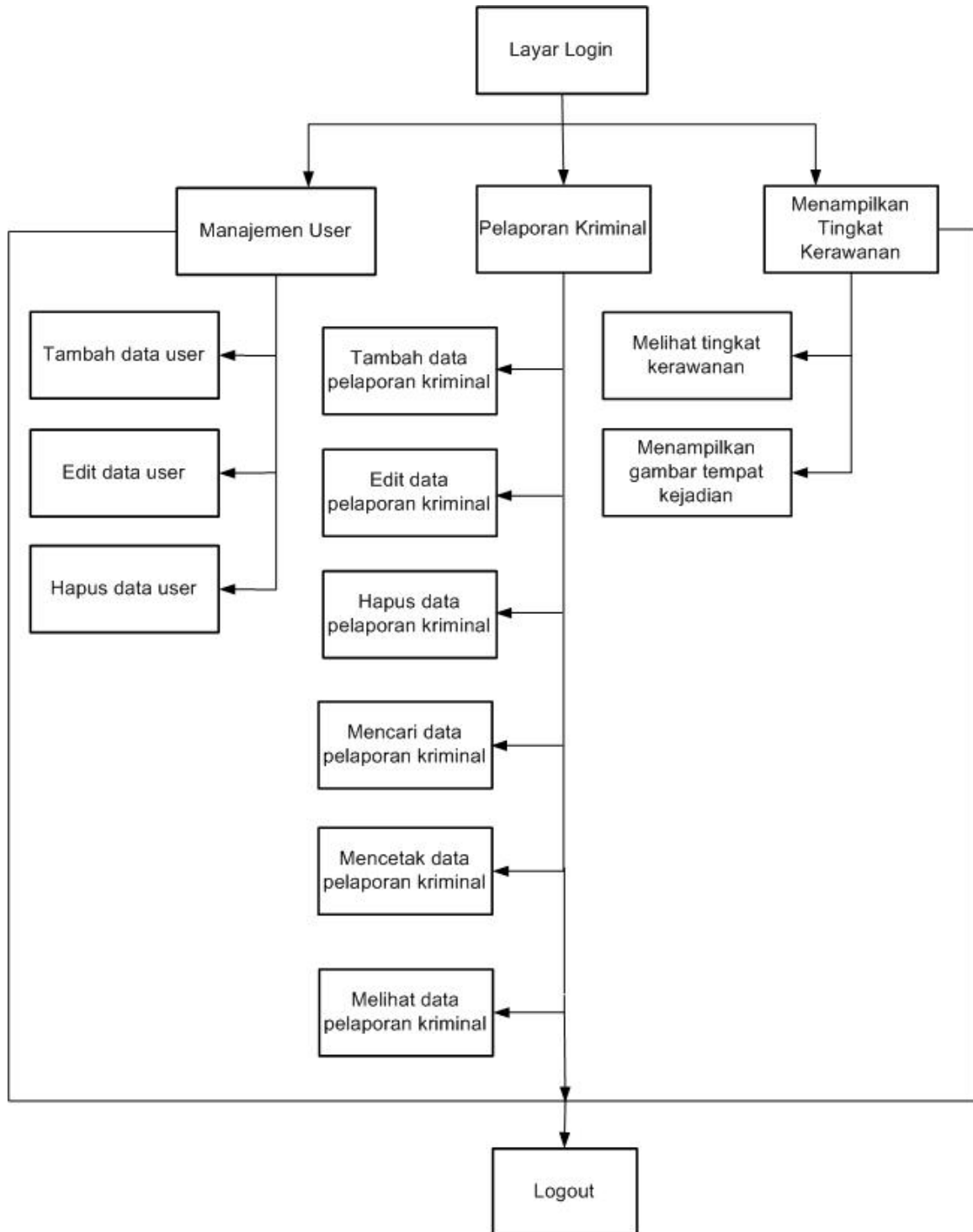
No	No. Fungsi	Fungsi/Proses	Tabel Input	Data Input	Tabel Output	Data output	Keterangan
1	F 1	login	t_user	username, password	-	pesan kesalahan	-
2	F 2.1	tambah data user	-	-	t_user	username, password, nrp, nama, pangkat, bagian, access, kantor	-
3.	F 2.2	edit data user	t_user	username, password, nrp, nama, pangkat, bagian, access, kantor	t_user	username, password, nrp, nama, pangkat, bagian, access, kantor	-
4.	F 2.3	hapus data user	t_user	pilih data yang ingin di hapus pada checkbox	-	data berhasil di hapus	-
5.	F 3.1	tambah data pelaporan kriminal	t_lokasi	tempat_kejadian	t_pelapor, t_kriminal	no_laporan, nama, tempat_lahir, tgl_lahir, agama, kewarganegaraan, pekerjaan, alamat, telp, tempat_melapor, tgl, waktu_kejadian, tempat_kejadian, yang_terjadi, korban, terlapor, kejadian, tindak_pidana, status, kategori, saksi, bukti, tindakan	-
6.	F 3.2	edit data pelaporan kriminal	t_pelapor, t_kriminal	no_laporan, nama, tempat_lahir, tgl_lahir, agama, kewarganegaraan, pekerjaan, alamat, telp, tempat_melapor, tgl, waktu_kejadian, tempat_kejadian, yang_terjadi, korban, terlapor, kejadian, tindak_pidana, status,	t_pelapor, t_kriminal	no_laporan, nama, tempat_lahir, tgl_lahir, agama, kewarganegaraan, pekerjaan, alamat, telp, tempat_melapor, tgl, waktu_kejadian, tempat_kejadian, yang_terjadi, korban, terlapor, kejadian,	-

No	No. Fungsi	Fungsi/Proses	Tabel Input	Data Input	Tabel Output	Data output	Keterangan
				kategori, saksi, bukti, tindakan		tindak_pidana, status, kategori, saksi, bukti, tindakan	
7.	F 3.3	hapus data pelaporan kriminal	t_pelapor, t_kriminal	pilih data yang ingin di hapus pada checkbox	-	data berhasil di hapus	-
8.	F 3.4	mencari data pelaporan kriminal	t_pelapor, t_kriminal	no_laporan, nama, tempat_lahir, tgl_lahir, agama, kewarganegaraan, pekerjaan, alamat, telp, tempat_melapor, tgl, waktu_kejadian, tempat_kejadian, yang_terjadi, korban, terlapor, kejadian, tindak_pidana, status, kategori, saksi, bukti, tindakan	-	no_laporan, nama, tempat_lahir, tgl_lahir, agama, kewarganegaraan, pekerjaan, alamat, telp, tempat_melapor, tgl, waktu_kejadian, tempat_kejadian, yang_terjadi, korban, terlapor, kejadian, tindak_pidana, status, kategori, saksi, bukti, tindakan	-
9.	F 3.5	Mencetak data pelaporan kriminal	t_pelapor, t_kriminal, t_report, t_mencetak	no_laporan	t_report	no_laporan, nama, tempat_lahir, tgl_lahir, agama, kewarganegaraan, pekerjaan, alamat, telp, tempat_melapor, tgl, waktu_kejadian, tempat_kejadian, yang_terjadi, korban, terlapor, kejadian, tindak_pidana, status, kategori, saksi, bukti, tindakan	-
10.	F3.6	Melihat data pelaporan kriminal	t_pelapor, t_kriminal,	no_laporan, nama, tempat_lahir, tgl_lahir, agama, kewarganegaraan, pekerjaan, alamat, telp, tgl, waktu_kejadian, tempat_kejadian, yang_terjadi, korban, terlapor, kejadian, tindak_pidana, status, kategori,	-	-	-

No	No. Fungsi	Fungsi/Proses	Tabel Input	Data Input	Tabel Output	Data output	Keterangan
				saksi, bukti, tindakan			
11.	F 4.1	Melihat tingkat kerawanan	t_kriminal	tempat, tahun	-	tindak_pidana, bulan, CC, CT	-
12.	F 4.2	Menampilkan gambar tempat kejadian	t_kriminal	tempat_kejadian	-	gambar	-

4.3 Spesifikasi Kebergantungan Antar Layar

Aplikasi Sistem Informasi dan Pengolahan Data Kriminalitas ini memiliki spesifikasi kebergantungan antar layar yang dapat digambarkan sebagai berikut.



Gambar 4.1 Spesifikasi Kebergantungan Antar Layar

4.4 Struktur Menu

Adapun struktur menu Aplikasi Sistem Informasi dan Pengolahan Data Kriminalitas ini dapat digambarkan sebagai berikut.

```
Aplikasi Sistem Informasi dan Pengolahan Data Kriminalitas
----- Layar Login
----- Menu manajemen user
          ----- Sub menu tambah data user
          ----- Sub menu edit data user
          ----- Sub menu hapus data user
----- Menu pelaporan kriminal
          ----- Sub menu tambah data pelaporan kriminal
          ----- Sub menu edit data pelaporan kriminal
          ----- Sub menu hapus data pelaporan kriminal
          ----- Sub menu mencari data pelaporan kriminal
          ----- Sub menu mencetak data pelaporan kriminal
          ----- Sub menu melihat data pelaporan kriminal
----- Menu menampilkan tingkat kerawanan
          ----- Sub menu melihat tingkat kerawanan
          ----- Sub menu menampilkan gambar tempat kejadian
----- Logout
```

Bab 5 Implementasi dan Pengujian

5.1 Spesifikasi Kebergantungan Antar Modul

Tidak Ada.

5.2 Struktur Direktori dan Deskripsi File

Berikut daftar direktori dan file pada aplikasi ini (tabel 5.1). Rincian daftar direktori dan file aplikasi dapat di lampiran C sebagai acuan dari Bab ini.

Tabel 5.1. Daftar Direktori dan file Aplikasi Sistem Informasi dan Pengolahan Data Kriminalitas

Nama Direktori	Nama File	Nama Modul	Nama Fungsi	Keterangan
Kriminal	cetak.php	-	mencetak laporan	-
	kriminal_cari.php		mencari data pelaporan kriminal	
	report_kriminal.php		hasil rekapitulasi	
	kriminal_edit.php		edit data pelaporan kriminal	
	lengkap.php		melihat informasi data yang lengkapnya	
	report_surat.php		report surat	
	input.php		mengisi pelaporan kriminal	
	kriminal_hapus.php		hapus data pelaporan kriminal	
	surat.php		rekapitulasi surat	
	kriminal_lihat.php		melihat data kriminalitas	
petabatam.html	melihat daerah rawan			
User	connect.php	-	mengkoneksikan data user	-
	user_lihat.php		melihat data user	
	edit.php		edit data user	
	user_simpan.php		menyimpan nama user	
	hapus.php		hapus data user	
	update.php		edit data user	
	user.php		form user	

Nama Direktori	Nama File	Nama Modul	Nama Fungsi	Keterangan
Sik	connect.php	-	verifikasi dan validasi user	-
	login.php			
	logout.php			
	main.php			
	menubar.php			
	welcome.php			

5.3 Pengujian dan Hasilnya

Implementasi dilakukan sesuai dengan deskripsi perancangan. Pengujian dilakukan setelah tahap implementasi selesai. Pelaksanaan dan hasil pengujian secara lengkap dapat dilihat pada lampiran D.

Bab 6 Kesimpulan dan Saran

6.1 Kesimpulan

Kesimpulan yang dapat diambil dari pembangunan aplikasi sistem informasi dan pengolahan data kriminalitas ini adalah sebagai berikut :

1. Aplikasi ini mempermudah pengelolaan data kriminalitas antara Polsek dan Poltabes.
2. Aplikasi ini memberikan informasi laporan kriminal untuk Kapoltabes dan Kapolsek.
3. Aplikasi ini menentukan tingkat kerawanan suatu daerah.

6.2 Saran

Saran atas pengembangan aplikasi sistem informasi dan pengolahan data kriminalitas ini adalah sebagai berikut:

1. Sebaiknya aplikasi ini ada penambahan terlapor memiliki spesialis dalam bidangnya masing-masing.
2. Sebaiknya pemetaan aplikasi ini menggunakan Sistem Informasi Geografis (*SIG*).
3. Ruang lingkup sistem lebih besar lagi tidak hanya menangani Poltabes dan Polsek tetapi hingga menangani Polda sampai Mabes Polri.

DAFTAR PUSTAKA

1. <http://kriminologi1.wordpress.com/2007/12/28/analisis-kriminalitas-akhir-tahun-2007/>
(01/01/2008 11:09 WIB);
2. <http://www.pemantauperadilan.com/opini/70-KRIMINAL%20ATAU%20KORBAN.pdf>
(04/03/2008 21:28 WIB);
3. http://pdfdatabase.com/view_file_i.php?qq=tabel%20data%20kriminalitas&file=8299402&desc=Prediksi+Kriminalitas+2008+.pdf (29/12/2008 21:28 WIB);

Lampiran A Perancangan Rinci Tabel

A.1 Spesifikasi Tabel t_user

Nama tabel : t_user
 Deskripsi isi : Data pengguna Sistem Informasi dan Pengolahan Data Kriminalitas
 Primary Key : Id
 Volume : ± 100 record
 Perkiraan Laju : ± 1/hari
 Daftar Field

Nama field	Deskripsi Isi	Type & Length	Boleh NULL	Default	Keterangan lain
Id	Id	Int (10)	Tidak	-	Primary key
Username	Username	Varchar (25)	Tidak	-	-
Password	Password user	Varchar (20)	Tidak	-	-
NRP	NRP	Int (20)	Tidak	-	-
Nama	Nama	Varchar (30)	Tidak	-	-
Hak_akses	Hak akses	Int (10)	Tidak	-	-
Bagian	Bagian	Varchar (25)	Tidak	-	-
Tempat	Tempat	Varchar (30)	Tidak	-	-
Pangkat	Pangkat	Varchar (30)	Tidak	-	-

A.2 Spesifikasi Tabel t_pelapor

Nama tabel : t_pelapor
 Deskripsi isi : Data pelapor
 Primary Key : Id
 Volume : ± 100 record
 Perkiraan Laju : ± 1/hari
 Daftar Field

Nama field	Deskripsi Isi	Type & Length	Boleh NULL	Default	Keterangan lain
Id	Id	Int (10)	Tidak	-	Primary key
No_laporan	No laporan	Varchar (30)	Tidak	-	-
Nama	Nama	Varchar (25)	Tidak	-	-
Tempat_lahir	Tempat lahir	Varchar (30)	Tidak	-	-
Tanggal_Lahir	Tanggal lahir	Date	Tidak	-	-
Agama	Agama	Varchar (30)	Tidak	-	-
Kewarganegaraan	Kewarganegaraan	Varchar (30)	Tidak	-	-
Pekerjaan	Pekerjaan	Varchar (30)	Tidak	-	-
Alamat	Alamat	Text	Tidak	-	-
No_hp	No hp	Varchar (20)	Tidak	-	-
Ket	Ket	Varchar (50)	Tidak	-	-

A.3 Spesifikasi Tabel t_kriminal

Nama tabel : t_kriminal
 Deskripsi isi : Data yang melakukan kriminal
 Primary Key : Id
 Volume : ± 100 record
 Perkiraan Laju : ± 1/hari
 Daftar Field

Nama field	Deskripsi Isi	Type & Length	Boleh NULL	Default	Keterangan lain
Id	Id	Int (20)	Tidak	-	Primary Key
No_Laporan	No Laporan	Varchar (30)	Tidak	-	-
Tanggal	Tanggal	Date	Tidak	-	-
Waktu_kejadian	Waktu kejadian	Text	Tidak	-	-
Tempat_kejadian	Tempat kejadian	Text	Tidak	-	-
Yang_terjadi	Yang terjadi	Text	Tidak	-	-
Korban	Korban	Text	Tidak	-	-
Terlapor	Terlapor	Text	Tidak	-	-
Kejadian	Kejadian	Text	Tidak	-	-
Status	Status	Varchar (30)	Tidak	-	-
Tindak_Pidana	Tindak pidana	Varchar (20)	Tidak	-	-
Kategori	Kategori	Varchar (30)	Tidak	-	-
Saksi	Saksi	Text	Tidak	-	-
Bukti	Bukti	Text	Tidak	-	-
Tindakan	Tindakan	Text	Tidak	-	-
Kantor	Kantor	Varchar (30)	Tidak	-	-

A.4 Spesifikasi Tabel t_lokasi

Nama tabel : t_lokasi
 Deskripsi isi : Data tempat kejadian
 Primary Key : No
 Volume : ± 100 record
 Perkiraan Laju : ± 1/hari
 Daftar Field

Nama field	Deskripsi Isi	Type & Length	Boleh NULL	Default	Keterangan lain
No	No	Int (10)	Tidak	-	Primary key
Lokasi	Lokasi	Varchar (30)	Tidak	-	-

A.5 Spesifikasi Tabel t_report

Nama tabel : t_report
 Deskripsi isi : Cetak data
 Primary Key : No
 Volume : ± 100 record
 Perkiraan Laju : ± 1/hari
 Daftar Field

Nama field	Deskripsi Isi	Type & Length	Boleh NULL	Default	Keterangan lain
No	No	Int (20)	Tidak	-	Primary key
Tindak_Pidana	Tindak Pidana	Varchar (20)	Tidak	-	-

Nama field	Deskripsi Isi	Type & Length	Boleh NULL	Default	Keterangan lain
Bulan	Bulan	Varchar (12)	Tidak	-	-
Tahun	Tahun	Varchar (5)	Tidak	-	-
CT	CT	Int (5)	Tidak	-	-
CC	CC	Int (5)	Tidak	-	-
Kantor	Kantor	Varchar (40)	Tidak	-	-

A.6 Spesifikasi Tabel t_mencetak

Nama tabel : t_mencetak
 Deskripsi isi : Data cetak report
 Primary Key : Id, no
 Volume : ± 100 record
 Perkiraan Laju : ± 1/hari
 Daftar Field

Nama field	Deskripsi Isi	Type & Length	Boleh NULL	Default	Keterangan lain
Id	Id	Int (10)	Tidak	-	Primary Key, Foreign Key ke t_pelapor dan t_kriminal
No	No	Int (20)	Tidak	-	Primary Key, Foreign Key ke t_report

Lampiran B Perancangan Rinci Fungsional

B.1. Spesifikasi Fungsi/Proses F1

Identifikasi>Nama : Login
Deskripsi Isi : Masuk ke aplikasi
Jenis : Form Entry tabular

B.1.1. Spesifikasi tabel input

Nama Tabel : t_user

B.1.2. Spesifikasi tabel Output

Tidak ada

B.1.3. Spesifikasi Layar Utama



B.1.4. Spesifikasi Query

\$query = "select * from t_user where username= '\$username' and password = '\$password' " ;

B.1.5. Spesifikasi field data pada layar

Label	Field	Tabel/ Query	I/O	Format	Validasi	Keterangan
Username	Username	User	I	Varchar	-	-
Password	Password	User	I	Varchar	-	-

B.1.6. Spesifikasi Function Key/Objek-Objek pada layar

Id_Objek	Jenis	Keterangan
Login	Button	Membuka layar utama
Reset	Button	Membatalkan
Username	Textfield	Diisi dengan ID user
Password	Textfield	Diisi dengan password

B.1.7. Spesifikasi layar pesan

No	Kasus	Pesan
1	Username atau password salah	"Username dan Password Anda Salah"

B.1.8. Spesifikasi proses/algorithm

B.1.8.1. : Login
Objek terkait : Button Login
Event : On click

Initial State (IS): Tampil layar login
Final State (FS): Menampilkan layar utama
Spesifikasi Proses/algorithm: jalankan \$query = "select * from t_user where username= '\$username' and pass = '\$password' " ; Jika username salah atau password salah Tampil pesan "Username dan Password Anda Salah" Jika username dan password sesuai dengan basis data maka tampil menu utama

B.1.8.2. : Reset
Objek terkait : Button Reset
Event : On click

Initial State (IS): User batal memasukkan username dan password
Final State (FS): User batal masuk ke aplikasi
Spesifikasi Proses/algorithm: If button cancel di klik then Kosongkan semua textfield End if

B.1.9. Spesifikasi Report

Tidak ada

B.2. Spesifikasi Fungsi/Proses F2.1

Identifikasi>Nama : Tambah Data User
Deskripsi Isi : Tambah data user
Jenis : Form Entry tabular

B.2.1. Spesifikasi tabel input

Tidak ada

B.2.2. Spesifikasi tabel Output

Nama Tabel : t_user

B.2.3. Spesifikasi Layar Utama

Username	<input type="text" value="polsek nongsa"/>
Password	<input type="password" value="....."/>
NRP	<input type="text" value="6789"/>
Nama	<input type="text" value="Miharni"/>
Pangkat	<input type="text" value="IPDA"/>
Bagian	<input type="text" value="SPK Polsek"/>
Access	<input type="text" value="User1"/>
Kantor	<input type="text" value="Polsek Nongsa"/>

B.2.4. Spesifikasi Query

\$query = "insert into t_user (username, pass, nrp, hak_akses, bagian, tempat, pangkat) values ('\$_POST[user]', '\$_POST[pass]', '\$_POST[nrp]', '\$_POST[access]', '\$_POST[bagian]', '\$_POST[kantor]', '\$_POST[Pangkat]')", \$koneksi);

B.2.5. Spesifikasi field data pada layar

Label	Field	Tabel/Query	I/O	Format	Validasi	Keterangan
Id	Id	User	I	Int	-	-
Username	Username	User	I	Varchar	-	-
Password	Password	User	I	Varchar	-	-
NRP	NRP	User	I	Int	-	-
Nama	Nama	User	I	Varchar	-	-
Hak_Akses	Hak Akses	User	I	Int	-	-
Bagian	Bagian	User	I	Varchar	-	-
Tempat	Tempat	User	I	Varchar	-	-
Pangkat	Pangkat	User	I	Varchar	-	-

B.2.6. Spesifikasi Function Key/Objek-Objek pada layar

Id_Objek	Jenis	Keterangan
Simpan	Button	Memproses penambahan user
Cancel	Button	Membatalkan penambahan user
Username	Textfield	Diisi dengan ID user
Password	Textfield	Diisi dengan password
NRP	Textfield	Diisi dengan no NRP anggota kepolisian
Nama	Textfield	Diisi dengan nama anggota kepolisian
Hak_Akses	List/Menu	Diisi dengan hak akses anggota kepolisian
Bagian	List/Menu	Diisi dengan bagian polsek mana bertugas

Id_Objek	Jenis	Keterangan
Tempat	Textfield	Diisi dengan tempat polsek berada
Pangkat	List/Menu	Diisi dengan pangkat anggota kepolisian

B.2.7. Spesifikasi layar pesan

No	Kasus	Pesan
1	Data berhasil di simpan	"Data berhasil di simpan"

B.2.8. Spesifikasi proses/algorithm

B.2.8.1. : **Simpan**
Objek terkait : **Button**
Event : **On click**

Initial State (IS): Tampil layar tambah user yang masih kosong
Final State (FS): Data user baru berhasil di simpan
Spesifikasi Proses/algorithm: jalankan \$query = "insert into t_user (username, pass, nrp, hak_akses, bagian, tempat, pangkat) values ('\$_POST[user]', '\$_POST[pass]', '\$_POST[nrp]', '\$_POST[access]', '\$_POST[bagian]', '\$_POST[kantor]', '\$_POST[Pangkat]')", \$koneksi); If berhasil Tampil pesan "Data berhasil disimpan" End if

B.2.8.2. : **Cancel**
Objek terkait : **Button**
Event : **On click**

Initial State (IS): Data user baru batal
Final State (FS): Data user baru batal disimpan
Spesifikasi Proses/algorithm: If button cancel di klik then Kosongkan semua textfield End if

B.2.9. Spesifikasi Report

Tidak ada

B.3. Spesifikasi Fungsi/Proses F2.2

Identifikasi>Nama : Edit Data User
Deskripsi Isi : Edit data user
Jenis : Form Entry tabular

B.3.1. Spesifikasi tabel input

Nama Tabel : t_user

B.3.2. Spesifikasi tabel Output

Nama Tabel : t_user

B.3.3. Spesifikasi Layar Utama

Username :

Password :

NRP :

Nama :

Pangkat :

Bagian :

Access :

Kantor :

B.3.4. Spesifikasi Query

```
$query = "UPDATE t_user SET
username='$username',pass='$pass',Nrp='$Nrp',Nama='$Nama',hak_akses='$access',Bagian='$Bagian',Te
mpat='$kantor',Pangkat='$Pangkat' WHERE Id='$Id'";
```

B.3.5. Spesifikasi field data pada layar

Label	Field	Tabel/ Query	I/O	Format	Validasi	Keterangan
Id	Id	User	I	Int	-	-
Username	Username	User	I	Varchar	-	-
Password	Password	User	I	Varchar	-	-
NRP	NRP	User	I	Int	-	-
Nama	Nama	User	I	Varchar	-	-
Hak_Akses	Hak Akses	User	I	Int	-	-
Bagian	Bagian	User	I	Varchar	-	-
Tempat	Tempat	User	I	Varchar	-	-
Pangkat	Pangkat	User	I	Varchar	-	-

B.3.6. Spesifikasi Function Key/Objek-Objek pada layar

Id_Objek	Jenis	Keterangan
Simpan	Button	Melakukan perubahan dan penyimpanan data user ke dalam tabel user
Cancel	Button	Membatalkan edit user
Username	Textfield	Diisi dengan username yang baru
Password	Textfield	Diisi dengan password yang baru
NRP	Textfield	Diisi dengan no NRP anggota kepolisian
Nama	Textfield	Diisi dengan nama anggota kepolisian

Id_Objek	Jenis	Keterangan
Hak_Akses	List/Menu	Diisi dengan hak akses anggota kepolisian
Bagian	List/Menu	Diisi dengan bagian polsek mana bertugas
Tempat	Textfield	Diisi dengan tempat polsek berada
Pangkat	List/Menu	Diisi dengan pangkat anggota kepolisian

B.3.7. Spesifikasi layar pesan

No	Kasus	Pesan
1	Data berhasil di simpan	Data user berhasil di simpan

B.3.8. Spesifikasi proses/algoritma

B.3.8.1. : **Simpan**
Objek terkait : **Button**
Event : **On click**

Initial State (IS): Tampil layar edit user
Final State (FS): Tampil user berhasil di simpan
Spesifikasi Proses/algoritma: jalankan \$query = " UPDATE t_user SET username='\$username',pass='\$pass',Nrp='\$Nrp',Nama='\$Nama',hak_akses='\$access' ,Bagian='\$Bagian',Tempat='\$kantor',Pangkat='\$Pangkat' WHERE Id='\$Id'; If berhasil Tampil pesan "Data user berhasil di simpan" End if

B.3.8.2. : **Cancel**
Objek terkait : **Button**
Event : **On click**

Initial State (IS): Data user edit batal
Final State (FS): Data user edit batal di simpan
Spesifikasi Proses/algoritma: If button cancel di klik then Kosongkan semua textfield End if

B.3.9. Spesifikasi Report

Tidak ada

B.4. Spesifikasi Fungsi/Proses F2.3

Identifikasi>Nama : Hapus Data User
Deskripsi Isi : Hapus data user
Jenis : Form Entry tabular

B.4.1. Spesifikasi tabel input

Nama Tabel : t_user

B.4.2. Spesifikasi tabel Output

Tidak ada

B.4.3. Spesifikasi Layar Utama

Tidak ada

B.4.4. Spesifikasi Query

\$query = "DELETE from t_user WHERE Id='\$_GET[id]'";

B.4.5. Spesifikasi field data pada layar

Label	Field	Tabel/ Query	I/O	Format	Validasi	Keterangan
Id	Id	User	O	Int	-	-
Username	Username	User	O	Varchar	-	-
Password	Password	User	O	Varchar	-	-
NRP	NRP	User	O	Int	-	-
Nama	Nama	User	O	Varchar	-	-
Hak_Akses	Hak Akses	User	O	Int	-	-
Bagian	Bagian	User	O	Varchar	-	-
Tempat	Tempat	User	O	Varchar	-	-
Pangkat	Pangkat	User	O	Varchar	-	-

B.4.6. Spesifikasi Function Key/Objek-Objek pada layar

Id_Objek	Jenis	Keterangan
Hapus	Button	Menghapus data user
Username	Textfield	Kolom username
Password	Textfield	Kolom password yang baru
NRP	Textfield	Kolom no NRP anggota kepolisian
Nama	Textfield	Kolom nama anggota kepolisian
Hak_Akses	List/Menu	Kolom hak akses anggota kepolisian
Bagian	List/Menu	Kolom bagian polsek mana bertugas

B.4.7. Spesifikasi layar pesan

No	Kasus	Pesan
1	Data berhasil di hapus	Data user berhasil di hapus

B.4.8. Spesifikasi proses/algorithm

B.4.8.1. : Hapus
Objek terkait : Button
Event : On click

Initial State (IS): Tampil layar hapus user
Final State (FS): Data user berhasil di hapus
Spesifikasi Proses/algorithm: jalankan \$query = "DELETE from t_user WHERE Id='\$_GET[id]'"; If berhasil Tampil pesan "Data berhasil di hapus" End if

B.4.9. Spesifikasi Report

Tidak ada

B.5. Spesifikasi Fungsi/Proses F3.1

Identifikasi>Nama : Tambah Data Pelaporan Kriminal
Deskripsi Isi : Tambah data pelaporan kriminal
Jenis : Form Entry tabular

B.5.1. Spesifikasi tabel input

Nama Tabel : 1. t_lokasi

B.5.2. Spesifikasi tabel Output

Nama Tabel : 1. t_pelapor
2. t_kriminal

B.5.3. Spesifikasi Layar Utama

Pengelolaan Data Kriminalitas

No Laporan: 02/POLTABES-BTM/SPK/VI/2009

Data Pelapor

Nama: Rulita, Telp: 56788
Tempat Lahir: Bandung, Tanggal Lahir: 1980-06-05
Kewarganegaraan: Indonesia, Pekerjaan: PNS
Agama: Islam, Alamat: Sukajadi

Data Kriminal

Tanggal Pelaporan: 2009-07-06, Waktu Kejadian: pagi hari
Tempat Kejadian: Batu Ampar
Apa Yang Terjadi: Hipnotis
Korban: Rulita, Terlapor/Pelaku: -
Bagaimana Terjadi: Hipnotis di dalam taxi plat hitam
Tindak Pidana: Hipnotis, Status: yang terjadi, Kategori: Ringan
Saksi: Susi, Sheila
Barang Bukti: Tas, Dompet, Hp
Tindakan: -

Simpan Reset

B.5.4. Spesifikasi Query

```
$query1 = "INSERT INTO t_pelapor  
(No_Laporan,Nama,Tempat_Lahir,Tanggal_Lahir,Agama,Kewarganegaraan,Pekerjaan,Alamat,No_Hp,ket)  
VALUES('$_POST[No_Laporan]','$_POST[Nama]','$_POST[Tempat_Lahir]','$_POST[Tgl_Lahir]','$_POST[Agama]','$_POST[Kewarganegaraan]','$_POST[Pekerjaan]','$_POST[Alamat]','$_POST[Telp]','$_POST[Kantor]')",$koneksi);  
$query2 = "INSERT INTO t_kriminal (No_Laporan, Tanggal,Waktu_Kejadian,  
Tempat_Kejadian,Yang_Terjadi, Korban, Terlapor, Kejadian, Tindak_Pidana, Status, Kategori,  
Saksi,Bukti, Tindakan,  
Kantor)VALUES('$_POST[No_Laporan]','$_POST[Tanggal]','$_POST[Waktu_Kejadian]','$_POST[Tempat_Kejadian]','$_POST[Yang_Terjadi]','$_POST[Korban]','$_POST[Terpelapor]','$_POST[Kejadian]','$_POST[Tindak_Pidana]','$_POST[Status]','$_POST[Kategori]','$_POST[Saksi]','$_POST[Bukti]','$_POST[Tindakan]','$_POST[Kantor]')",$koneksi);
```

at_Kejadian'],'\$_POST[Yang_Terjadi'],'\$_POST[Korban'],'\$_POST[Terlapor'],'\$_POST[Kejadian'],'\$_POST[Tindak_Pidana'],'\$_POST[Status'],'\$_POST[Kategori'],'\$_POST[Saksi'],'\$_POST[Bukti'],'\$_POST[Tindakan'],'\$_POST[Kantor]')','\$skoneksi);

B.5.5. Spesifikasi field data pada layar

Label	Field	Tabel/ Query	I/O	Format	Validasi	Keterangan
No laporan	No laporan	t_pelapor, t_kriminal	I	Int	-	-
Nama	Nama	t_pelapor	I	Varchar	-	-
Tempat lahir	Tempat lahir	t_pelapor	I	Varchar	-	-
Tanggal lahir	Tanggal lahir	t_pelapor	I	Date	-	-
Agama	Agama	t_pelapor	I	Varchar	-	-
Alamat	Alamat	t_pelapor	I	Text	-	-
Pekerjaan	Pekerjaan	t_pelapor	I	Varchar	-	-
Kewarganegaraan	Kewarganegaraan	t_pelapor	I	Varchar	-	-
Telp	Telp	t_pelapor	I	Varchar	-	-
Tanggal pelaporan	Tanggal pelaporan	t_kriminal	I	Varchar	-	-
Tempat kejadian	Tempat kejadian	t_kriminal	I	Varchar	-	-
Waktu kejadian	Waktu kejadian	t_kriminal	I	Text	-	-
Yang terjadi	Yang terjadi	t_kriminal	I	Text	-	-
Korban	Korban	t_kriminal	I	Text	-	-
Terlapor	Terlapor	t_kriminal	I	Text	-	-
Bagaimana terjadi	Bagaimana terjadi	t_kriminal	I	Text	-	-
Tindak Pidana	Tindak Pidana	t_kriminal	I	Varchar	-	-
Status	Status	t_kriminal	I	Varchar	-	-
Kategori	Kategori	t_kriminal	I	Varchar	-	-
Saksi	Saksi	t_kriminal	I	Text	-	-
Barang bukti	Barang bukti	t_kriminal	I	Text	-	-
Tindakan	Tindakan	t_kriminal	I	Text	-	-
Lokasi	Lokasi	t_lokasi	O	Varchar	-	-

B.5.6. Spesifikasi Function Key/Objek-Objek pada layar

Id_Objek	Jenis	Keterangan
Simpan	Button	Memproses penambahan data pelaporan kriminal
Reset	Button	Membatalkan penambahan pelaporan kriminal
No laporan	Textfield	Diisi dengan no laporan
Nama	Textfield	Diisi dengan nama pelapor
Tempat lahir	Textfield	Diisi dengan tempat lahir pelapor
Tanggal lahir	Textfield	Diisi dengan tgl lahir pelapor
Agama	List/Menu	Diisi dengan agama pelapor
Alamat	Textfield	Diisi dengan alamat pelapor
Pekerjaan	Textfield	Diisi dengan pekerjaan pelapor
Kewarganegaraan	Textfield	Diisi dengan kewarganegaraan pelapor
Telp	Textfield	Diisi dengan no telp pelapor
Tanggal pelaporan	Textfield	Diisi dengan tanggal pelaporan
Tempat kejadian	Textfield	Diisi dengan tempat kejadian perkara
Waktu kejadian	List/Menu	Diisi dengan waktu kejadian kejahatan
Yang terjadi	Textfield	Diisi dengan hal-hal yang terjadinya kejahatan

Id_Objek	Jenis	Keterangan
Korban	Textfield	Diisi dengan nama korban
Terlapor	Textfield	Diisi dengan nama terlapor
Bagaimana terjadi	Textfield	Diisi dengan bagaimana terjadinya kejahatan
Tindak Pidana	List/Menu	Diisi dengan tindak pidana yang di lakukan
Status	List/Menu	Diisi dengan status dari tindak pidana
Kategori	List/Menu	Diisi dengan kategori suatu tindak pidana
Saksi	Textfield	Diisi dengan saksi
Barang bukti	Textfield	Diisi dengan berupa barang bukti
Tindakan	Textfield	Diisi dengan tindakan dari pihak kepolisian
Lokasi	List/Menu	Telah diisi di tempat kejadian perkara

B.5.7. Spesifikasi layar pesan

No	Kasus	Pesan
1	Data berhasil di simpan	Data berhasil di simpan
2	Data pelapor tidak boleh kosong	Data pelapor tidak boleh kosong
3	Data kriminal tidak boleh kosong	Data kriminal tidak boleh kosong

B.5.8. Spesifikasi proses/algorithm

B.5.8.1. : **Simpan**
Objek terkait : **Button**
Event : **On click**

Initial State (IS): Tampil layar tambah pelaporan kriminal
Final State (FS): Data pelaporan kriminal berhasil di simpan
Spesifikasi Proses/algorithm: jalankan \$query1 = "insert into t_pelapor (id, no_laporan, nama, tempat_lahir, tgl_lahir, kewarganegaraan, agama, pekerjaan, alamat, telp) values ('\$_POST[id]', '\$_POST[no_laporan]', '\$_POST[nama]', '\$_POST[tempat_lahir]', '\$_POST[tgl_lahir]', '\$_POST[kewarganegaraan]', '\$_POST[agama]', '\$_POST[pekerjaan]', '\$_POST[alamat]', '\$_POST[telp]')", \$koneksi); \$query2 = "insert into t_kriminal (id, tgl, tempat_kejadian, waktu_kejadian, yang_terjadi, korban, terlapor, kejadian, tindak_pidana, status, kategori, saksi, bukti, tindakan, kantor) values ('\$_POST[id]', '\$_POST[tgl]', '\$_POST[tempat_kejadian]', '\$_POST[waktu_kejadian]', '\$_POST[yang_terjadi]', '\$_POST[terlapor]', '\$_POST[kejadian]', '\$_POST[tindak_pidana]', '\$_POST[status]', '\$_POST[kategori]', '\$_POST[saksi]', '\$_POST[bukti]', '\$_POST[tindakan]'\$_POST[kantor]')", \$koneksi); If berhasil Tampil pesan "Data berhasil disimpan" End if

B.5.8.2. : **Reset**
Objek terkait : **Button**
Event : **On click**

Initial State (IS): Data pelaporan kriminal batal
Final State (FS): Data pelaporan kriminal batal di simpan
Spesifikasi Proses/algorithm: If button reset di klik then Kosongkan semua textfield

End if

B.5.9. Spesifikasi Report

Tidak ada

B.6. Spesifikasi Fungsi/Proses F3.2

Identifikasi>Nama : Edit Data Pelaporan Kriminal
Deskripsi Isi : Edit data pelaporan kriminal
Jenis : Form Entry tabular

B.6.1. Spesifikasi tabel input

Nama Tabel : 1. t_pelapor
2. t_kriminal

B.6.2. Spesifikasi tabel Output

Nama Tabel : 1. t_pelapor
2. t_kriminal

B.6.3. Spesifikasi Layar Utama

Pengelolaan Data Kriminalitas

No Laporan	02/POLTABES-BTM/SPK/VI/2009		
Data Pelapor			
Nama	Rulita	Telp	56788
Tempat Lahir	Bandung	Tanggal Lahir	1980-06-05
Kewarganegaraan	Indonesia	Pekerjaan	PNS
Agama	Islam		
Alamat	Sukajadi		
Data Kriminal			
Tanggal Pelaporan	2009-07-06	Waktu Kejadian	pagi hari
Tempat Kejadian	Batu Ampar		
Apa Yang Terjadi	Hipnotis		
Korban	Rulita		
Terlapor/Pelaku	-		
Bagaimana Terjadi	Hipnotis di dalam taxi plat hitam		
Tindak Pidana	Hipnotis		
Status	yang terjadi		
Kategori	Ringan		
Saksi	Sus Sheila		
Barang Bukti	Tas Dompet Hp		
Tindakan	di teruskan ke sat reskrim		
<input type="button" value="Simpan"/>		<input type="button" value="Reset"/>	

B.6.4. Spesifikasi Query

\$query1="UPDATE t_kriminal set Tanggal='\$_POST[Tanggal]',Waktu_Kejadian='\$_POST[waktu]',
Tempat_Kejadian='\$_POST[Tempat_Kejadian]',Yang_Terjadi='\$_POST[terjadi]',
Korban='\$_POST[korban]', Terlapor='\$_POST[terlapor]', Kejadian='\$_POST[kejadian]',
Tindak_Pidana='\$_POST[tindak_pidana]', Status='\$_POST[status]',Kategori='\$_POST[kategori]',
Saksi='\$_POST[saksi]',Bukti='\$_POST[bukti]', Tindakan='\$_POST[tindakan]' where Id=\$_POST[id] ";
\$query2="UPDATE t_pelapor SET
Nama='\$Nama',Jk='\$Jk',Tempat_Lahir='\$Tempat_Lahir',Tanggal_lahir='\$Tgl_Lahir',Agama='\$Agama',
Kewarganegaraan='\$Kewarganegaraan',Pekerjaan='\$Pekerjaan',Alamat='\$Alamat',No_Hp='\$Telp'
WHERE id='\$Id_Pelapor'";

B.6.5. Spesifikasi field data pada layar

Label	Field	Tabel/ Query	I/O	Format	Validasi	Keterangan
No laporan	No laporan	t_pelapor, t_kriminal	O	Int	-	-
Nama	Nama	t_pelapor	O	Varchar	-	-
Tempat lahir	Tempat lahir	t_pelapor	O	Varchar	-	-
Tanggal lahir	Tanggal lahir	t_pelapor	O	Date	-	-
Agama	Agama	t_pelapor	O	Varchar	-	-
Alamat	Alamat	t_pelapor	O	Text	-	-
Pekerjaan	Pekerjaan	t_pelapor	O	Varchar	-	-
Kewarganegaraan	Kewarganegaraan	t_pelapor	O	Varchar	-	-
Telp	Telp	t_pelapor	O	Varchar	-	-
Tanggal pelaporan	Tanggal pelaporan	t_kriminal	O	Varchar	-	-
Tempat kejadian	Tempat kejadian	t_kriminal	O	Varchar	-	-
Waktu kejadian	Waktu kejadian	t_kriminal	O	Text	-	-
Yang terjadi	Yang terjadi	t_kriminal	O	Text	-	-
Korban	Korban	t_kriminal	O	Text	-	-
Terlapor	Terlapor	t_kriminal	O	Text	-	-
Bagaimana terjadi	Bagaimana terjadi	t_kriminal	O	Text	-	-
Tindak Pidana	Tindak Pidana	t_kriminal	O	Varchar	-	-
Status	Status	t_kriminal	O	Varchar	-	-
Kategori	Kategori	t_kriminal	O	Varchar	-	-
Saksi	Saksi	t_kriminal	O	Text	-	-
Barang bukti	Barang bukti	t_kriminal	O	Text	-	-
Tindakan	Tindakan	t_kriminal	O	Text	-	-

B.6.6. Spesifikasi Function Key/Objek-Objek pada layar

Id_Objek	Jenis	Keterangan
Simpan	Button	Memproses pengeditan data pelaporan kriminal
Reset	Button	Membatalkan pengeditan data pelaporan kriminal
No laporan	Textfield	Diisi dengan no laporan
Nama	Textfield	Diisi dengan nama pelapor
Tempat lahir	Textfield	Diisi dengan tempat lahir pelapor
Tanggal lahir	Textfield	Diisi dengan tgl lahir pelapor
Agama	List/Menu	Diisi dengan agama pelapor

Id_Objek	Jenis	Keterangan
Alamat	Textfield	Diisi dengan alamat pelapor
Pekerjaan	Textfield	Diisi dengan pekerjaan pelapor
Kewarganegaraan	Textfield	Diisi dengan kewarganegaraan pelapor
Telp	Textfield	Diisi dengan no telp pelapor
Tanggal pelaporan	Textfield	Diisi dengan tanggal pelaporan
Tempat kejadian	Textfield	Diisi dengan tempat kejadian perkara
Waktu kejadian	List/Menu	Diisi dengan waktu kejadian kejahatan
Yang terjadi	Textfield	Diisi dengan hal-hal yang terjadinya kejahatan
Korban	Textfield	Diisi dengan nama korban
Terlapor	Textfield	Diisi dengan nama terlapor
Bagaimana terjadi	Textfield	Diisi dengan bagaimana terjadinya kejahatan
Tindak Pidana	List/Menu	Diisi dengan tindak pidana yang di lakukan
Status	List/Menu	Diisi dengan status dari tindak pidana
Kategori	List/Menu	Diisi dengan kategori suatu tindak pidana
Saksi	Textfield	Diisi dengan saksi
Barang bukti	Textfield	Diisi dengan berupa barang bukti
Tindakan	Textfield	Diisi dengan tindakan dari pihak kepolisian

B.6.7. Spesifikasi layar pesan

No	Kasus	Pesan
1	Data berhasil di simpan	Data berhasil di simpan

B.6.8. Spesifikasi proses/algorithm

B.6.8.1. : **Simpan**
Objek terkait : **Button**
Event : **On click**

Initial State (IS): Tampil layar edit pelaporan kriminal
Final State (FS): Tampil berhasil di simpan
Spesifikasi Proses/algorithm: jalankan \$query1="UPDATE t_kriminal set Tanggal='\$_POST[Tanggal]',Waktu_Kejadian='\$_POST[waktu]', Tempat_Kejadian='\$_POST[Tempat_Kejadian]',Yang_Terjadi='\$_POST[terjadi]', Korban='\$_POST[korban]', Terlapor='\$_POST[terlapor]', Kejadian='\$_POST[kejadian]', Tindak_Pidana='\$_POST[tindak_pidana]', Status='\$_POST[status]',Kategori='\$_POST[kategori]', Saksi='\$_POST[saksi]',Bukti='\$_POST[bukti]', Tindakan='\$_POST[tindakan]' where Id=\$_POST[id] "; \$query2="UPDATE t_pelapor SET Nama='\$Nama',Jk='\$Jk',Tempat_Lahir='\$Tempat_Lahir',Tanggal_lahir='\$Tgl_Lahir' ,Agama='\$Agama', Kewarganegaraan='\$Kewarganegaraan',Pekerjaan='\$Pekerjaan',Alamat='\$Alamat',No _Hp='\$Telp' WHERE id='\$Id_Pelapor'; If berhasil Tampil pesan "Data berhasil disimpan" End if

B.6.8.2. : Reset
Objek terkait : Button
Event : On click

Initial State (IS): Data pelaporan kriminal batal
Final State (FS): Data pelaporan kriminal batal di simpan
Spesifikasi Proses/algorithm: If button reset di klik then Kosongkan semua textfield End if

B.6.9. Spesifikasi Report

Tidak ada

B.7. Spesifikasi Fungsi/Proses F3.3

Identifikasi>Nama : Hapus Data Pelaporan Kriminal
 Deskripsi Isi : Hapus data pelaporan kriminal
 Jenis : Form Entry tabular

B.7.1. Spesifikasi tabel input

Nama Tabel : 1. t_pelapor
 2. t_kriminal

B.7.2. Spesifikasi tabel Output

Tidak ada

B.7.3. Spesifikasi Layar Utama

Tidak ada

B.7.4. Spesifikasi Query

\$query1="DELETE from t_kriminal WHERE No_Laporan='\$_GET[id]'; \$query2="DELETE from t_pelapor WHERE Id='\$_GET[id]';
 \$query2= "DELETE from t_pelapor WHERE No_Laporan =\$_GET[id]";

B.7.5. Spesifikasi field data pada layar

Label	Field	Tabel/ Query	I/O	Format	Validasi	Keterangan
No laporan	No laporan	t_pelapor, t_kriminal	O	Int	-	-
Nama	Nama	t_pelapor	O	Varchar	-	-
Tempat lahir	Tempat lahir	t_pelapor	O	Varchar	-	-
Tanggal lahir	Tanggal lahir	t_pelapor	O	Date	-	-
Agama	Agama	t_pelapor	O	Varchar	-	-
Alamat	Alamat	t_pelapor	O	Text	-	-
Pekerjaan	Pekerjaan	t_pelapor	O	Varchar	-	-

Kewarganegaraan	Kewarganegaraan	t_pelapor	O	Varchar	-	-
Telp	Telp	t_pelapor	O	Varchar	-	-
Tanggal pelaporan	Tanggal pelaporan	t_kriminal	O	Varchar	-	-
Tempat kejadian	Tempat kejadian	t_kriminal	O	Varchar	-	-
Waktu kejadian	Waktu kejadian	t_kriminal	O	Text	-	-
Yang terjadi	Yang terjadi	t_kriminal	O	Text	-	-
Korban	Korban	t_kriminal	O	Text	-	-
Terlapor	Terlapor	t_kriminal	O	Text	-	-
Bagaimana terjadi	Bagaimana terjadi	t_kriminal	O	Text	-	-
Tindak Pidana	Tindak Pidana	t_kriminal	O	Varchar	-	-
Status	Status	t_kriminal	O	Varchar	-	-
Kategori	Kategori	t_kriminal	O	Varchar	-	-
Saksi	Saksi	t_kriminal	O	Text	-	-
Barang bukti	Barang bukti	t_kriminal	O	Text	-	-
Tindakan	Tindakan	t_kriminal	O	Text	-	-

B.7.6. Spesifikasi Function Key/Objek-Objek pada layar

Id_Objek	Jenis	Keterangan
Hapus	Button	Menghapus data pelaporan kriminal
No laporan	Textfield	Kolom no laporan
Nama	Textfield	Kolom nama pelapor
Tempat lahir	Textfield	Kolom tempat lahir pelapor
Tanggal lahir	Textfield	Kolom tgl lahir pelapor
Agama	List/Menu	Kolom agama pelapor
Alamat	Textfield	Kolom alamat pelapor
Pekerjaan	Textfield	Kolom pekerjaan pelapor
Kewarganegaraan	Textfield	Kolom kewarganegaraan pelapor
Telp	Textfield	Kolom no telp pelapor
Tanggal pelaporan	Textfield	Kolom tanggal pelaporan
Tempat kejadian	Textfield	Kolom tempat kejadian perkara
Waktu kejadian	List/Menu	Kolom waktu kejadian kejahatan
Yang terjadi	Textfield	Kolom hal-hal yang terjadinya kejahatan
Korban	Textfield	Kolom nama korban
Terlapor	Textfield	Kolom nama terlapor
Bagaimana terjadi	Textfield	Kolom bagaimana terjadinya kejahatan
Tindak Pidana	List/Menu	Kolom tindak pidana yang di lakukan
Status	List/Menu	Kolom status dari tindak pidana
Kategori	List/Menu	Kolom kategori suatu tindak pidana
Saksi	Textfield	Kolom saksi
Barang bukti	Textfield	Kolom berupa barang bukti
Tindakan	Textfield	Kolom tindakan dari pihak kepolisian

B.7.7. Spesifikasi layar pesan

No	Kasus	Pesan
1	Data berhasil dihapus	Data berhasil dihapus

B.7.8. Spesifikasi proses/algorithm

B.7.8.1. : Hapus
Objek terkait : Button
Event : On click

Initial State (IS): Tampil layar hapus pelaporan kriminal
Final State (FS): Data pelaporan kriminal berhasil dihapus
Spesifikasi Proses/algorithm: jalankan \$query1="DELETE from t_kriminal WHERE No_Laporan='\$_GET[id]');\$query2="DELETE from t_pelapor WHERE Id='\$_GET[id]'); \$query2= "DELETE from t_pelapor WHERE No_Laporan ='\$_GET[id]'); pesan "Data berhasil dihapus" End if

B.7.9. Spesifikasi Report

Tidak ada

B.8. Spesifikasi Fungsi/Proses F3.4

Identifikasi>Nama : Mencari Data Pelaporan Kriminal
Deskripsi Isi : Mencari data pelaporan kriminal
Jenis : Form Entry tabular

B.8.1. Spesifikasi tabel input

Nama Tabel : 1. t_pelapor
2. t_kriminal

B.8.2. Spesifikasi tabel Output

Tidak ada

B.8.3. Spesifikasi Layar Utama

No Laporan	<input type="text"/>	Tempat Kejadian	Semua <input type="button" value="v"/>
Korban	<input type="text"/>	Tindak Pidana	Semua <input type="button" value="v"/>
Tanggal Kejadian	<input type="text"/> <input type="button" value="calendar"/>	Status	<input type="text"/>
Polsek	Semua <input type="button" value="v"/>	Terlapor	<input type="text"/>

Jumlah Pencarian sebanyak : 29 Kasus

No	No Laporan	Tanggal	Kategori	Status	Korban	LOKASI	Tindak Pidana	Terlapor
1	01/PolsekBatamKota-BTM/SPK/VII/2009	2009-07-05	Ringan	yang terselesaikan	ririn	Batam Center	Penipuan	-
2	02/PolsekBatamKota-BTM/SPK/VII/2009	2009-07-15	Ringan	yang terjadi	vivi	Batam Center	Perc. Perkosaan	tukul
3	03/PolsekBatamKota-BTM/SPK/VII/2009	2009-07-15	Ringan	yang terjadi	kayla	Batam Center	Penganiayaan	ruri
4	04/PolsekBatamKota-BTM/SPK/VII/2009	2009-07-16	Sedang	yang terselesaikan	indah	Greenland	Perkosaan	didi
5	01/PolsekBatuAmpar-BTM/SPK/VII/2009	2009-07-14	Sedang	yang terselesaikan	riri	Sengkuang	Pembunuhan	dika

B.8.4. Spesifikasi Query

```
$query1="select * from t_kriminal where No_Laporan like '%' . $_POST['No_Laporan'] . '%' and Tanggal like '%' . $_POST['Tanggal_Kejadian'] . '%' and Tempat_Kejadian like '%' . $_POST['Tempat_Kejadian'] . '%' and Tindak_Pidana like '%' . $_POST['Tindak_Pidana'] . '%' and Status like '%' . $_POST['Status'] . '%' and Korban like '%' . $_POST['Korban'] . '%' and Terlapor like '%' . $_POST['Terlapor'] . '%' order by Kantor Asc");
```

B.8.5. Spesifikasi field data pada layer

Label	Field	Tabel/Query	I/O	Format	Validasi	Keterangan
No laporan	No laporan	t_pelapor, t_kriminal	O	Int	-	-
Nama	Nama	t_pelapor	O	Varchar	-	-
Tempat lahir	Tempat lahir	t_pelapor	O	Varchar	-	-
Tanggal lahir	Tanggal lahir	t_pelapor	O	Date	-	-
Agama	Agama	t_pelapor	O	Varchar	-	-
Alamat	Alamat	t_pelapor	O	Text	-	-
Pekerjaan	Pekerjaan	t_pelapor	O	Varchar	-	-
Kewarganegaraan	Kewarganegaraan	t_pelapor	O	Varchar	-	-
Telp	Telp	t_pelapor	O	Varchar	-	-
Tanggal pelaporan	Tanggal pelaporan	t_kriminal	O	Varchar	-	-
Tempat kejadian	Tempat kejadian	t_kriminal	O	Varchar	-	-
Waktu kejadian	Waktu kejadian	t_kriminal	O	Text	-	-
Yang terjadi	Yang terjadi	t_kriminal	O	Text	-	-
Korban	Korban	t_kriminal	O	Text	-	-
Terlapor	Terlapor	t_kriminal	O	Text	-	-
Bagaimana terjadi	Bagaimana terjadi	t_kriminal	O	Text	-	-
Tindak Pidana	Tindak Pidana	t_kriminal	O	Varchar	-	-
Status	Status	t_kriminal	O	Varchar	-	-
Kategori	Kategori	t_kriminal	O	Varchar	-	-

Saksi	Saksi	t_kriminal	O	Text	-	-
Barang bukti	Barang bukti	t_kriminal	O	Text	-	-
Tindakan	Tindakan	t_kriminal	O	Text	-	-

B.8.6. Spesifikasi Function Key/Objek-Objek pada layer

Id_Objek	Jenis	Keterangan
Cari	Button	Mencari data
No laporan	Textfield	Cari berdasarkan no laporan
Nama	Textfield	Cari berdasarkan nama pelapor
Tempat lahir	Textfield	Cari berdasarkan tempat lahir pelapor
Tanggal lahir	Textfield	Cari berdasarkan tgl lahir pelapor
Agama	List/Menu	Cari berdasarkan agama pelapor
Alamat	Textfield	Cari berdasarkan alamat pelapor
Pekerjaan	Textfield	Cari berdasarkan pekerjaan pelapor
Kewarganegaraan	Textfield	Cari berdasarkan kewarganegaraan pelapor
Telp	Textfield	Cari berdasarkan no telp pelapor
Tanggal pelaporan	Textfield	Cari berdasarkan tanggal pelaporan
Tempat kejadian	Textfield	Cari berdasarkan tempat kejadian perkara
Waktu kejadian	List/Menu	Cari berdasarkan waktu kejadian kejahatan
Yang terjadi	Textfield	Cari berdasarkan hal-hal yang terjadinya kejahatan
Korban	Textfield	Cari berdasarkan nama korban
Terlapor	Textfield	Cari berdasarkan nama terlapor
Bagaimana terjadi	Textfield	Cari berdasarkan bagaimana terjadinya kejahatan
Tindak Pidana	List/Menu	Cari berdasarkan tindak pidana yang di lakukan
Status	List/Menu	Cari berdasarkan status dari tindak pidana
Kategori	List/Menu	Cari berdasarkan kategori suatu tindak pidana
Saksi	Textfield	Cari berdasarkan saksi
Barang bukti	Textfield	Cari berdasarkan berupa barang bukti
Tindakan	Textfield	Cari berdasarkan tindakan dari pihak kepolisian

B.8.7. Spesifikasi layar pesan

Tidak ada

B.8.8. Spesifikasi proses/algoritma

B.8.8.1. : Cari
Objek terkait : Button
Event : On click

Initial State (IS): Mencari data dari pelaporan kriminal
Final State (FS): Muncul data pelaporan kriminal
Spesifikasi Proses/algoritma: jalankan \$query1="select * from t_kriminal where No_Laporan like '%" . \$_POST['No_Laporan'] . '%" and Tanggal like '%" . \$_POST['Tanggal_Kejadian'] . '%" and Tempat_Kejadian like '%" . \$_POST['Tempat_Kejadian'] . '%" and Tindak_Pidana like '%" . \$_POST['Tindak_Pidana'] . '%" and Status like '%" . \$_POST['Status'] . '%" and Korban like '%" . \$_POST['Korban'] . '%" and Terlapor like '%" . \$_POST['Terlapor'] . '%" order by Kantor Asc"); If berhasil Tampilkan data pelaporan kriminal yang dicari End if

B.8.9. Spesifikasi Report

Tidak ada

B.9. Spesifikasi Fungsi/Proses F3.5

Identifikasi>Nama : Mencetak Data Pelaporan Kriminal
Deskripsi Isi : Mencetak data pelaporan kriminal
Jenis : Form Entry tabular

B.9.1. Spesifikasi tabel input

Nama Tabel : 1. t_pelapor
2. t_kriminal
3. t_report
4. t_mencetak

B.9.2. Spesifikasi tabel Output

Nama Tabel : 1. t_report

B.9.5. Spesifikasi field data pada layar

Label	Field	Tabel/ Query	I/O	Format	Validasi	Keterangan
No laporan	No laporan	t_pelapor, t_kriminal	O	Int	-	-
Nama	Nama	t_pelapor	O	Varchar	-	-
Tempat lahir	Tempat lahir	t_pelapor	O	Varchar	-	-
Tanggal lahir	Tanggal lahir	t_pelapor	O	Date	-	-
Agama	Agama	t_pelapor	O	Varchar	-	-
Alamat	Alamat	t_pelapor	O	Text	-	-
Pekerjaan	Pekerjaan	t_pelapor	O	Varchar	-	-
Kewarganegaraan	Kewarganegaraan	t_pelapor	O	Varchar	-	-
Telp	Telp	t_pelapor	O	Varchar	-	-
Tanggal pelaporan	Tanggal pelaporan	t_kriminal	O	Varchar	-	-
Tempat kejadian	Tempat kejadian	t_kriminal, t_lokasi	O	Varchar	-	-
Waktu kejadian	Waktu kejadian	t_kriminal	O	Text	-	-
Yang terjadi	Yang terjadi	t_kriminal	O	Text	-	-
Korban	Korban	t_kriminal	O	Text	-	-
Terlapor	Terlapor	t_kriminal	O	Text	-	-
Bagaimana terjadi	Bagaimana terjadi	t_kriminal	O	Text	-	-
Tindak Pidana	Tindak Pidana	t_kriminal, t_report	O	Varchar	-	-
Status	Status	t_kriminal	O	Varchar	-	-
Kategori	Kategori	t_kriminal	O	Varchar	-	-
Saksi	Saksi	t_kriminal	O	Text	-	-
Barang bukti	Barang bukti	t_kriminal	O	Text	-	-
Tindakan	Tindakan	t_kriminal	O	Text	-	-

B.9.6. Spesifikasi Function Key/Objek-Objek pada layar

Id_Objek	Jenis	Keterangan
Cetak	Link	Muncul cetak report
No laporan	Textfield	Muncul no laporan
Nama	Textfield	Muncul nama pelapor
Tempat lahir	Textfield	Muncul tempat lahir pelapor
Tanggal lahir	Textfield	Muncul tgl lahir pelapor
Agama	List/Menu	Muncul agama pelapor
Alamat	Textfield	Muncul alamat pelapor
Pekerjaan	Textfield	Muncul pekerjaan pelapor
Kewarganegaraan	Textfield	Muncul kewarganegaraan pelapor
Telp	Textfield	Muncul no telp pelapor
Tanggal pelaporan	Textfield	Muncul tanggal pelaporan
Tempat kejadian	Textfield	Muncul tempat kejadian perkara
Waktu kejadian	List/Menu	Muncul waktu kejadian kejahatan
Yang terjadi	Textfield	Muncul hal-hal yang terjadinya kejahatan
Korban	Textfield	Muncul nama korban
Terlapor	Textfield	Muncul nama terlapor
Bagaimana terjadi	Textfield	Muncul bagaimana terjadinya kejahatan

Id_Objek	Jenis	Keterangan
Tindak Pidana	List/Menu	Muncul tindak pidana yang di lakukan
Status	List/Menu	Muncul status dari tindak pidana
Kategori	List/Menu	Muncul kategori suatu tindak pidana
Saksi	Textfield	Muncul saksi
Barang bukti	Textfield	Muncul berupa barang bukti
Tindakan	Textfield	Muncul tindakan dari pihak kepolisian

B.9.7. Spesifikasi layar pesan

Tidak ada

B.9.8. Spesifikasi proses/algorithm

B.9.8.1. : Cetak
Objek terkait : Button
Event : On click

Initial State (IS): Mencetak data dari pelaporan kriminal
Final State (FS): Muncul report data pelaporan kriminal
Spesifikasi Proses/algorithm: jalankan \$query= SELECT * FROM t_pelapor where No_Laporan='\$no'); If berhasil Tampil report data pelaporan kriminal End if

B.9.9. Spesifikasi Report

Tidak ada

B.10. Spesifikasi Fungsi/Proses F3.6

Identifikasi>Nama : Melihat Data Pelaporan Kriminal
Deskripsi Isi : Melihat Data Pelaporan Kriminal
Jenis : Detail

B.10.1. Spesifikasi tabel input

Nama Tabel : 1. t_pelapor
2. t_kriminal

B.10.2. Spesifikasi tabel Output

Tidak ada

B.10.3. Spesifikasi Layar Utama

Lihat Data Kriminalitas

No	No Laporan	Tanggal	Kategori	Status	Korban	Tempat Kejadian	Tindak Pidana	Update	Delete	Report
1	02/POLTABES-BTM/SPK/VII/2009	2009-07-08	Ringan	yang terjadi	vcb	Tiban	Curanmor			

Pages : 1

B.10.4. Spesifikasi Query

\$query="SELECT * FROM t_kriminal where Kantor='\$Tempat' ORDER BY No_Laporan Desc limit \$awal,\$limits";

B.10.5. Spesifikasi field data pada layar

Label	Field	Tabel/Query	I/O	Format	Validasi	Keterangan
No laporan	No laporan	t_pelapor, t_kriminal	I	Int	-	-
Nama	Nama	t_pelapor	I	Varchar	-	-
Tempat lahir	Tempat lahir	t_pelapor	I	Varchar	-	-
Tanggal lahir	Tanggal lahir	t_pelapor	I	Date	-	-
Agama	Agama	t_pelapor	I	Varchar	-	-
Alamat	Alamat	t_pelapor	I	Text	-	-
Pekerjaan	Pekerjaan	t_pelapor	I	Varchar	-	-
Kewarganegaraan	Kewarganegaraan	t_pelapor	I	Varchar	-	-
Telp	Telp	t_pelapor	I	Varchar	-	-
Tanggal pelaporan	Tanggal pelaporan	t_kriminal	I	Varchar	-	-
Tempat kejadian	Tempat kejadian	t_kriminal	I	Varchar	-	-
Waktu kejadian	Waktu kejadian	t_kriminal	I	Text	-	-
Yang terjadi	Yang terjadi	t_kriminal	I	Text	-	-
Korban	Korban	t_kriminal	I	Text	-	-
Terlapor	Terlapor	t_kriminal	I	Text	-	-
Bagaimana terjadi	Bagaimana terjadi	t_kriminal	I	Text	-	-
Tindak Pidana	Tindak Pidana	t_kriminal	I	Varchar	-	-
Status	Status	t_kriminal	I	Varchar	-	-
Kategori	Kategori	t_kriminal	I	Varchar	-	-
Saksi	Saksi	t_kriminal	I	Text	-	-
Barang bukti	Barang bukti	t_kriminal	I	Text	-	-
Tindakan	Tindakan	t_kriminal	I	Text	-	-

B.10.6. Spesifikasi Function Key/Objek-Objek pada layar

Id_Objek	Jenis	Keterangan
Tampil	Link	Tampil melihat data
No laporan	Textfield	Muncul no laporan
Nama	Textfield	Muncul nama pelapor
Tempat lahir	Textfield	Muncul tempat lahir pelapor

Id_Objek	Jenis	Keterangan
Tanggal lahir	Textfield	Muncul tgl lahir pelapor
Agama	List/Menu	Muncul agama pelapor
Alamat	Textfield	Muncul alamat pelapor
Pekerjaan	Textfield	Muncul pekerjaan pelapor
Kewarganegaraan	Textfield	Muncul kewarganegaraan pelapor
Telp	Textfield	Muncul no telp pelapor
Tanggal pelaporan	Textfield	Muncul tanggal pelaporan
Tempat kejadian	Textfield	Muncul tempat kejadian perkara
Waktu kejadian	List/Menu	Muncul waktu kejadian kejahatan
Yang terjadi	Textfield	Muncul hal-hal yang terjadinya kejahatan
Korban	Textfield	Muncul nama korban
Terlapor	Textfield	Muncul nama terlapor
Bagaimana terjadi	Textfield	Muncul bagaimana terjadinya kejahatan
Tindak Pidana	List/Menu	Muncul tindak pidana yang di lakukan
Status	List/Menu	Muncul status dari tindak pidana
Kategori	List/Menu	Muncul kategori suatu tindak pidana
Saksi	Textfield	Muncul saksi
Barang bukti	Textfield	Muncul berupa barang bukti
Tindakan	Textfield	Muncul tindakan dari pihak kepolisian

B. 10.7. Spesifikasi layar pesan

Tidak ada

B. 10.8. Spesifikasi proses/algorithm

B.10.8.1. : Tampil
Objek terkait : Button
Event : On click

Initial State (IS): Tampil data pelaporan kriminal
Final State (FS): Tampil data pelaporan kriminal
Spesifikasi Proses/algorithm: jalankan "SELECT * FROM t_kriminal where Kantor='\$Tempat' ORDER BY No_Laporan Desc limit \$awal,\$limits"; End if

B.10.9. Spesifikasi Report

Tidak ada

B.11. Spesifikasi Fungsi/Proses F4.1

Identifikasi>Nama : Melihat tingkat kerawanan
Deskripsi Isi : Melihat tingkat kerawanan
Jenis : Detail

B.11.1. Spesifikasi tabel input

Nama Tabel : t_kriminal

B.11.2. Spesifikasi tabel Output

Tidak ada

B.11.3. Spesifikasi Layar Utama

Tempat Tahun

DATA GK (GANGGUAN KRIMINAL) SAT RESKRIM TH 2009

No	Tindak Pidana	JAN		FEB		MAR		APR		MEI		JUN		JULI		AGUST		SEPT		OKT		NOV		DES		JUMLAH			
		CT	CC	CT	CC	CT	CC	CT	CC	CT	CC	CT	CC	CT	CC	CT	CC	CT	CC	CT	CC	CT	CC	CT	CC	CT	CC	T	
1.	Curanmor	0	0	0	0	0	0	0	0	0	0	0	0	0	0	0	0	0	0	0	0	0	0	0	0	0	8	3	5
2.	Pembunuhan	0	0	0	0	0	0	0	0	0	0	0	0	0	1	1	0	0	0	0	0	0	0	0	0	0	1	1	0
3.	Penipuan	0	0	0	0	0	0	0	0	0	0	0	0	0	0	0	0	0	0	0	0	0	0	0	0	0	0	0	0
4.	Hipnotis	0	0	0	0	0	0	0	0	0	0	0	0	0	2	0	0	0	0	0	0	0	0	0	0	0	2	0	2
5.	Penggelapan	0	0	0	0	0	0	0	0	0	0	0	0	0	0	0	0	0	0	0	0	0	0	0	0	0	0	0	0
6.	Pengancaman	0	0	0	0	0	0	0	0	0	0	0	0	0	2	0	0	0	0	0	0	0	0	0	0	0	2	0	2
7.	Perampasan	0	0	0	0	0	0	0	0	0	0	0	0	0	2	0	0	0	0	0	0	0	0	0	0	0	2	0	2
8.	Perkosaan	0	0	0	0	0	0	0	0	0	0	0	0	0	0	0	0	0	0	0	0	0	0	0	0	0	0	0	0
9.	Penculikan	0	0	0	0	0	0	0	0	0	0	0	0	0	0	0	0	0	0	0	0	0	0	0	0	0	0	0	0
10.	KDRT	0	0	0	0	0	0	0	0	0	0	0	0	0	0	0	0	0	0	0	0	0	0	0	0	0	0	0	0

B.11.4. Spesifikasi Query

\$query="SELECT distinct Tahun FROM t_report";

B.11.5. Spesifikasi field data pada layar

Label	Field	Tabel/Query	I/O	Format	Validasi	Keterangan
Tindak pidana	Tindak pidana	t_kriminal	O	Varchar	-	-
Bulan	Bulan	t_kriminal	O	Varchar	-	-
Tempat	Tempat	t_kriminal	I	Varchar	-	-
Tahun	Tahun	t_kriminal	I	Varchar	-	-

B.11.6. Spesifikasi Function Key/Objek-Objek pada layar

Id_Objek	Jenis	Keterangan
Tampil	Link	Tampil tingkat kerawanan
Tindak pidana	Textfield	Muncul jenis-jenis tindak pidana
Bulan	Textfield	Muncul nama bulan
Tempat	List/Menu	Klik berdasarkan tempat
Tahun	List/Menu	Klik berdasarkan tahun kejadian

B. 11.7. Spesifikasi layar pesan

Tidak ada

B. 11.8. Spesifikasi proses/algorithm

B.11.8.1. : Tampil
Objek terkait : Button
Event : On click

Initial State (IS): Tampil tingkat kerawanan
Final State (FS): Tampil tingkat kerawanan
Spesifikasi Proses/algorithm: jalankan \$query="SELECT distinct Tahun FROM t_report"; "SELECT distinct Tahun FROM t_report"; End if

B.11.9. Spesifikasi Report

Tidak ada

B.12. Spesifikasi Fungsi/Proses F4.2

Identifikasi>Nama : Menampilkan gambar tempat kejadian
Deskripsi Isi : Menampilkan gambar tempat kejadian
Jenis : Detail

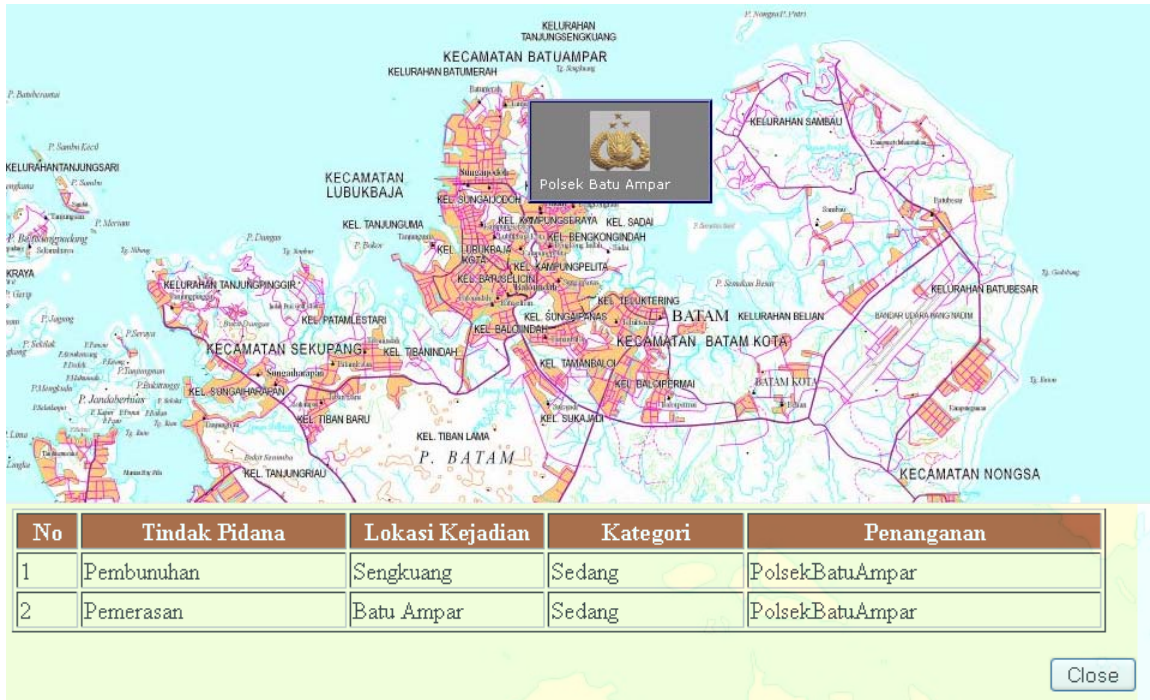
B.12.1. Spesifikasi tabel input

Nama Tabel : t_kriminal

B.12.2. Spesifikasi tabel Output

Tidak ada

B.12.3. Spesifikasi Layar Utama



B.12.4. Spesifikasi Query

\$query="select CC,CT from t_repot where Tindak_Pidana='Curanmor' and Bulan='\$bln' and Tahun='\$_POST[tahun]' and Kantor='\$_POST[Kantor]' ";

B.12.5. Spesifikasi field data pada layar

Label	Field	Tabel/ Query	I/O	Format	Validasi	Keterangan
Tempat kejadian	Tempat kejadian	t_kriminal	O	Varchar	-	-

B.12.6. Spesifikasi Function Key/Objek-Objek pada layar

Id_Objek	Jenis	Keterangan
Tampil	Link	Tampil daerah kerawanan
Tempat kejadian	Textfield	Muncul tempat kejadian

B. 12.7. Spesifikasi layar pesan

Tidak ada

B. 12.8. Spesifikasi proses/algorithm

B.12.8.1. : Tampil
Objek terkait : Button
Event : On click

Initial State (IS): Tampil daerah kerawanan
Final State (FS): Tampil daerah kerawanan
Spesifikasi Proses/algorithm: jalankan \$query= "select CC,CT from t_repot where Tindak_Pidana='Curanmor' and Bulan='\$bln' and Tahun='\$_POST[tahun]' and Kantor='\$_POST[Kantor]' "; End if

B.12.9. Spesifikasi Report

Tidak ada

Lampiran C DAFTAR RINCI FILE DAN DATA

C.1. Struktur direktori

C.1.2. Direktori pengembangan

Direktori Pengembangan adalah direktori yang berhubungan dengan tahap pengembangan aplikasi Sistem Informasi dan Pengolahan Data Kriminalitas. Direktori Pengembangan terdiri atas dua subdirektori yaitu subdirektori Aplikasi dan subdirektori Dokumentasi.

- Program, berisi source code aplikasi, database dan file pendukung aplikasi Sistem Informasi dan Pengolahan Data Kriminalitas.
- Dokumentasi, berisi semua dokumen aplikasi Sistem Informasi dan Pengolahan Data Kriminalitas

C.1.3. Direktori operasional

Direktori Operasional adalah direktori yang berhubungan dengan tahap implementasi aplikasi Sistem Informasi dan Pengolahan Data Kriminalitas. Direktori Operasional terdiri atas dua subdirektori yaitu subdirektori ExeFiles, dan Data.

- ExeFiles, berisi semua file executable
- Data, berisi data yang dipakai aplikasi.

C.2 Isi Direktori Pengembangan

- Program, berisi aplikasi beserta source code, database dan file pendukung aplikasi Sistem Informasi dan Pengolahan Data Kriminalitas.
- Dokumentasi, berisi semua dokumen aplikasi Sistem Informasi dan Pengolahan Data Kriminalitas.

C.2.1 Isi Direktori Pengembangan/Program/Aplikasi

```
C:\apachefriends\xampp\htdocs\siskrim>dir
Volume in drive C has no label.
Volume Serial Number is 406D-0291
```

```
Directory of C:\apachefriends\xampp\htdocs\siskrim
```

```
07/14/2009 09:13 PM <DIR> .
07/14/2009 09:13 PM <DIR> ..
02/02/2009 09:57 AM          1,735 about.php
07/14/2009 12:01 PM <DIR> calendar
07/08/2009 09:39 AM          232 connect.php
07/14/2009 12:01 PM <DIR> css
07/08/2009 02:51 PM      2,310 getkriminal.php
07/14/2009 12:02 PM <DIR> ico
07/14/2009 12:02 PM <DIR> images
07/14/2009 07:09 PM <DIR> img
06/28/2009 02:21 PM      9,296 index.php
06/30/2009 08:16 PM      2,118 login.php
06/02/2008 04:03 AM           81 logout.php
07/14/2009 09:13 PM      8,286 main.php
07/14/2009 06:39 PM      5,604 menubar.php
07/14/2009 12:02 PM <DIR> mod
```

```

07/14/2009 12:02 PM <DIR> Scripts
07/14/2009 12:02 PM <DIR> SpryAssets
06/28/2009 09:49 PM 521 tespop.php
07/01/2009 06:36 PM 898 welcome.php
07/11/2009 07:04 PM 323 yg kurang.txt
          11 File(s) 31,404 bytes
          10 Dir(s) 192,933,888 bytes free

```

C.2.2 Isi Subdirektori Pengembangan/Program/Aplikasi

```

C:\apachefriends\xampp\htdocs\siskrim\mod\kriminal>dir
Volume in drive C has no label.
Volume Serial Number is 406D-0291

```

Directory of C:\apachefriends\xampp\htdocs\siskrim\mod\kriminal

```

07/15/2009 11:07 PM <DIR> .
07/15/2009 11:07 PM <DIR> ..
07/15/2009 11:05 PM 36,361 cetak.php
07/08/2009 09:39 AM 232 connect.php
07/14/2009 08:19 PM 1,264 getkriminal.php
07/15/2009 09:26 PM 10,944 input.php
07/08/2009 03:40 PM 11,783 input2.php
06/28/2009 01:43 PM 3,167 kerawanan.php
06/26/2009 02:59 PM 11,296 kriminal.php
07/15/2009 09:24 PM 8,636 kriminal_cari.php
07/08/2009 03:39 PM 7,682 kriminal_cari_edit.php
07/15/2009 09:26 PM 11,624 kriminal_edit.php
07/08/2009 10:16 AM 461 kriminal_hapus.php
07/13/2009 11:50 AM 4,490 kriminal_lihat.php
07/13/2009 11:35 AM 4,351 kriminal_lihat_bos.php
07/14/2009 05:40 PM 4,951 kriminal_simpan.php
07/15/2009 08:58 PM 6,924 kriminal_update.php
06/30/2009 06:11 PM 8,370 lengkap.php
07/08/2009 05:51 PM 2,320 new 2
07/14/2009 08:21 PM <DIR> New Folder
07/14/2009 08:51 PM 14,420 petabatam.html
07/15/2009 11:07 PM 38,422 report_kriminal.php
07/08/2009 03:39 PM 79,274 report_kriminal2.php
07/01/2009 05:01 PM 7,077 report_surat.php
07/01/2009 09:05 AM 7,099 surat.php
06/28/2009 09:49 PM 521 tespop.php
          23 File(s) 281,669 bytes
           3 Dir(s) 192,933,888 bytes free

```

C.2.3. Isi Sub Direktori Pengembangan/Program/Aplikasi

```

C:\apachefriends\xampp\htdocs\siskrim\mod\lain>dir
Volume in drive C has no label.
Volume Serial Number is 406D-0291

```

Directory of C:\apachefriends\xampp\htdocs\siskrim\mod\lain

```

07/14/2009 12:02 PM <DIR> .
07/14/2009 12:02 PM <DIR> ..
07/08/2009 09:39 AM 232 connect.php

```

```

06/27/2009 07:28 PM          1,791 lokasi_add.php
06/27/2009 07:30 PM          1,690 lokasi_edit.php
06/27/2009 07:17 PM           416 lokasi_hapus.php
06/27/2009 07:27 PM          2,176 lokasi_lihat.php
06/27/2009 07:16 PM           694 lokasi_simpan.php
06/27/2009 07:30 PM           433 lokasi_update.php
          7 File(s)          7,432 bytes
          2 Dir(s)         192,933,888 bytes free

```

C.2.4. Isi Sub Direktori Pengembangan/Program/Aplikasi

```

C:\apachefriends\xampp\htdocs\siskrim\mod\User>dir
Volume in drive C has no label.
Volume Serial Number is 406D-0291

```

Directory of C:\apachefriends\xampp\htdocs\siskrim\mod\User

```

07/15/2009 07:10 PM    <DIR>          .
07/15/2009 07:10 PM    <DIR>          ..
06/25/2009 04:08 PM           233 connect.php
06/29/2009 07:03 PM      3,017 Copy of user.php
07/06/2009 09:16 PM      6,902 edit.php
06/26/2009 08:53 AM           404 hapus.php
06/30/2009 07:22 PM           765 update.php
07/06/2009 09:16 PM      6,557 user.php
07/15/2009 07:10 PM      2,841 user_lihat.php
07/06/2009 08:58 PM      1,371 user_simpan.php
          8 File(s)          22,090 bytes
          2 Dir(s)         192,933,888 bytes free

```

C.2.5. Isi Subdirektori Pengembangan/Dokumentasi

```

D:\Semester 6\IF-0809II-A.12>dir
Volume in drive D is compaq's data
Volume Serial Number is 3CFD-8D68

```

Directory of D:\Semester 6\IF-0809II-A.12

```

07/20/2009 10:53 PM    <DIR>          .
07/20/2009 10:53 PM    <DIR>          ..
07/20/2009 09:37 AM      499,200 Bab 1 & 2.doc
07/20/2009 09:48 PM      1,437,696 Bab 3 & 4.doc
07/20/2009 09:49 PM       67,072 Bab 5 & 6.doc
07/20/2009 10:25 AM      107,520 Lampiran A.doc
07/20/2009 10:20 AM      24,357,888 Lampiran B.doc
07/20/2009 10:52 PM       53,248 Lampiran C.doc
07/13/2009 10:46 AM       53,760 Lampiran D.doc
07/20/2009 08:56 PM       43,008 Lampiran F.doc
07/20/2009 10:30 PM       89,088 Pendahuluan.doc
          9 File(s)          26,708,480 bytes
          2 Dir(s)         2,020,401,152 bytes free

```

C.3. File Instalasi

Berisi semua file yang di buat sehubungan untuk instalasi aplikasi ini. Bagian ini akan berisi hasil “dumb” isi setiap direktori yang bukan diketik, melainkan dilakukan dengan program/perintah .

Lampiran D Dokumen Rinci Testing

D.1. Tim penguji

1. MS, Muflih Syukron
2. ARL, Andrias Riski Lebang

D.2. Hasil Rinci Pengujian

No.	No.Fungsi	Deskripsi Fungsional	Kelompok Uji	Prosedur & Kasus uji	Hasil yang diharapkan	Hasil Test	Tester	Tgl Testing	Keterangan
1.	F 1	Login	Normal	Memasukan usename dan password	Masuk ke menu sesuai hak akses	Diterima	MS, ARL	08 Juli 2009	-
2.	F 2.1	Tambah data user	Normal	Menambah user	User dapat di tambah	Diterima	MS, ARL	08 Juli 2009	-
3.	F 2.2	Edit data user	Normal	Merubah data user yang dipilih	User dapat diubah	Diterima	MS, ARL	08 Juli 2009	-
4.	F 2.3	Hapus data user	Normal	Hapus data user yang di pilih	User dapat dihapus	Diterima	MS, ARL	08 Juli 2009	-
5.	F 3.1	Tambah data pelaporan kriminal	Normal	Menambahkan data pelaporan kriminal	Data pelaporan kriminal dapat bertambah	Diterima	MS, ARL	08 Juli 2009	-
6.	F 3.2	Edit data pelaporan kriminal	Normal	Merubah data pelaporan kriminal	Data pelaporan kriminal dapat diubah	Diterima	MS, ARL	08 Juli 2009	-
7.	F 3.3	Hapus data pelaporan kriminal	Normal	Menghapus data pelaporan kriminal	Data pelaporan kriminal dapat dihapus	Diterima	MS, ARL	08 Juli 2009	-

No.	No.Fungsi	Deskripsi Fungsional	Kelompok Uji	Prosedur & Kasus uji	Hasil yang diharapkan	Hasil Test	Tester	Tgl Testing	Keterangan
8.	F 3.4	Cari data pelaporan kriminal	Normal	Mencari data pelaporan kriminal	Menampilkan data pelaporan kriminal	Diterima	MS, ARL	08 Juli 2009	-
9.	F 3.5	Mencetak data pelaporan kriminal	Normal	Mencetak data	Menampilkan report data	Diterima	MS, ARL	08 Juli 2009	
10.	F 3.6	Melihat data pelaporan kriminal	Normal	Melihat data	Melihat data pelaporan kriminal	Diterima	MS, ARL	08 Juli 2009	
11.	F 4.1	Melihat tingkat kerawanan	Normal	Melihat tingkat kerawanan	Melihat tingkat kerawanan yang terjadi	Diterima	MS, ARL	08 Juli 2009	-
12.	F 4.2	Menampilkan gambar kerawanan	Normal	Menampilkan gambar kerawanan	Menampilkan gambar kerawanan suatu daerah	Diterima	MS, ARL	08 Juli 2009	-

Lampiran F Manual Program

Sistem Informasi dan Pengolahan Data Kriminalitas (Studi Kasus : Poltabes Barelang)

Cara Penggunaan Aplikasi Sistem Informasi dan Pengolahan Data Kriminalitas (Studi Kasus : Poltabes Barelang) :

Pertama Admin harus login terlebih dahulu

User : admin

Password : admin

Kedua User1 harus login terlebih dahulu

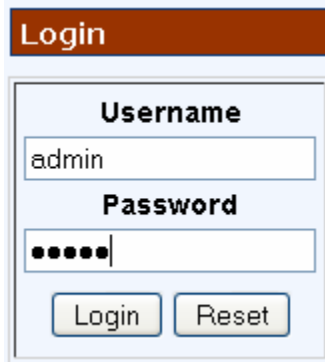
User : polsek batam kota

Password : polsek batam kota

Ketiga User2 harus login terlebih dahulu

User : kapoltabes

Password : kapoltabes



The image shows a login form with a title bar labeled "Login". The form contains two input fields: "Username" with the text "admin" and "Password" with six dots. Below the fields are two buttons: "Login" and "Reset".

Jika login sukses akan ditampilkan menu utama seperti dibawah ini:

Admin dapat memilih tiga pilihan menu utama yaitu Data Kriminalitas yang terdiri dari sub-sub menu tambah, lihat, edit, hapus, report, dan cari data kriminal, Manajemen User yang terdiri dari sub-sub menu tambah, lihat, edit, hapus data user, dan Daerah rawan yang terdiri dari peta batam untuk menentukan tempat terjadinya kejadian berdasarkan tempat penanganan.

Menu pertama yaitu menu Manajemen User :

Username	<input type="text" value="polsek nongsa"/>
Password	<input type="password" value="●●●●●●●●●●"/>
NRP	<input type="text" value="6789"/>
Nama	<input type="text" value="Miharni"/>
Pangkat	<input type="text" value="IPDA"/>
Bagian	<input type="text" value="SPK Polsek"/>
Access	<input type="text" value="User1"/>
Kantor	<input type="text" value="Polsek Nongsa"/>

Menu yang pertama adalah menu Manajemen User. Menu ini berfungsi untuk pengelolaan data user, baik menambah, mengubah ataupun menghapus. Klik tambah user untuk menambah akun admin, setelah itu mengisikan username, password, nrp, pangkat, bagian, access, dan kantor, setelah itu klik tombol simpan, maka data user yang baru akan segera di tambahkan ke table user. Untuk mengedit data user yang telah ada, pilih data user yang ingin di perbaharui, lalu klik tombol update dan masukkan username, password, nrp, pangkat, bagian, access, dan kantor, setelah itu klik tombol simpan, maka data user yang yang di edit akan diperbaharui akan ditampilkan di table user.

Proses ke tiga untuk menghapus data user yang sudah tidak dibutuhkan, klik tombol delete maka akan muncul pesan data telah di hapus. Setelah itu data user tersebut akan terhapus dari table user.

Menu kedua yaitu menu Data Kriminalitas :

Pengelolaan Data Kriminalitas

No Laporan	<input type="text" value="02/POLTABES-BTM/SPK/VI/2009"/>		
Data Pelapor			
Nama	<input type="text" value="Rulita"/>	Telp	<input type="text" value="56788"/>
Tempat Lahir	<input type="text" value="Bandung"/>	Tanggal Lahir	<input type="text" value="1980-06-05"/>
Kewarganegaraan	<input type="text" value="Indonesia"/>	Pekerjaan	<input type="text" value="PNS"/>
Agama	<input type="text" value="Islam"/>		
Alamat	<input type="text" value="Sukajadi"/>		
Data Kriminal			
Tanggal Pelaporan	<input type="text" value="2009-07-06"/>	Waktu Kejadian	<input type="text" value="pagi hari"/>
Tempat Kejadian	<input type="text" value="Batu Ampar"/>		
Apa Yang Terjadi	<input type="text" value="Hipnotis"/>		
Korban	<input type="text" value="Rulita"/>		
Terlapor/Pelaku	<input type="text" value="-"/>		
Bagaimana Terjadi	<input type="text" value="Hipnotis di dalam taxi plat hitam"/>		
Tindak Pidana	<input type="text" value="Hipnotis"/>		
Status	<input type="text" value="yang terjadi"/>		
Kategori	<input type="text" value="Ringan"/>		
Saksi	<input type="text" value="Susu
Sheila"/>		
Barang Bukti	<input type="text" value="Tas
Dompet
Hp"/>		
Tindakan	<input type="text" value="-"/>		
<input type="button" value="Simpan"/>		<input type="button" value="Reset"/>	

Menu yang kedua adalah menu Data Kriminalitas. Menu ini berfungsi untuk pengelolaan data dan informasi kriminalitas, seperti tambah data pelaporan, edit, hapus, report, lihat, dan cari data kriminalitas. Klik tambah untuk menambah data kriminalitas, setelah itu mengisikan no laporan, data pelapor yang terdiri dari nama, tempat lahir, tanggal lahir, telp, kewarganegaraan, pekerjaan, alamat, dan agama, data kriminal yang terdiri dari tanggal pelaporan, waktu kejadian, tempat kejadian, apa yang terjadi, korban, terlapor/pelaku, bagaimana terjadi, tindak pidana, status, kategori, saksi, barang bukti, dan tindakan. Untuk mengubah data kriminalitas yang telah ada, pilih data kriminalitas yang ingin di perbaharui klik update untuk mengubah data kriminalitas, setelah itu edit no laporan, data pelapor yang terdiri dari nama, tempat lahir, tanggal lahir, telp, kewarganegaraan, pekerjaan, alamat, dan agama, data kriminal yang terdiri dari tanggal pelaporan, waktu kejadian, tempat kejadian, apa yang terjadi, korban, terlapor/pelaku, bagaimana

terjadi, tindak pidana, status, kategori, saksi, barang bukti, dan tindakan. Maka data kriminalitas telah diperbaharui.

Proses ke tiga untuk menghapus data kriminalitas yang sudah tidak dibutuhkan, klik tombol delete maka akan muncul pesan data telah di hapus.

Melihat tingkat kerawanan berdasarkan tempat penanganan :

Tempat: Tahun:

DATA GK (GANGGUAN KRIMINAL) SAT RESKRIM TH 2009

No	Tindak Pidana	JAN		FEB		MAR		APR		MEI		JUN		JULI		AGUST		SEPT		OKT		NOV		DES		JUMLAH			
		CT	CC	CT	CC	CT	CC	CT	CC	CT	CC	CT	CC	CT	CC	CT	CC	CT	CC	CT	CC	CT	CC	CT	CC	CT	CC	T	
1.	Curanmor	0	0	0	0	0	0	0	0	0	0	0	0	0	8	3	0	0	0	0	0	0	0	0	0	0	8	3	5
2.	Pembunuhan	0	0	0	0	0	0	0	0	0	0	0	0	1	1	0	0	0	0	0	0	0	0	0	0	1	1	0	
3.	Penipuan	0	0	0	0	0	0	0	0	0	0	0	0	0	0	0	0	0	0	0	0	0	0	0	0	0	0	0	
4.	Hipnotis	0	0	0	0	0	0	0	0	0	0	0	0	2	0	0	0	0	0	0	0	0	0	0	0	2	0	2	
5.	Penggelapan	0	0	0	0	0	0	0	0	0	0	0	0	0	0	0	0	0	0	0	0	0	0	0	0	0	0	0	
6.	Pengancaman	0	0	0	0	0	0	0	0	0	0	0	0	2	0	0	0	0	0	0	0	0	0	0	0	2	0	2	
7.	Perampasan	0	0	0	0	0	0	0	0	0	0	0	0	2	0	0	0	0	0	0	0	0	0	0	0	2	0	2	
8.	Perkosaan	0	0	0	0	0	0	0	0	0	0	0	0	0	0	0	0	0	0	0	0	0	0	0	0	0	0	0	
9.	Penculikan	0	0	0	0	0	0	0	0	0	0	0	0	0	0	0	0	0	0	0	0	0	0	0	0	0	0	0	
10.	KDRT	0	0	0	0	0	0	0	0	0	0	0	0	0	0	0	0	0	0	0	0	0	0	0	0	0	0	0	

Proses ini berdasarkan tindak pidana yang terjadi di kantor tempat pelaporan perbulan, CC (yang terjadi), CT (yang terselesaikan), dan T (jumlah).

Menu ketiga yaitu menu Daerah Rawan :

No	Tindak Pidana	Lokasi Kejadian	Kategori	Penanganan
1	Pembunuhan	Sengkuang	Sedang	Polsek Batu Ampar
2	Pemerasan	Batu Ampar	Sedang	Polsek Batu Ampar

Close

Proses Daerah Rawan ini adalah proses dimana user bisa melihat daerah tempat penanganan berdasarkan tempat pelaporan kriminal.

Lampiran F Logbook

Minggu	Periode	Ada/Tidak ada
3	16 Maret s/d 20 Maret 2009	Ada
4	23 Maret s/d 27 Maret 2009	Ada
5	30 Maret s/d 03 April 2009	Ada
6	06 April s/d 08 April 2009	Ada
7	13 April s/d 17 April 2009	Ada
8	20 April s/d 24 April 2009	Ada
9	27 April s/d 01 Mei 2009	Ada
10	04 Mei s/d 08 Mei 2009	Ada
11	11 Mei s/d 15 Mei 2009	Ada
12	18 Mei s/d 22 Mei 2009	Ada
13	25 Mei s/d 29 Mei 2009	Ada
14	01 Juni s/d 05 Juni 2009	Ada
15	08 Juni s/d 12 Juni 2009	Ada
16	15 Juni s/d 19 Juni 2009	Ada
17	22 Juni s/d 26 Juni 2009	Ada
18	29 Juni s/d 03 Juli 2009	Ada
19	06 Juli s/d 09 Juli 2009	Ada