

**APLIKASI INFORMASI KANDIDAT KEPALA DAERAH  
DALAM PILKADA BERBASIS SMS**

**TUGAS AKHIR**

Oleh :

**Ricky Ronald Kuhon      33105029**

Disusun untuk memenuhi syarat kelulusan Program Diploma III



**PROGRAM STUDI TEKNIK INFORMATIKA  
POLITEKNIK BATAM  
BATAM  
2009**

**LEMBAR PENGESAHAN  
APLIKASI INFORMASI KANDIDA KEPALA DAERAH  
DALAM PILKADA BERBASIS SMS**

Batam, Maret 2009

Pembimbing

**Mir`atul Khusna Mufida S.ST**

**NIK. 100017**

## ABSTRAKSI

### **APLIKASI INFORMASI KANDIDAT KEPALA DAERAH DALAM PILKADA BERBASIS SMS**

Ricky Ronald K, 33105029  
(xi + 66)

Pada pesta demokrasi saat ini baik Pemilihan Presiden maupun Pemilihan Kepala Daerah, banyak para pemilih tidak memberikan hak suaranya disebabkan minimnya informasi yang diperoleh masyarakat mengenai calon Kepala Negara maupun Kepala Daerah yang mewakili daerahnya.

Kendala ini disebabkan karena informasi yang diperoleh masyarakat mengenai Calon Kepala Daerah biasanya hanya menggunakan media seperti poster atau spanduk. Disamping itu masyarakat yang tinggal diparkotaan atau daerah-daerah industri memiliki aktivitas yang tinggi sehingga terkadang tidak memiliki waktu untuk sekedar melihat media promosi Calon Peserta Pilkada yang ada.

Terkait hal tersebut, dikembangkanlah Aplikasi Kandidat Kepala Daerah dalam Pilkada Berbasis SMS dengan tujuan agar diharapkan mampu menangani kelemahan dan kekurangan dalam penyampaian informasi Calon Peserta Pilkada sehingga masyarakat yang akan memilih mengetahui informasi tentang Calon Peserta Pilkada

Buku laporan yang berjudul “Aplikasi Kandidat Kepala Daerah dalam Pilkada Berbasis SMS” ini berisi latar belakang dan tujuan pembuatan aplikasi Kandidat Kepala Daerah dalam Pilkada Berbasis SMS, deskripsi umum aplikasi, analisis dan deskripsi perancangan aplikasi, serta hasil implementasi dan pengujian aplikasi.

Kata kunci : Pilkada, SMS dan MySql

## KATA PENGANTAR

Puji syukur kepada Allah SWT Serta junjungan Nabi Besar Muhammad SAW atas berkah dan karunia-Nya sehingga penyusun dapat menyelesaikan Laporan Tugas Akhir yang berjudul “Aplikasi Informasi Kandidat Kepala Daerah Dalam Pilkada Berbasis SMS” ini.

Dalam kesempatan ini, penyusun ingin menyampaikan ucapan terima kasih kepada :

1. Allah SWT atas karunia-Nya yang tidak terbatas,
2. Nabi Muhammad SAW sebagai teladan bagi umat manusia,
3. Kedua orangtua , Mami dan Papi, Adikku Ferdy serta Kak Yola dan seluruh keluarga yang telah memberikan dukungan moral dan materi,
4. Teman-teman dari Informatika angkatan 2005 atas dukungan dan kerjasamanya,
5. Teman-teman dari Informatika angkatan 2006 dan Informatika angkatan 2007 atas dukungannya,
6. Ibu Evaliata Sembiring dan Bapak Ari Wibowo selaku koordinator Tugas Akhir,,
7. Ibu Mir`atul Khusna Mufida selaku dosen pembimbing,
8. Bapak Riwinoto dan Bapak Ilham yang pernah membimbing saya,
9. Seluruh dosen Teknik Informatika yang telah memberikan arahan melalui saran dan kritiknya,
10. Kepada My Special One, Rya Julianty , Terima Kasih Sayang atas dukungannya selama ini,
11. Kepada Andria Gutama yang telah membantu penyelesaian Tugas Akhir ini,
12. Kepada Rinaldy, Samuel, Supriyadi, Thank You Bro For Your Help,
13. Kepada kesunyian malam yang telah memberikan ide-idenya,
14. Serta pihak-pihak lain yang turut membantu dalam penyelesaian Tugas Akhir,

Penyusun menyadari bahwa masih terdapat kekurangan dalam penyusunan buku Laporan Tugas Akhir ini. Untuk itu, penyusun mengharapkan kritik dan saran yang konstruktif dari pembaca sehingga dapat dicapai suatu kesempurnaan.

Semoga buku ini dapat bermanfaat bagi pembaca, khususnya bagi yang hendak mengembangkan aplikasi serupa.

Batam, 22 Maret 2009

Penyusun

## DAFTAR ISI

LEMBAR PENGESAHAN.....	ii
ABSTRAKSI.....	iii
KATA PENGANTAR.....	iv
DAFTAR ISI.....	v
DAFTAR TABEL.....	vi
DAFTAR GAMBAR.....	vii
DAFTAR ISI LAMPIRAN.....	viii

## DAFTAR TABEL

<b>Tabel 2-1 Kategori Pengguna Aplikasi.....</b>	<b>3</b>
<b>Tabel 4.1 Deskripsi Data Aplikasi Informasi Kandidat Kepala Daerah .....</b>	<b>12</b>
<b>Tabel 4.2 Deskripsi IPO (Input-Proses-Output) Aplikasi Informasi Kandidat Kepala Daerah .....</b>	<b>15</b>
<b>Tabel 5.1 Daftar Modul Aplikasi Informasi Kandidat Kepala Daerah .....</b>	<b>17</b>
<b>Tabel 5.2 Struktur Direktori dan Deskripsi File Aplikasi Informasi Kandidat Kepala Daerah.....</b>	<b>18</b>

## DAFTAR GAMBAR

Gambar 2-1 Deskripsi Umum Sistem Aplikasi Secure Notes .....	2
Gambar 3.1 Context Diagram Aplikasi Informasi Kandidat Kepala Daerah dalam Pilkada.....	5
Gambar 3.2 DFD Level 1 Aplikasi Informasi Kandidat Kepala Daerah dalam Pilkada .....	6
Gambar 3.3 DFD Level 2 Proses Request Info.....	7
Gambar 3.4 DFD Level 2 Proses Pengelolaan Pilkada .....	8
Gambar 3.5 DFD Level 2 Proses Pengelolaan Kampanye .....	9
Gambar 3.6 DFD Level 2 Proses Pengelolaan Calon .....	10
Gambar 3.7 ER Diagram.....	11
Gambar 4.1 Spesifikasi Ketergantungan Antar Layar .....	16

## DAFTAR ISI LAMPIRAN

<b>LAMPIRAN A</b>	<b>PERANCANGAN RINCI FUNGSIONAL</b>	<b>20</b>
A.1	Spesifikasi Fungsi / Proses F.0	20
A.1.1	Spesifikasi Layar Utama	20
A.1.2	Spesifikasi Objek-Objek pada Layar	20
A.1.3	Spesifikasi Layar Pesan	20
A.1.4	Spesifikasi Proses / Algoritma	21
A.1.5	Spesifikasi Report	21
A.2	Spesifikasi Fungsi / Proses F1.1	22
A.2.1	Spesifikasi Layar Utama	22
A.2.2	Spesifikasi Objek-Objek pada Layar	22
A.2.3	Spesifikasi Layar Pesan	22
A.2.4	Spesifikasi Proses / Algoritma	22
A.2.5	Spesifikasi Report	23
A.3	Spesifikasi Fungsi / Proses F1.2	24
A.3.1	Spesifikasi Layar Utama	24
A.3.2	Spesifikasi Objek-Objek pada Layar	24
A.3.3	Spesifikasi Layar Pesan	24
A.3.4	Spesifikasi Proses / Algoritma	24
A.3.5	Spesifikasi Report	24
A.4	Spesifikasi Fungsi / Proses F2.1	25
A.4.1	Spesifikasi Layar Utama	25
A.4.2	Spesifikasi Objek-Objek pada Layar	25
A.4.3	Spesifikasi Layar Pesan	25
A.4.4	Spesifikasi Proses / Algoritma	26
A.4.5	Spesifikasi Report	26
A.5	Spesifikasi Fungsi / Proses F2.2	27
A.5.1	Spesifikasi Layar Utama	27
A.5.2	Spesifikasi Objek-Objek pada Layar	27
A.5.3	Spesifikasi Layar Pesan	27
A.5.4	Spesifikasi Proses / Algoritma	27
A.5.5	Spesifikasi Report	28
A.6	Spesifikasi Fungsi / Proses F2.3	29
A.6.1	Spesifikasi Layar Utama	29
A.6.2	Spesifikasi Objek-Objek pada Layar	29
A.6.3	Spesifikasi Layar Pesan	29
A.6.4	Spesifikasi Proses / Algoritma	29
A.6.5	Spesifikasi Report	29
A.7	Spesifikasi Fungsi / Proses F3.1	30
A.7.1	Spesifikasi Layar Utama	30
A.7.2	Spesifikasi Objek-Objek pada Layar	30
A.7.3	Spesifikasi Layar Pesan	30
A.7.4	Spesifikasi Proses / Algoritma	31
A.7.5	Spesifikasi Report	31
A.8	Spesifikasi Fungsi / Proses F3.2	32
A.8.1	Spesifikasi Layar Utama	32
A.8.2	Spesifikasi Objek-Objek pada Layar	32
A.8.3	Spesifikasi Layar Pesan	32
A.8.4	Spesifikasi Proses / Algoritma	32
A.8.5	Spesifikasi Report	33

A.9	Spesifikasi Fungsi / Proses F3.3.....	34
A.9.1	Spesifikasi Layar Utama.....	34
A.9.2	Spesifikasi Objek-Objek pada Layar.....	34
A.9.3	Spesifikasi Layar Pesan.....	34
A.9.4	Spesifikasi Proses / Algoritma.....	34
A.9.5	Spesifikasi Report.....	34
A.10	Spesifikasi Fungsi / Proses F3.4.....	35
A.10.1	Spesifikasi Layar Utama.....	35
A.10.2	Spesifikasi Objek-Objek pada Layar.....	35
A.10.3	Spesifikasi Layar Pesan.....	35
A.10.4	Spesifikasi Proses / Algoritma.....	35
A.10.5	Spesifikasi Report.....	36
A.11	Spesifikasi Fungsi / Proses F3.5.....	37
A.11.1	Spesifikasi Layar Utama.....	37
A.11.2	Spesifikasi Objek-Objek pada Layar.....	37
A.11.3	Spesifikasi Layar Pesan.....	37
A.11.4	Spesifikasi Proses / Algoritma.....	37
A.11.5	Spesifikasi Report.....	38
A.12	Spesifikasi Fungsi / Proses F4.1.....	39
A.12.1	Spesifikasi Layar Utama.....	39
A.12.2	Spesifikasi Objek-Objek pada Layar.....	39
A.12.3	Spesifikasi Layar Pesan.....	39
A.12.4	Spesifikasi Proses / Algoritma.....	40
A.12.5	Spesifikasi Report.....	40
A.13	Spesifikasi Fungsi / Proses F4.2.....	41
A.13.1	Spesifikasi Layar Utama.....	41
A.13.2	Spesifikasi Objek-Objek pada Layar.....	41
A.13.3	Spesifikasi Layar Pesan.....	41
A.13.4	Spesifikasi Proses / Algoritma.....	42
A.13.5	Spesifikasi Report.....	42
A.14	Spesifikasi Fungsi / Proses F4.3.....	43
A.14.1	Spesifikasi Layar Utama.....	43
A.14.2	Spesifikasi Objek-Objek pada Layar.....	43
A.14.3	Spesifikasi Layar Pesan.....	43
A.14.4	Spesifikasi Proses / Algoritma.....	43
A.14.5	Spesifikasi Report.....	43
A.15	Spesifikasi Fungsi / Proses F4.4.....	44
A.15.1	Spesifikasi Layar Utama.....	44
A.15.2	Spesifikasi Objek-Objek pada Layar.....	44
A.15.3	Spesifikasi Layar Pesan.....	44
A.15.4	Spesifikasi Proses / Algoritma.....	44
A.15.5	Spesifikasi Report.....	45
A.16	Spesifikasi Fungsi / Proses F4.5.....	46
A.16.1	Spesifikasi Layar Utama.....	46
A.16.2	Spesifikasi Objek-Objek pada Layar.....	46
A.16.3	Spesifikasi Layar Pesan.....	46
A.16.4	Spesifikasi Proses / Algoritma.....	46
A.16.5	Spesifikasi Report.....	47
A.17	Spesifikasi Fungsi / Proses F4.6.....	48
A.17.1	Spesifikasi Layar Utama.....	48
A.17.2	Spesifikasi Objek-Objek pada Layar.....	48
A.17.3	Spesifikasi Layar Pesan.....	48
A.17.4	Spesifikasi Proses / Algoritma.....	49
A.17.5	Spesifikasi Report.....	49

A.18	Spesifikasi Fungsi / ProsesF5.....	50
A.18.1	Spesifikasi Layar Utama .....	50
A.18.4	Spesifikasi Objek-Objek pada Layar.....	50
A.18.4	Spesifikasi Layar Pesan.....	50
A.18.4	Spesifikasi Proses / Algoritma.....	50
A.18.5	Spesifikasi Report .....	50
<b>LAMPIRAN B</b>	<b>URAIAN RINCI LIBRARY .....</b>	<b>51</b>
B.1	Spesifikasi Tools Gammu For Windows .....	51
B.1.1	Spesifikasi Fungsi Identifikasi.....	51
B.1.2	Spesifikasi Fungsi .....	51
<b>LAMPIRAN C</b>	<b>DAFTAR RINCI FILE DAN DATA .....</b>	<b>52</b>
C.1	Struktur Direktori.....	52
C.1.2	Direktori Pengembangan.....	52
C.1.3	Direktori Operasional.....	52
C.2	Isi Direktori Pengembangan.....	52
C.2.1	Isi Subdirektori Pengembangan/Source Code.....	52
C.3	File Instalasi.....	52
<b>LAMPIRAN D</b>	<b>DOKUMEN RINCI PENGUJIAN .....</b>	<b>53</b>
D.1	Tim Penguji.....	53
D.2	Hasil Rinci Pengujian.....	53
<b>LAMPIRAN E</b>	<b>FLOW MAP &amp; PROSEDUR.....</b>	<b>55</b>
<b>LAMPIRAN F</b>	<b>LOGBOOK.....</b>	<b>66</b>
<b>LAMPIRAN G</b>	<b>DAFTAR PUSTAKA.....</b>	<b>67</b>

## PENDAHULUAN

### 1.1 Latar Belakang

Pada pesta demokrasi saat ini baik Pemilihan Presiden maupun Pemilihan Kepala Daerah, banyak para pemilih tidak memberikan hak suaranya disebabkan minimnya informasi yang diperoleh masyarakat mengenai calon Kepala Negara maupun Kepala Daerah yang mewakili daerahnya.

Kendala ini disebabkan karena informasi yang diperoleh masyarakat mengenai Calon Kepala Daerah biasanya hanya menggunakan media seperti poster atau spanduk. Disamping itu masyarakat yang tinggal dipertanian atau daerah-daerah industri memiliki aktivitas yang tinggi sehingga terkadang tidak memiliki waktu untuk sekedar melihat media promosi Calon Peserta Pilkada yang ada.

Dengan adanya Aplikasi Informasi Kandidat Kepala Daerah dalam Pilkada Berbasis SMS ini diharapkan mampu menangani kelemahan dan kekurangan dalam penyampaian informasi Calon Peserta Pilkada sehingga masyarakat yang akan memilih mengetahui informasi tentang Calon Peserta Pilkada

### 1.2 Tujuan

Aplikasi Informasi Kandidat Kepala Daerah dalam Pilkada Berbasis SMS memiliki tujuan-tujuan sebagai berikut :

- a. Dapat mengelola informasi tentang calon peserta Pilkada
- b. Dapat memberikan informasi tentang calon peserta Pilkada sebagai media publikasi peserta pilkada melalui SMS

### 1.3 Batasan Masalah

Aplikasi Informasi Kandidat Kepala Daerah dalam Pilkada Berbasis SMS dibatasi oleh hal sebagai berikut:

- a. Aplikasi tidak menangani informasi tentang hasil Pilkada
- b. Aplikasi tidak dapat diimplementasikan pada daerah yang tidak memiliki jaringan telepon seluler
- c. Aplikasi harus berjalan dengan prosedur yang telah ditentukan.

### 1.4 Ikhtisar Buku

Laporan ini terdiri dari Bab Pendahuluan, Deskripsi Umum Aplikasi, Analisis, Deskripsi Perancangan, Implementasi dan Pengujian, Kesimpulan dan Saran serta Lampiran yang berhubungan dengan aplikasi yang dibuat.

Bab 1 : Pendahuluan berisi penjelasan mengenai latar belakang pembuatan aplikasi, tujuan pembuatan aplikasi, batasan masalah pada aplikasi, dan ikhtisar buku.

Bab 2 : Deskripsi Umum Aplikasi berisi tentang deskripsi umum sistem yang memberikan gambaran mengenai aplikasi, karakteristik pengguna, batasan, lingkungan, serta aturan penamaan dan penomoran pada aplikasi.

Bab 3 : Analisis berisi tentang deskripsi fungsional yang mencakup konteks diagram pada aplikasi dan analisis kebutuhan data yang berisi uraian data yang dikelola oleh aplikasi.

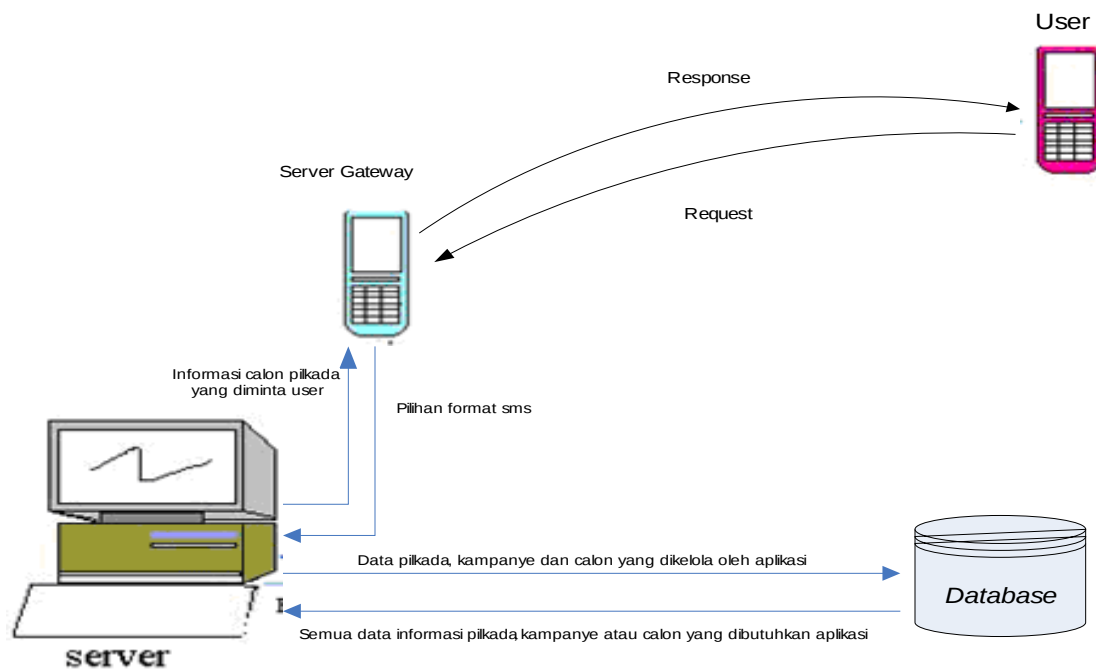
Bab 4 : Deskripsi Perancangan berisi tentang deskripsi data yang dikelola oleh aplikasi, dekomposisi fungsional modul, spesifikasi kebergantungan antar layar, dan struktur menu.

Bab 5 : Implementasi dan Pengujian berisi tentang spesifikasi kebergantungan antar modul, struktur direktori dan deskripsi file yang merupakan struktur direktori dan pengumpulan fungsi menjadi file serta pengujian dan hasilnya.

Bab 6 : Kesimpulan dan Saran yang berisi tentang kesimpulan dari hasil pembangunan aplikasi dan saran untuk perbaikan dan pengembangan.

## BAB 2 DESKRIPSI UMUM APLIKASI

### 2.1 Deskripsi Umum Sistem



**Gambar 2.1. Deskripsi Umum Sistem Aplikasi Informasi Kandidat Kepala Daerah dalam Pilkada Berbasis SMS**

Siklus Aplikasi Informasi Kandidat Kepala Daerah dalam Pilkada Berbasis SMS sebagai berikut :

User yang ingin mengetahui informasi kandidat peserta Pilkada melakukan permintaan informasi melalui SMS yang dikirimkan ke nomor yang telah ditentukan, lalu SMS yang diterima akan diolah oleh aplikasi dan diperiksa. Apabila isi SMS sesuai dengan pilihan yang telah diberi, aplikasi akan mengirimkan informasi calon pilkada yang diminta oleh User dan jika terjadi kesalahan format sms, maka sistem akan mengirim pesan kesalahan . Semua data pengelolaan calon kepala daerah akan disimpan ke dalam database.

## 2.2 Karakteristik Pengguna

**Tabel 2.2 Kategori Pengguna Aplikasi Informasi Kandidat Kepala Daerah**

Kategori Pengguna	Tugas	Hak Akses ke aplikasi	Jabatan
Admin	Mengelola sistem	<ul style="list-style-type: none"> <li>Mengelola data pilkada, data calon dan data kampanye</li> <li>Membuka koneksi sms</li> </ul>	Admin

## 2.3 Batasan

- Aplikasi ini dikembangkan dengan bahasa pemrograman PHP
- Aplikasi ini menggunakan database MySql

## 2.4 Lingkungan Operasi dan Pengembangan

### 2.4.1 Lingkungan Operasional

- Perangkat Keras
  - prosesor : Intel Pentium IV
  - memori : 512 MB
- Sistem Operasi : Multi Platform
- DBMS : MySql Server Version 5
- Utilities : Handphone yang telah disupport oleh Gammu (sebagai server) & kabel konektor
- Tools : Gammu

### 2.4.2 Lingkungan pengembangan :

- Perangkat Keras
  - prosesor : Intel Pentium IV
  - memori : 512 MB
- Sistem Operasi : Multi Platform
- DBMS : MySql Server Version 5
- Utilities : Handphone yang telah disupport oleh Gammu (sebagai server) & kabel konektor

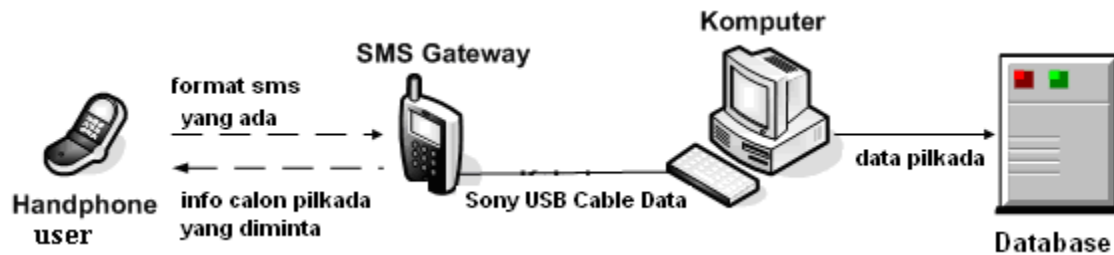
## 2.5 Aturan Penomoran

1. Penamaan tabel dimulai dengan inisial "t\_" dan diikuti dengan nama tabel
2. Penamaan commandbutton dengan inisial "btn\_" dan diikuti dengan nama commandbutton
3. Penamaan textbox dimulai dengan inisial "txt\_" dan diikuti dengan nama textbox
4. Penamaan combobox dimulai dengan inisial "cmb\_" dan diikuti dengan nama combobox
5. Penamaan checkbox dimulai dengan inisial "chk\_" dan diikuti dengan nama checkbox

6. Penamaan optionbutton dimulai dengan inisial “op\_” dan diikuti dengan nama optionbutton
7. Penamaan listview dimulai dengan inisial “list\_” dan diikuti dengan nama listbox

## BAB 3 ANALISIS

### 1.1 Deskripsi Perangkat Keras



Perangkat keras yang digunakan dalam Aplikasi Informasi Kandidat Kepala Daerah dalam Pilkada Berbasis SMS yaitu

1. Handphone user yang berfungsi untuk melakukan proses request calon kandidat kepala daerah.
2. Handphone sebagai Sms Gateway yang berfungsi sebagai penerima sms dari user
3. Kabel konektor yang berfungsi sebagai penghubung antara handphone (sms gateway) dengan sebuah PC.
4. Komputer yang berfungsi sebagai pusat pengolahan data.
5. Server (Database) yang berfungsi sebagai tempat penyimpanan data.

Spesifikasi atau Jenis Handphone yang bisa digunakan atau yang disupport Gammu antara lain sebagai berikut:

1. Handphone Nokia dari generasi DCT3 yang dilengkapi dengan Nokia Operating Sytem Antara lain: Nokia 3210, 3310, 3315, 3410, 5110, 5130, 6110, 6130, 6150, 6210, 7110, 8210
2. Handphone Nokia dari generasi DCT4 yang dilengkapi dengan Nokia Operating Sytem Antara lain Nokia 3100, 3510, 3510i, 6220, 6230, 6310, 6310i, 6510, 6610, 7210, 8310
3. Handphone yang memiliki perangkat AT antara lain Handphone Sony Ericsson :  
Sony Ericsson V60i, V640i, V800/V802SE/Z800i, W300it, W550i, W580i, W595s, W610i/W610c, W610i/W610c, W660i, W700i, W760i, W800i, W810i, W880i, W890i, W900i, w902, W910i, W910i, W950i, W980, Z1010, Z310i, Z520i, Z530i, Z550i, Z558i, Z600, Z610i, Z710i
4. Handphone Alcatel dari generasi BE5/BF5/BH4 antara lain 501, 505, 511, 512, 535, 715, 735, C701, MTK2 Serta Handphone yang memiliki fungsi OBEX and Perangkat Symbian

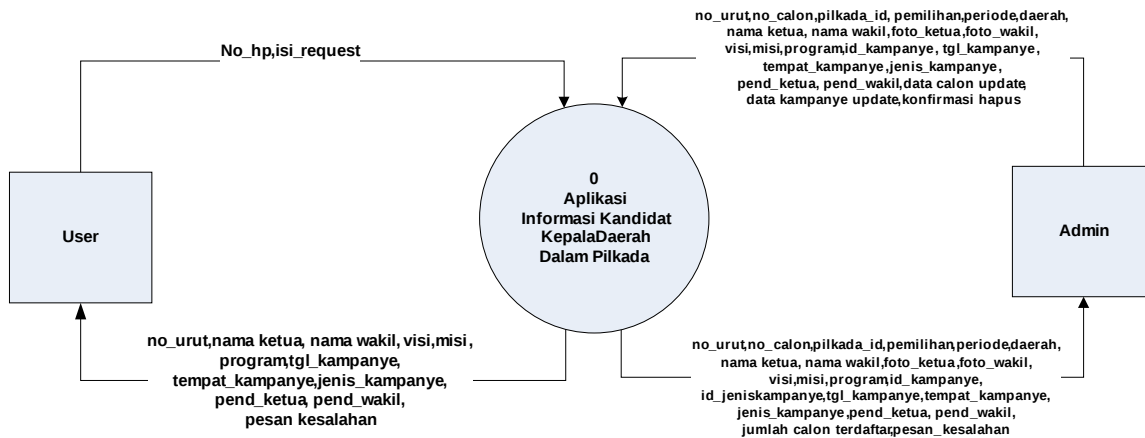
### 1.2 Hubungan Antara Perangkat Keras dan Perangkat Lunak

Dalam aplikasi ini menggunakan semua *handphone* yang telah mendukung *hyper terminal* yang berfungsi sebagai *SMS Gateway* akan dihubungkan ke PC dengan menggunakan kabel data, Adapun *Port* yang akan digunakan yaitu *Port USB*. Serta menggunakan *Tools Gammu* untuk membaca sms masuk dari *handphone* kedalam aplikasi serta meyimpan ke dalam *database Mysql*.

### 1.3 Deskripsi Fungsional

Deskripsi Fungsional menjelaskan semua proses yang dijalankan oleh aplikasi. Terdiri dari Context diagram, DFD Level 1, DFD Level 2 dan ERD. Sistem kerja aplikasi yaitu menerima pesan yang berbentuk SMS (*Short Message Service*) dari User. Isi pesan berupa pesan registrasi dan nomor pilihan calon yang akan diakses dengan menggunakan spasi sebagai pemisah. Nomor pilihan calon kemudian diverifikasi dalam database. Jika nomor pilihan benar, sistem akan mengirim pesan balik sebagai validasi dari proses pilihan yang telah dilakukan responden. Jika nomor pilihan tidak terdaftar maka proses akan dibatalkan dan aplikasi akan mengirim pesan balik bahwa proses pilihan gagal. Sistem dapat memberikan semua informasi yang diinginkan user dengan cepat dan mudah.

#### 3.3.1 Context Diagram



Gambar 3.1 Context Diagram

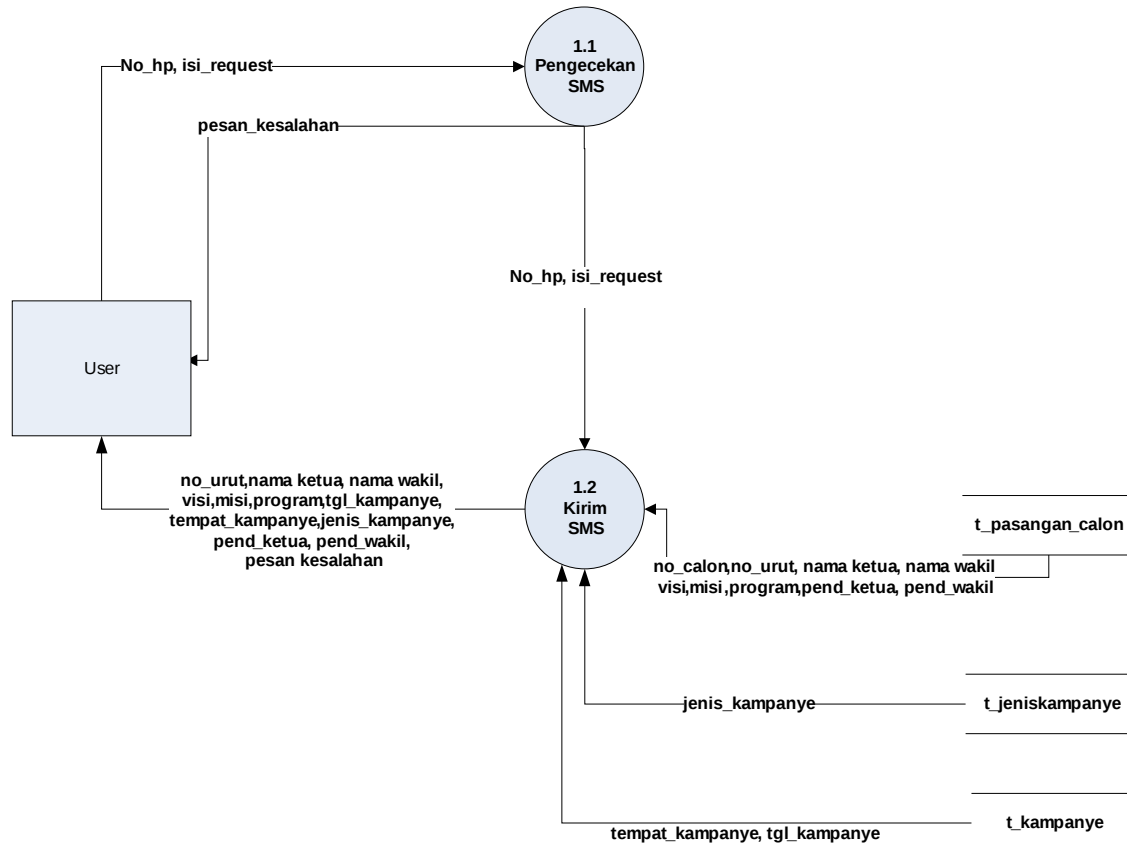
User mengirim pesan sms diawali dengan format sms yang telah ada ke nomor yang telah ditentukan untuk mengetahui informasi nomor pilihan calon, kemudian pesan diterima oleh aplikasi. User akan diberikan bentuk format SMS yang akan digunakan seperti:

1. info(spasi)pemilihan(spasi)daerah  
contoh : info walikota batam
2. info(spasi)menu  
contoh : info menu
3. info(spasi)pemilihan(spasi)daerah(spasi)no\_urut\_calon(spasi)menu  
contoh : info walikota batam 1 4

Ketika User mengirim format pertama, aplikasi akan membalas SMS user tersebut dengan memberikan nomor calon, Format sms kedua berisi tentang semua menu informasi masing-masing calon. Aplikasi akan mengirim pesan balasan berupa pesan kesalahan kepada user ketika user salah mengirimkan format sms seperti yang telah ditentukan.



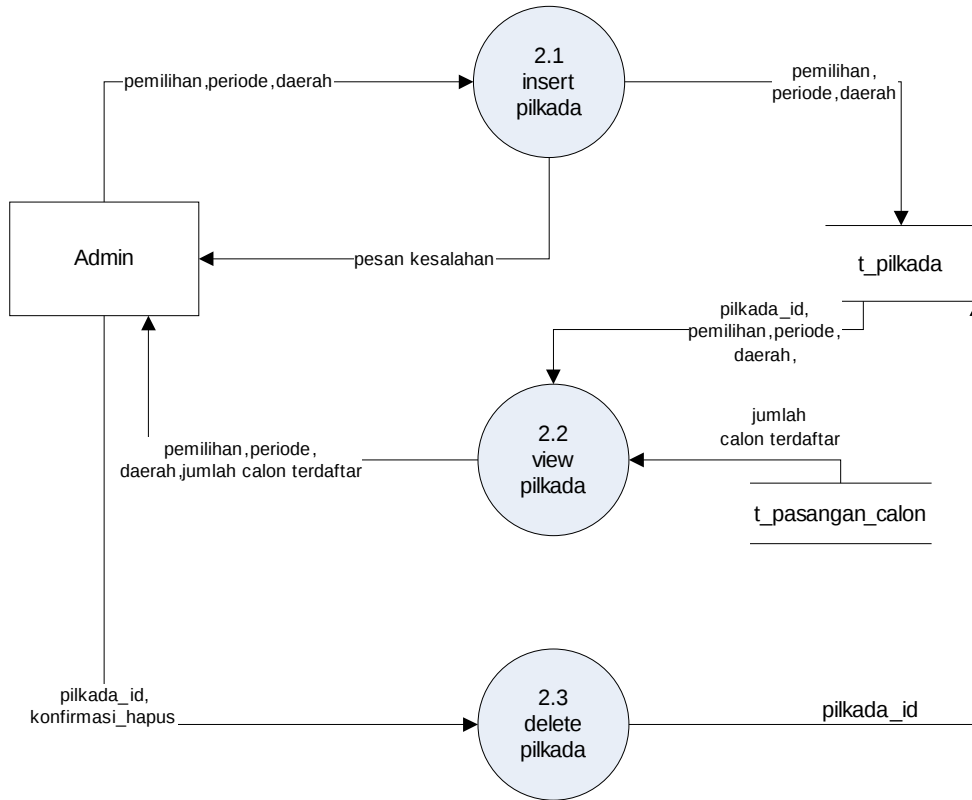
### 3.3.1.2 DFD Level 2 Proses Request Info



**Gambar 3.3 DFD Level 2 Proses Request Info**

Pada level 2 Proses request info terdapat 2 proses yaitu proses Pengecekan SMS oleh aplikasi, Terima SMS oleh Aplikasi dan proses Kirim SMS oleh Aplikasi. Proses ini bisa berjalan apabila user melakukan request informasi dengan mengirimkan format pesan sesuai dengan yang telah ditentukan serta memilih nomor akses menu dengan benar. User akan mendapatkan informasi sesuai dengan apa yang diminta olehnya. Apabila user salah maka aplikasi akan mengirimkan pesan kesalahan.

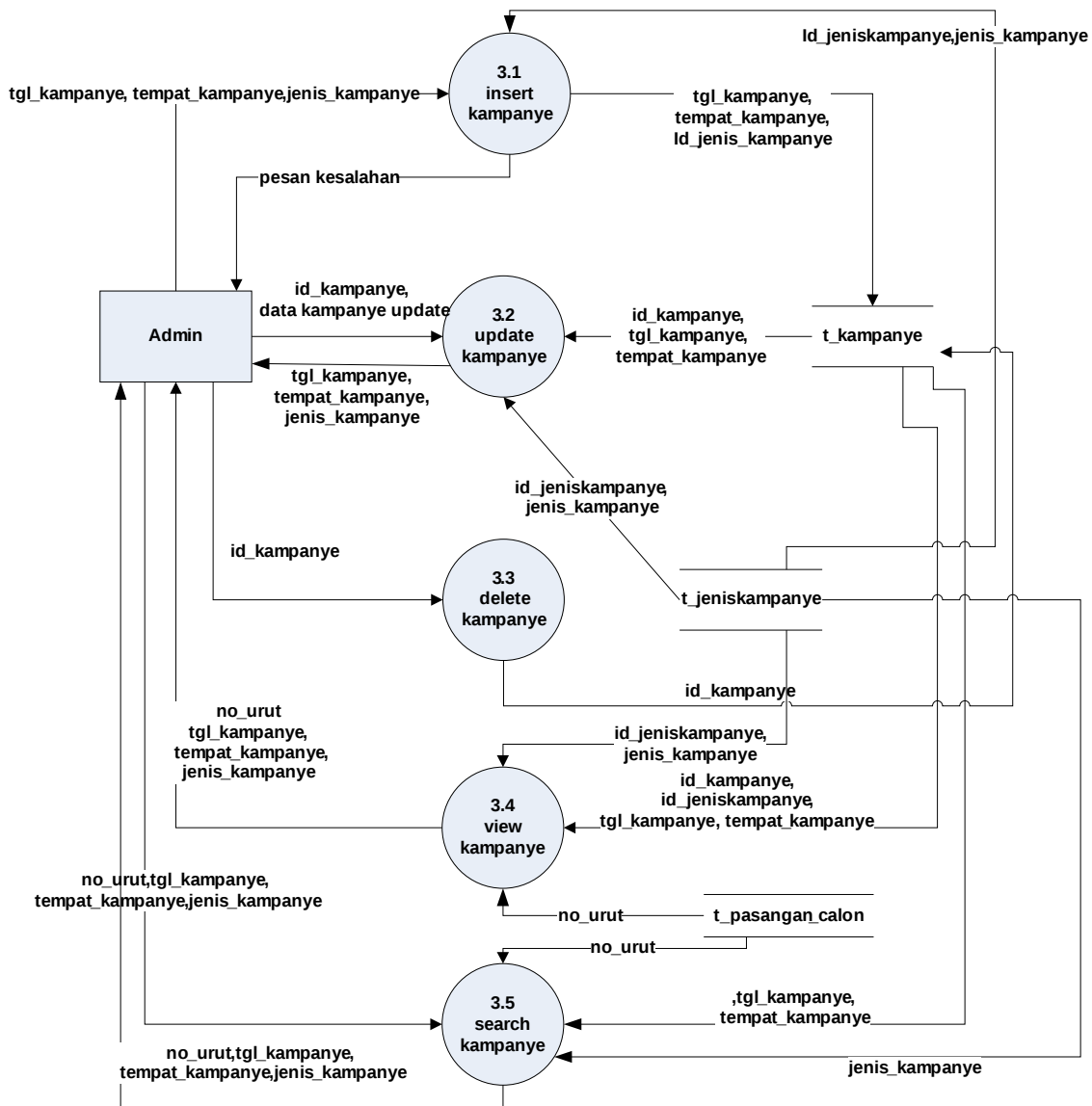
### 3.3.1.3 DFD level 2 Proses Pengelolaan Pilkada



**Gambar 3.4 DFD Level 2 Proses Pengelolaan Pilkada**

Pada level 2 Proses Pengelolaan Pilkada terdapat 3 Proses Utama yaitu proses insert pilkada, view pilkada dan delete pilkada. Proses ini dilakukan admin untuk membuat pilkada baru. Pada proses insert pilkada, admin memasukkan pemilihan, periode dan daerah

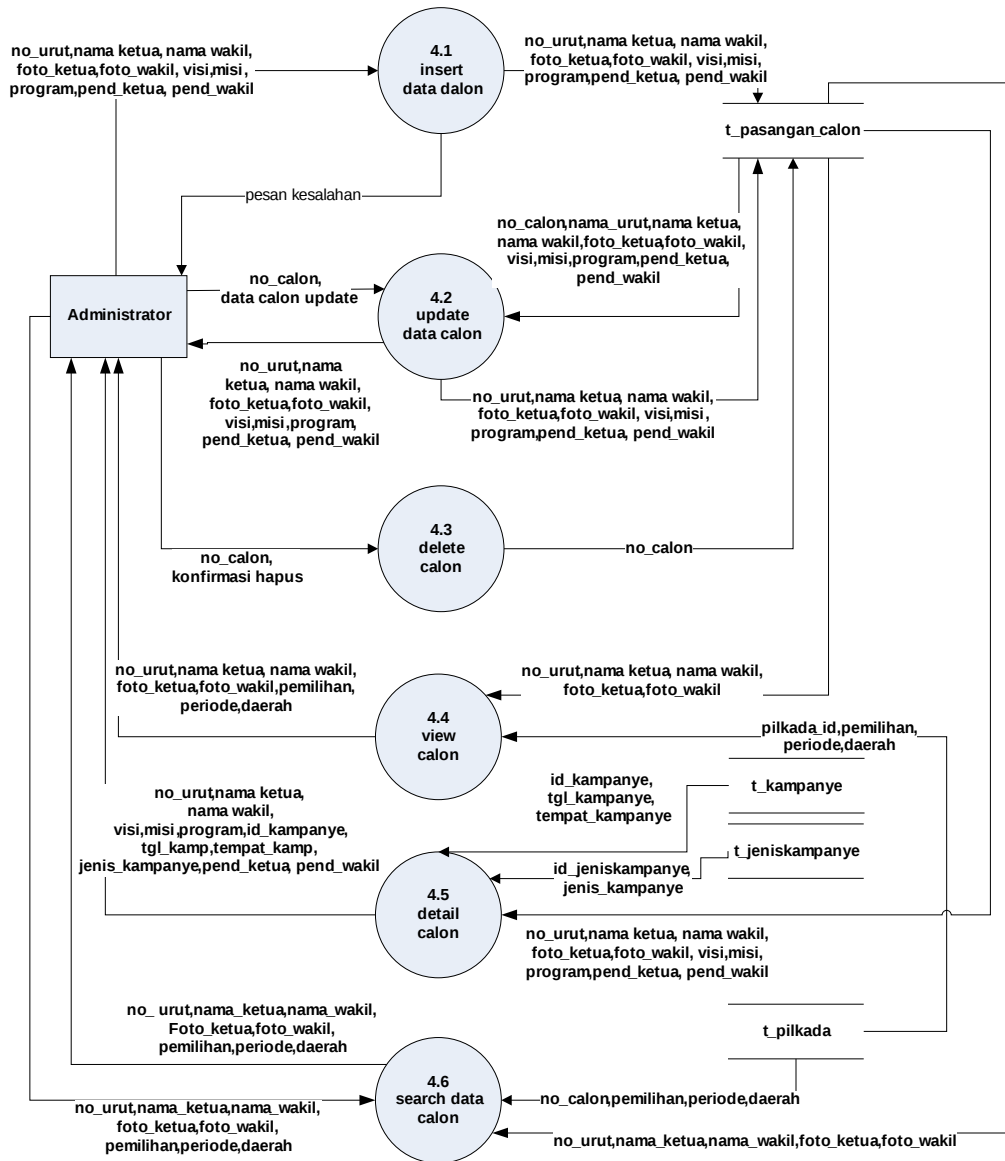
### 3.3.1.4 DFD level 2 Proses Pengelolaan Kampanye



Gambar 3.5 DFD Level 2 Proses Pengelolaan Kampanye

Pada level 2 Proses Pengelolaan Kampanye terdapat 5 Proses Utama yaitu proses Insert Kampanye, Update Kampanye, Delete Kampanye, View Kampanye dan Search Kampanye. Proses ini dilakukan admin untuk memasukkan semua data yang berhubungan dengan Jadwal Kampanye Kandidat Peserta Pilkada

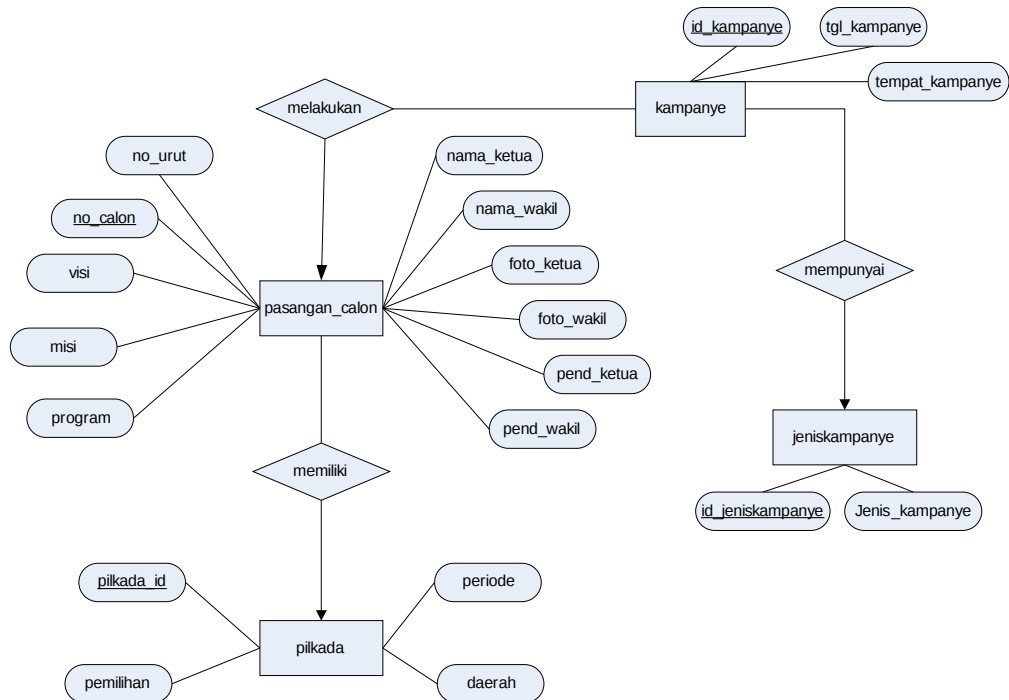
### 3.3.1.5 DFD level 2 Proses Pengelolaan Calon



**Gambar 3.5 DFD Level 2 Proses Pengelolaan Calon**

Pada level 2 Proses Pengelolaan Informasi Calon terdapat 6 Proses Utama yaitu proses Insert Data Calon, Update Data Calon, Delete Calon, View Calon, Detail Calon dan Search Data Calon. Proses ini dilakukan admin untuk memasukkan semua data yang berhubungan dengan Calon Kandidat Peserta.

### 3.3.1.6 E-R diagram



Gambar 3.7 ER Diagram

Pada E-R Diagram terdapat 4 entitas yaitu entitas pasangan\_calon, pilkada, kampanye dan jenis kampanye serta 3 Relasi. Entitas pasangan\_calon memiliki atribut no\_urut, no\_calon, nama\_ketua, nama\_wakil, foto\_ketua, foto\_wakil, visi, misi, program, pend\_ketua dan pend\_wakil dengan no\_calon sebagai primary key. Entitas Kampanye memiliki atribut id\_kampanye, tempat\_kampanye, jenis\_kampanye, tgl\_kampanye dengan id\_kampanye sebagai primary key. Entitas pilkada memiliki atribut pilkada\_id, pemilihan, periode, daerah dengan pilkada\_id sebagai primary key. Entitas jeniskampanye memiliki atribut id\_jeniskampanye serta jenis\_kampanye dengan id\_jeniskampanye sebagai primary key.

Setiap pilkada memiliki banyak pasangan\_calon dimana pasangan\_calon tersebut memiliki juga memiliki banyak jadwal kampanye tersendiri, dimana dalam melakukan kampanye terdapat tanggal kampanye dan jenis kampanye calon tersebut.

## BAB 4 DESKRIPSI PERANCANGAN

### 1.1 Deskripsi Data

Tabel berikut menjelaskan deskripsi data yang digunakan dalam Aplikasi Informasi Kandidat Kepala Daerah dalam Pilkada Berbasis SMS

**Tabel 4.1 Deskripsi Data Aplikasi Informasi Kandidat Kepala Daerah dalam Pilkada**

No	Nama Data	Tipe Data	Keterangan
1	No handphone	String	No handphone user yang merequest informasi
2	Pesan Sms	String	Format sms untuk melakukan pemilihan : <ul style="list-style-type: none"><li>• <i>Format Awal :</i> Info(spasi)pemilihan(spasi)daerah contoh : info walikota batam</li><li>• <i>Format request calon kandidat</i> info(spasi)menu contoh : info menu</li><li>• <i>Format request informasi calon</i> info(spasi)pemilihan(spasi)daerah(spasi) no_urut_calon(spasi)menu contoh : info walikota batam 1 4</li><li>• Pesan kesalahan apabila user mengirim pesan yang tidak sesuai dengan format</li></ul>

## 1.2 Deskripsi Fungsional Modul

Tabel. 4.2 Input-Proses-Output Aplikasi Informasi Kandidat Kepala Daerah dalam Pilkada

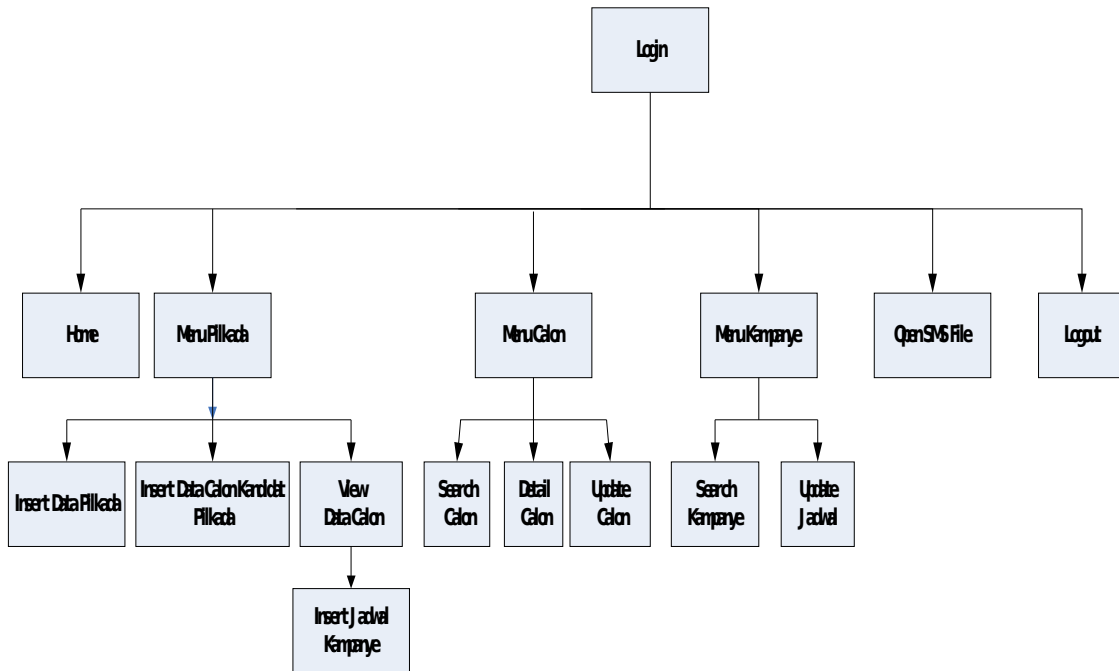
No	No. Fungsi	Fungsi/Proses	Tabel Input	Data Input	Tabel Output	Data output	Ket
1	F.1.1	Pengecekan SMS	-	No_hp, isi_request	-	Pesan Kesalahan, No_hp, isi request	Membaca isi sms dan no handphone
2	F.1.2	Kirim SMS	t_pasangan_calon, t_kampanye, t_jeniskampanye	No_hp, isi request no_urut,visi,misi, program, nama_ketua, nama_wakil, jenis_kampanye, tempat_kampanye, tgl_kampanye, pend_ketua, pend_wakil	-	no_urut,visi,misi, program, nama_ketua, nama_wakil, jenis_kampanye, tempat_kampanye, tgl_kampanye, pend_ketua, pend_wakil	
3	F.2.1	insert pilkada	-	Pemilihan, periode, daerah	t_pilkada	pemilihan, periode, daerah,pesan kesalahan	
4	F.2.2	view pilkada	t_pilkada, t_pasangan_calon	pilkada_id,pemilihan, periode, daerah, jumlah calon terdaftar	-	pemilihan, periode, daerah, jumlah calon terdaftar	
5	F.2.3	delete pilkada	t_pilkada	pilkada_id, konfirmasi hapus	t_pilkada	pilkada_id	
6	F.3.1	insert kampanye	t_jeniskampanye	tgl_kampanye, tempat_kampanye, jenis_kampanye	t_kampanye,	tgl_kampanye,tempat_kampanye, jenis_kampanye,pesan kesalahan	

No	No. Fungsi	Fungsi/Proses	Tabel Input	Data Input	Tabel Output	Data output	Ket
7	F.3.2	update kampanye	t_kampanye	id_kampanye, data kampanye update	t_kampanye	tgl_kampanye,tempat_kampanye, jenis_kampanye	
8	F.3.3	delete kampanye	t_kampanye	id_kampanye	t_kampanye	id_kampanye	
9	F.3.4	view kampanye	t_kampanye, t_jeniskampanye, t_pasangan_calon	no_urut, tgl_kampanye, tempat_kampanye, id_jeniskampanye, jenis_kampanye	-	no_urut, tgl_kampanye, tempat_kampanye, jenis_kampanye	
10	F.3.5	search kampanye	t_kampanye, t_jeniskampanye, t_pasangan_calon	no_urut, tgl_kampanye, tempat_kampanye, jenis_kampanye	-	no_urut, tgl_kampanye, tempat_kampanye, jenis_kampanye	
11	F.4.1	insert data calon	-	no_urut, nama_ketua, nama_wakil visi,misi,program, foto_ketua, foto_wakil, pend_ketua,pend_wakil	t_pasangan_calon	no_urut, nama_ketua, nama_wakil visi,misi,program, foto_ketua, foto_wakil, pend_ketua,pend_wakil, pesan kesalahan	
12	F.4.2	update data calon	t_pasangan_calon	no_calon, no_urut, nama_ketua, nama_wakil, visi,misi,program, foto_ketua, foto_wakil, pend_ketua, pend_wakil data calon update	t_pasangan_calon	no_urut, nama_ketua, nama_wakil visi,misi,program, foto_ketua, foto_wakil, pend_ketua,pend_wakil	
13	F.4.3	delete calon	t_pasangan_calon	no_calon, konfirmasi hapus	t_pasangan_calon	no_calon	
14	F.4.4	view calon	t_pasangan_calon, t_pilkada	no_urut, nama_ketua, nama_wakil, foto_ketua,foto_wakil,pikada_id, pemilihan,periode,daerah	-	no_urut, nama_ketua, nama_wakil, foto_ketua,foto_wakil, pemilihan,periode,daerah	

No	No. Fungsi	Fungsi/Proses	Tabel Input	Data Input	Tabel Output	Data output	Ket
15	F.4.5	detail calon	t_pasangan_calon, t_kampanye, t_jeniskampanye	no_urut, nama_ketua, nama_wakil, visi,misi,program, foto_ketua, foto_wakil, pend_ketua,pend_wakil, id_kampanye,id_jeniskampanye, tgl_kampanye, tempat_kampanye, jenis_kampanye	-	no_urut, nama_ketua, nama_wakil, visi,misi,program, foto_ketua, foto_wakil, pend_ketua,pend_wakil, id_kampanye,id_jeniskampanye, tgl_kampanye, jempat_kampanye, jenis_kampanye	
16	F.4.6	search data calon	t_pasangan_calon, t_pilkada	no_calon, no_urut, nama_ketua, nama_wakil, foto_ketua,foto_wakil, pemilihan,pemilihan, periode,daerah	-	no_urut, nama_ketua, nama_wakil, foto_ketua,foto_wakil, pemilihan,pemilihan, periode,daerah	
17	F.6	login	t_user	user_name, pass_word	-	-	

Tabel 4.2 Deskripsi IPO (Input-Proses-Output) Aplikasi Informasi Kandidat Kepala Daerah dalam Pilkada Berbasis SMS

### 1.3 Spesifikasi Kebergantungan Antar Layar



Gambar 4.1 Spesifikasi Kebergantungan Antar Layar

### 1.4 Struktur Menu

Struktur menu Aplikasi Informasi Kandidat Kepala Daerah dalam Pilkada ini adalah sebagai berikut :

- Home
- Menu Pilkada
  - Insert data pilkada
  - Insert data calon kandidat pilkada
  - View data calon kandidat pilkada
    - Insert jadwal kampanye calon kandidat pilkada
- Menu Calon
  - Search calon
  - Detail calon
  - Update calon
- Menu Kampanye
  - Search kampanye
  - Update jadwal
- Open SMS File
- Logout

## BAB 5 IMPLEMENTASI DAN PENGUJIAN

### 1.1 Penunjang Aplikasi

Aplikasi Kandidat Calon Kepala Daerah Dalam Pilkada Berbasis SMS tidak menggunakan library tetapi menggunakan Tool Gammu for Windows sebagai sms gateway. Gammu berfungsi untuk membaca setiap isi sms yang masuk kedalam inbox handphone dan menyimpannya secara otomatis ke dalam database Mysql. Setiap sms yang masuk akan di Update setiap saat dan disimpan pada tabel inbox. File Gammu harus ekstrak pada direktori C:\Win32. Lakukan pengeditan pada file gammurc berupa nomor port yang digunakan, serta koneksi yang digunakan yaitu *at115200*. Edit nama file yang digunakan dalam database Pada file smsdrc. Untuk menjalankannya harus membuka command prompt, kemudian masuk ke `c:\win32>` lalu ketik `gammu -identify`, jika pada layar command prompt menampilkan informasi handphone beserta No IMEI-nya berarti handphone sudah dikenali dengan baik oleh Gammu dan dapat dijalankan. Setelah itu aktifkan sms service dengan mengetikkan `gammu --smsd MYSQL smsdrc`. Perintah ini berfungsi untuk menjalankan tool pada Gammu dan layar command prompt harus tetap dibuka agar fungsinya terus berjalan. Dalam penggunaan tool Gammu ini aplikasi hanya membaca isi sms pada tabel inbox dalam database Pilkada dan mengelola setiap isi sms yang masuk.

### 1.2 Spesifikasi Kebergantungan Antar Modul

**Tabel 5.1** Tabel daftar Modul Aplikasi Kandidat Calon Kepala Daerah Dalam Pilkada Berbasis SMS

No	Nama modul	Deskripsi Isi
1	Db_conn	Berisi fungsi untuk menghubungkan aplikasi dengan database Mysql
2	M_Pilkada	Berisi fungsi untuk menampilkan dan memanipulasi data pilkada pada database seperti select, insert dan delete
3	M_SMS	Berisi fungsi untuk proses pengelolaan sms seperti baca sms, kirim sms, pengecekan format sms yang masuk, dan menyimpan data hasil pengelolaan sms kedalam database
4	M_Kampanye	Berisi fungsi untuk menampilkan dan memanipulasi data kampanye pada database seperti select, insert, update dan delete
5	M_Calon	Berisi fungsi untuk menampilkan dan memanipulasi data calon pada database seperti select, insert, update dan delete

### 1.3 Struktur Direktori dan Deskripsi File

Tabel 5.1 Daftar Direktori dan file Aplikasi Kandidat Calon Kepala Daerah Dalam Pilkada

Nama Direktori	Nama File	Nama Modul	No Fungsi	Keterangan	
Admin	connect.php	Db_conn	-	File koneksi	
	master.php		F.2.2 , F.4.4 , F.3.4, F.5.3	File utama dari aplikasi	
	menu.php	-	-	File konfigurasi menu	
	menu2.php	-	-	File konfigurasi menu	
	login.css	-	-	File login	
	stylesheet.css	-	-	File css	
	index.php	-	-	File Login	
	sms.php	M_SMS	F.1.1 dan F.1.2	File Konfigurasi SMS	
	pilkada_insert.php	M_Pilkada	F.2.1		
	pilkada_add.php	M_Pilkada	F.2.1	Form inputan data pada menu Pilkada	
	pilkada_del.php	M_Pilkada	F.2.3		
	kampanye_add.php	M_Kampanye	F.3.1	Form inputan	
	kampanye_insert.php	M_Kampanye	F.3.1		
	jadwal_edit.php	M_Kampanye	F.3.2		
	jadwal_del.php	M_Kampanye	F.3.3		
	kampanye_result.php	M_Kampanye	F.3.5		
	calon_add.php	M_Calon	F.4.1	Form inputan	
	calon_insert.php	M_Calon	F.4.1		
	calon_update.php	M_Calon	F.4.2		
	calon_edit.php	M_Calon	F.4.2		
	calon_del.php	M_Calon	F.4.3		
	calon_view.php	M_Calon	F.4.4		
	calon_detail.php	M_Calon	F.4.5		
	search_result.php	M_Calon	F.4.6		

Daftar rinci direktori dan file aplikasi ada pada Lampiran C.

### 1.4 Pengujian dan Hasilnya

Implementasi yang dilakukan sesuai pada deskripsi perancangan, untuk rincian pelaksanaan dan hasil pengujian dapat dilihat pada lampiran D.

## BAB 6 KESIMPULAN DAN SARAN

### 1.1 Kesimpulan

1. Aplikasi dapat mengelola informasi calon peserta Pilkada
2. Aplikasi dapat memberikan informasi calon peserta Pilkada sebagai media publikasi melalui SMS

### 1.2 Saran

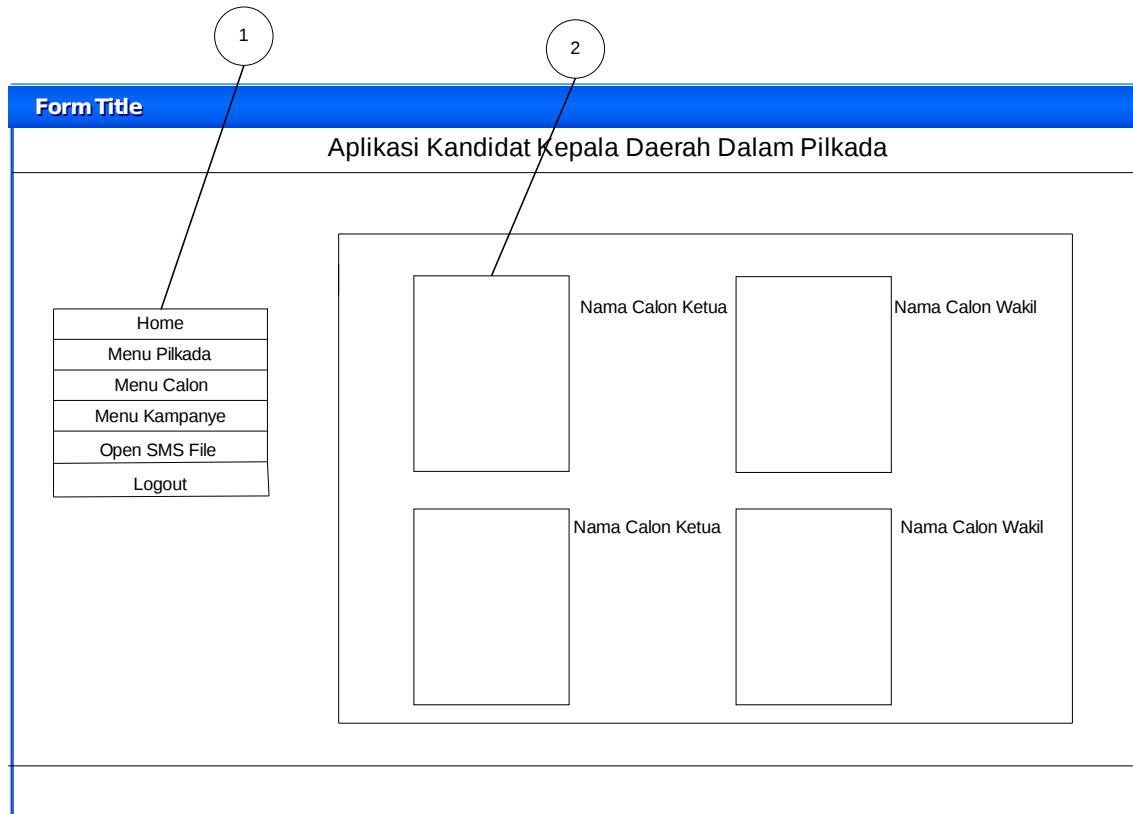
1. Aplikasi ini diharapkan dapat mendukung format pengiriman dalam bentuk MMS untuk menampilkan foto calon
2. Aplikasi ini diharapkan dapat dikembangkan dengan bentuk GUI dalam Handphone User

## Lampiran A Perancangan Rinci Fungsional

### A.1. Spesifikasi Fungsi/Proses F.0

Identifikasi>Nama : Menu utama  
 Deskripsi Isi : Layar utama dari aplikasi  
 Jenis : Form tabular

#### A.1.1. Spesifikasi Layar Utama



#### A.1.2. Spesifikasi Objek-Objek pada layar

ID Objek	Nama objek	Keterangan
1	TabControl	Pilihan layar
2	Picture Box	Photo Calon

#### A.1.3. Spesifikasi layar pesan

*Tidak Ada*

#### A.1.4. Spesifikasi proses/algorithm

A.1.4.1. F0 : Home

Objek terkait : Form

Event : On load

**Initial State (IS): Halaman home belum ditampilkan**

**Final State (FS) : Halaman home telah ditampilkan**

**Spesifikasi Proses/algorithm:**

Koneksi ke database

```
Query1← "SELECT * FROM t_pilkada WHERE pemilihan='$pemilu[$i]'  
AND periode LIKE '%$thn-%'  
ORDER by periode,daerah"
```

```
Query2 ← "SELECT * FROM t_pasangan_calon WHERE pilkada_id=$pilkada_id"
```

Eksekusi Query1

Eksekusi Query2

Tampil halaman home

#### A.1.5. Spesifikasi Report

*Tidak ada*

## A.2. Spesifikasi Fungsi/Proses F.1.1

Identifikasi>Nama : Pengecekan sms  
 Deskripsi Isi : Nomor hp dan Format sms  
 Jenis : Proses tanpa layar

### A.2.1. Spesifikasi Layar Utama

Tidak ada

### A.2.2. Spesifikasi Objek-Objek pada layar

Tidak ada

### A.2.3. Spesifikasi layar pesan

Tidak Ada

### A.2.4. Spesifikasi proses/algorithm

**A.2.4.1. F2** : Pengecekan SMS  
**Objek terkait** : Format pesan  
**Event** : Membaca isi sms

<b>Initial State (IS) : SMS belum dicek</b>
<b>Final State (FS) : SMS telah dicek sesuai format</b>
<p><b>Spesifikasi Proses/algorithm:</b></p> <pre> Koneksi ke database Query1 ← Selct count(*) from inbox \$jumlah ← Hasil Query1 If(\$jumlah != jumlah sms sebelumnya)     Query2 ← "SELECT SenderNumber,TextDecoded,ReceivingDateTime FROM                 inbox ORDER By ReceivingDateTime DESC LIMIT 1"     \$noPengirim ← Query2.SenderNuber     \$isiSms ← Query2.TextDecoded     \$date ← Query2.ReceivingDateTime     Panggil fungsi KategoriSms(\$noPengirim,\$isiSms,\$date)  Fungsi kategoriSms(\$noPengirim,\$isiSms,\$date)     Array \$pecahan ← Pisahkan string berdasarkan ' '     \$hitung ← Hitung jumlah array pecahan     \$tahun ← Tahun sekarang     If(\$hitung=3)         If(pecahan[0]=info)             Query 3← "SELECT t_nama.no_urut,t_nama.nama_ketua,                 t_nama.nama_wakil FROM t_pilkada,t_nama WHERE pilkada.pemilihan                 LIKE '%".\$pecahan[1]."' AND t_pilkada.daerah LIKE                 '%".\$pecahan[2]."' AND t_pilkada.periode LIKE '%\$thn-%' AND                 t_pilkada.pilkada_id=t_nama.pilkada_id ORDER By                 t_nama.no_urut"             Eksekusi Query3         Else             </pre>

```

        Kirim pesan kesalahan
    End If
Else If($hitung=2)
    If(pecahan[0]=info & pecahan[1]=menu)
        $sisi = "1. alamat ketua dan wakil"
                "2.visi"
                "3.misi"
                "4.program"
                "5.info kampanye"
                "6.pendidikan terakhir"
        kirimSms(nomorPengirim,$sisi)
    Else
        kirimSms(pesan kesalahan)
    Else If($hitung=5)
        If(pecahan[0]=info)
            Query4 ← "SELECT t_nama.no_urut, t_nama.nama_ketua,
                t_nama.nama_wakil "
            If(pecahan[4]=2)
                Query4=" ,t_alamat.alamat_ketua,t_alamat.alamat_wakil "
            Else If(pecahan[4]=3)
                Query4=" ,t_calon.visi "
            Else If(pecahan[4]=4)
                Query4=" ,t_calon.misi "
            Else If(pecahan[4]=5)
                Query4=" ,t_calon.program "
            Else If(pecahan[4]=6)
                Query4=" , t_kampanye.tgl_kampanye,t_kampanye.tempat_kampanye,
                    t_jeniskampanye.jenis_kampanye"
            Else If(pecahan[4]=7)
                Query4+=" , t_riwayat.pend_ketua,t_riwayat.pend_wakil "
            Query4 ← " FROM t_pilkada,t_nama,t_alamat,t_calon,
                t_kampanye,t_jeniskampanye,t_riwayat WHERE
                t_pilkada.pemilihan LIKE '%".$pecahan[1]."' AND
                t_pilkada.daerah LIKE '%".$pecahan[2]."' AND
                t_pilkada.periode LIKE '%$thn-%' AND
                t_pilkada.pilkada_id=t_nama.pilkada_id AND
                t_nama.no_calon=t_calon.no_calon AND
                t_nama.no_calon=t_alamat.no_calon AND
                t_nama.no_calon=t_riwayat.no_calon AND
                t_nama.no_calon=t_kampanye.no_calon AND
                t_nama.no_urut=$pecahan[3]
                GROUP BY t_nama.no_urut ORDER BY t_nama.no_urut

            Eksekusi Query4
            kirim hasil Query4
        Else
            kirimSms(Pesan Kesalahan)
        End If

```

### A.2.5. Spesifikasi Report

*Tidak ada*

### A.3. Spesifikasi Fungsi/Proses F 1.2

Identifikasi>Nama : Kirim SMS  
 Deskripsi Isi : Pengiriman SMS Ke User  
 Jenis : Proses tanpa layar

#### A.3.1. Spesifikasi Layar Utama

*Tidak ada*

#### A.3.2. Spesifikasi Objek-Objek pada layar

*Tidak ada*

#### A.3.3. Spesifikasi layar pesan

*Tidak Ada*

#### A.3.4. Spesifikasi proses/algorithm

**A.3.4.1. F3** : Kirim SMS  
**Objek terkait** : Format pesan  
**Event** : Kirim SMS

<b>Initial State (IS) :</b> Sms belum dibalas
<b>Final State (FS) :</b> Sms telah dibalaz sesuai pilihan yang diminta
<b>Spesifikasi Proses/algorithm:</b> Koneksi ke database Query1 ← "INSERT INTO outbox(DestinationNumber,Coding,TextDecoded) VALUES('\$noPengirim','Default_No_Compression','\$isiSms')"; Eksekusi Query1 Tulis ke layar "noPengirim , isiSms";

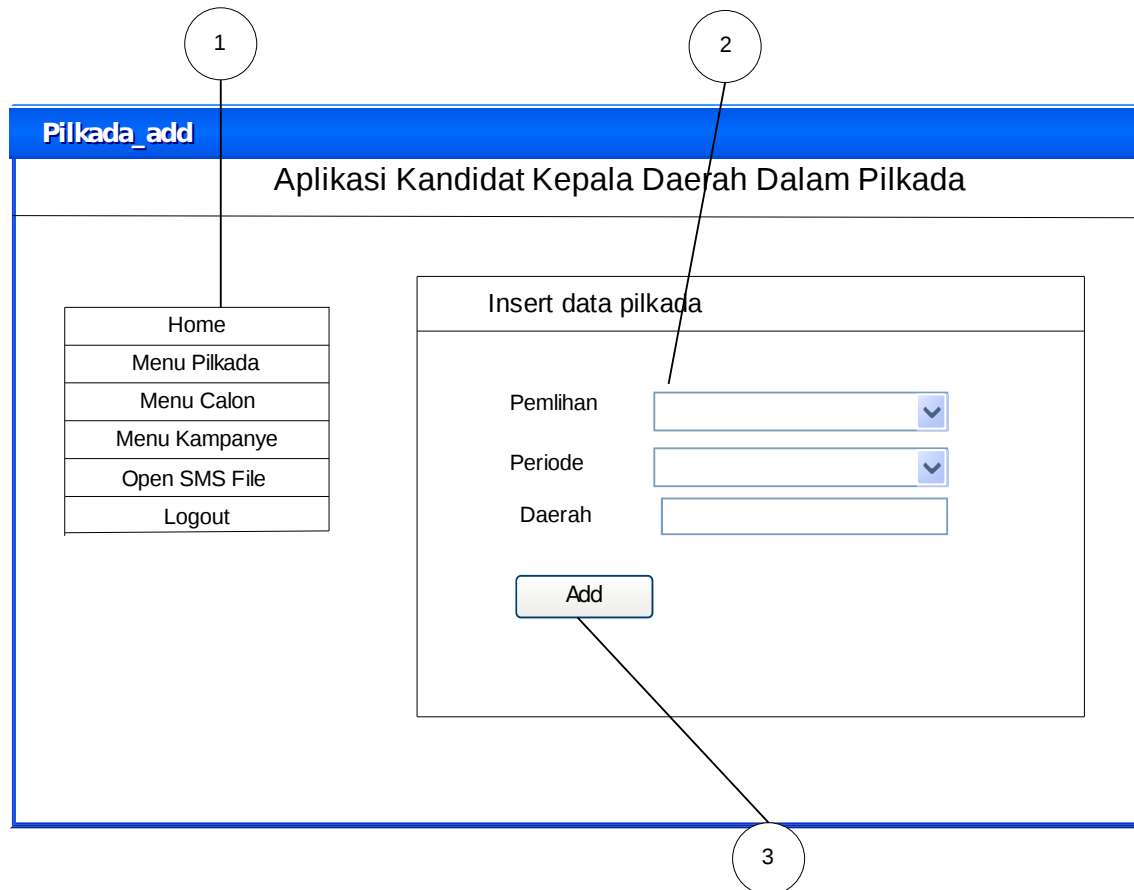
#### A.3.5. Spesifikasi Report

*Tidak ada*

## A.4. Spesifikasi Fungsi/Proses F 2.1

Identifikasi>Nama : insert pilkada  
 Deskripsi Isi : Layar untuk insert data pilkada  
 Jenis : Form Entry Columnar

### A.4.1. Spesifikasi Layar Utama



### A.4.2. Spesifikasi Objek-Objek pada layar

ID Objek	Nama objek	Keterangan
1	TabControl	Pilihan layar
2	cmbBox	Untuk memilih data yang dibutuhkan
3	Btn_add	Untuk memasukkan data pilkada

### A.4.3. Spesifikasi layar pesan

No	Kasus	Pesan
1	Jika proses insert gagal	Data tidak boleh kosong
2	Jika ada field yang sama	Data tidak boleh sama

#### A.4.4. Spesifikasi proses/algorithm

**A.4.4.1. F4** : insert pilkada  
**Objek terkait** : btn\_add  
**Event** : on click

<b>Initial State (IS) : Data pilkada belum ditambahkan</b>
<b>Final State (FS) : Data pilkada telah ditambahkan</b>
<b>Spesifikasi Proses/algorithm:</b>  Koneksi ke database  Query ← insert into t_pilkada (pemilihan, periode, daerah) values ('\$pemilihan', '\$periode', '\$daerah'); If(Btn_add on click) Eksekusi Query else Tampil layar pesan kesalahan End if

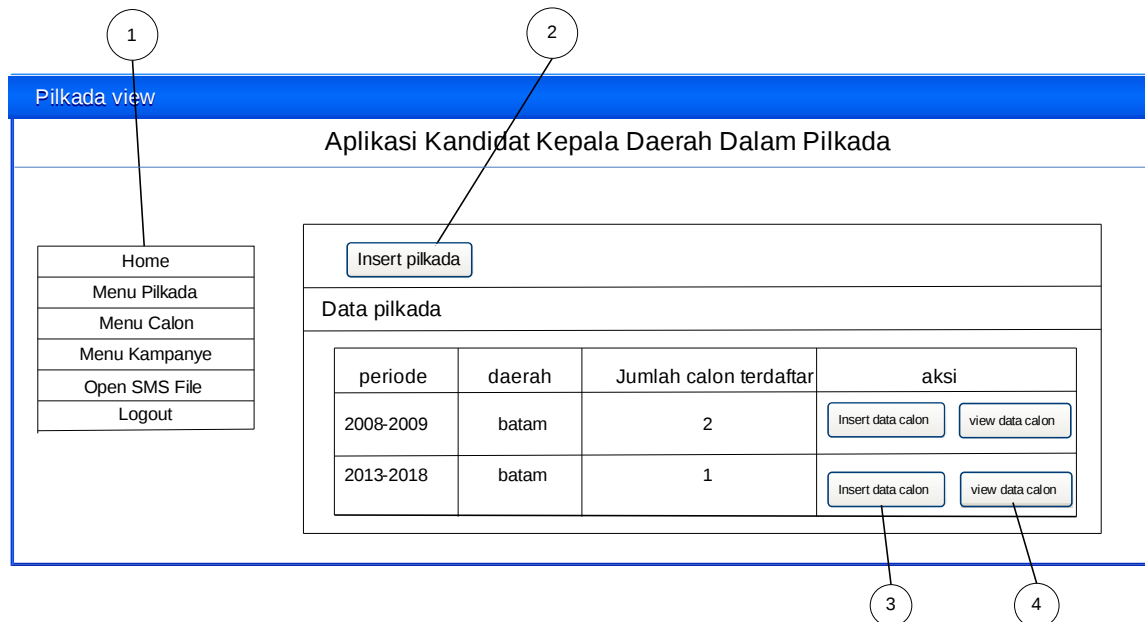
#### A.4.5. Spesifikasi Report

- Data tidak boleh kosong
- Data tidak boleh sama

## A.5. Spesifikasi Fungsi/Proses F 2.2

Identifikasi>Nama : view pilkada  
 Deskripsi Isi : Melihat data calon pilkada  
 Jenis : Form tabular

### A.5.1. Spesifikasi Layar Utama



### A.5.2. Spesifikasi Objek-Objek pada layar

ID Objek	Nama objek	Keterangan
1	TabControl	Pilihan layar
2	btn_insertpilkada	Untuk masuk ke layar insert data pilkada
3	btn_insertcalon	Untuk masuk ke layar insert data calon
4	btn_viewcalon	Untuk masuk ke layar view data calon

### A.5.3. Spesifikasi layar pesan

Tidak ada

### A.5.4. Spesifikasi proses/algorithm

**A.5.4.1. F5** : view pilkada  
**Objek terkait** : Form  
**Event** : On load

<b>Initial State (IS):</b> Data pilkada belum ditambahkan ke form
<b>Final State (FS):</b> Data pilkada telah ditambahkan ke form
<b>Spesifikasi Proses/algorithm:</b> Koneksi ke database Query ← SELECT * FROM t_pilkada WHERE pemilihan='\$pemilu[\$i]' ORDER by periode"; Eksekusi Query

Tampilkan hasil Query1

### **A.5.5. Spesifikasi Report**

*Tidak ada*

## A.6. Spesifikasi Fungsi/Proses F 2.3

Identifikasi>Nama : delete pilkada  
 Deskripsi Isi : Menghapus data pilkada  
 Jenis : Proses tanpa layar

### A.6.1. Spesifikasi Layar Utama

*Tidak ada*

### A.6.2. Spesifikasi Objek-Objek pada layar

*Tidak ada*

### A.6.3. Spesifikasi layar pesan

No	Kasus	Pesan
1	Konfirmasi Hapus	Hapus data ini
2	Jika Data berhasil dihapus	Data telah dihapus

### A.6.4. Spesifikasi proses/algorithm

**A.6.4.1. F.2.3** : delete pilkada  
**Objek terkait** : btn\_delete  
**Event** : on click

<b>Initial State (IS) : Data pilkada belum dihapus</b>
<b>Final State (FS) : Data pilkada sudah dihapus</b>
<b>Spesifikasi Proses/algorithm:</b> Koneksi ke database Query1 ← "DELETE FROM t_pilkada WHERE pilkada_id=\$pilkada_id" If(btn_delete on click) { Eksekusi Query1 } End if

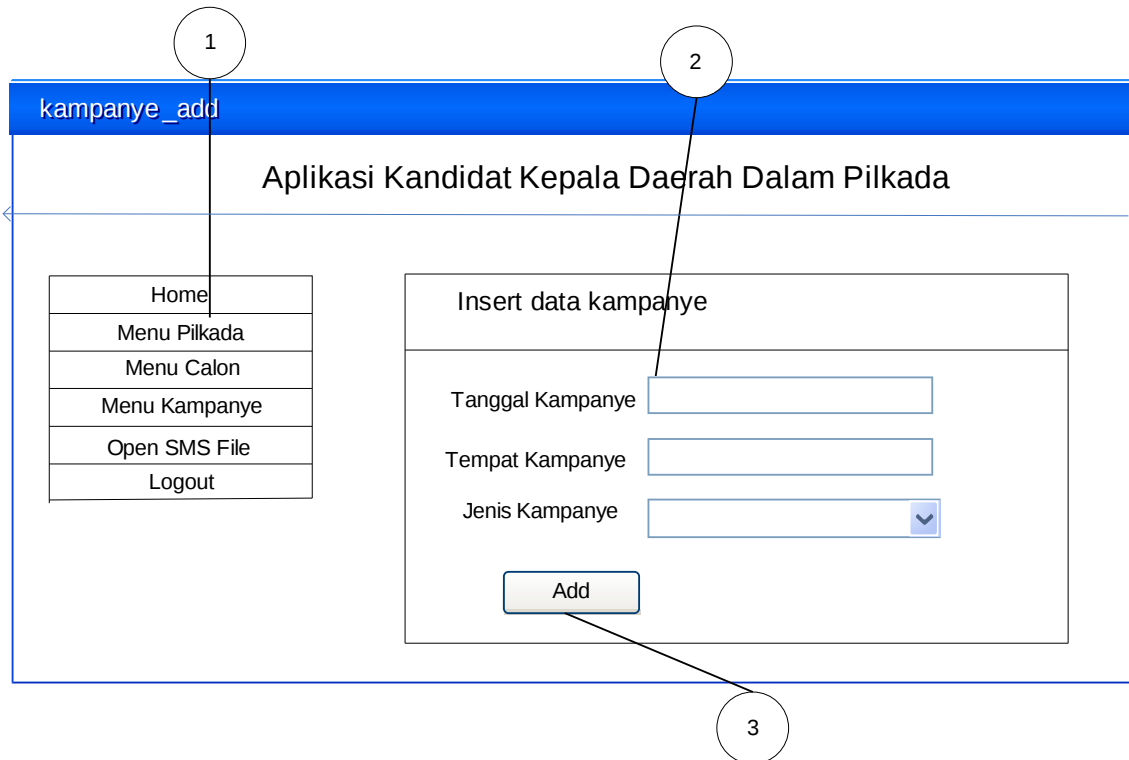
### A.6.5 Spesifikasi Report

- Hapus data ini
- Data telah dihapus

## A.7. Spesifikasi Fungsi/Proses F 3.1

Identifikasi>Nama : insert kampanye  
 Deskripsi Isi : Layar untuk insert data kampanye  
 Jenis : Form Entry Columnar

### A.7.1. Spesifikasi Layar Utama



### A.7.2. Spesifikasi Objek-Objek pada layar

<b>Id_Objek</b>	<b>Nama objek</b>	<b>Keterangan</b>
1	TabControl	Pilihan layar
2	TextBox	Untuk memasukkan data yang dibutuhkan
3	btn_add	Untuk memasukkan data kampanye

### A.7.3. Spesifikasi layar pesan

<b>No</b>	<b>Kasus</b>	<b>Pesan</b>
1	Jika proses insert gagal	Maaf! Data tidak boleh kosong !!

#### A.7.4. Spesifikasi proses/algorithm

**A.7.4.1. F.3.1** : insert kampanye  
**Objek terkait** : btn\_add  
**Event** : on click

<b>Initial State (IS): Data kampanye belum ditambahkan</b>
<b>Final State (FS) : Data kampanye telah ditambahkan</b>
<p><b>Spesifikasi Proses/algorithm:</b>          Koneksi ke database          Query1 ( INSERT INTO          t_kampanye(no_calon,tgl_kampanye,tempat_kampanye,id_jeniskampanye)          VALUES(\$no_calon,'\$tgl_kampanye','\$tempat_kampanye',\$id_jeniskampanye)"          If(Btn_add on click)          {            Eksekusi Query1          } else          {            Tampil layar pesan kesalahan          }          End if</p>

#### A.7.5 Spesifikasi Report

- Maaf! Data tidak boleh kosong !!

## A.8. Spesifikasi Fungsi/Proses F 3.2

Identifikasi>Nama : update kampaye  
 Deskripsi Isi : Mengupdate data kampanye  
 Jenis : Form Entry Columnar

### A.8.1. Spesifikasi Layar Utama

μ §

### A.8.2. Spesifikasi Objek-Objek pada layar

Id_Objek	Nama objek	Keterangan
1	TabContrl	<i>Pilihan layar</i>
2	TextBox	Untuk memasukkan data yang dibutuhkan
3	btn_update	Untuk mengupdate data kampanye

### A.8.3. Spesifikasi layar pesan

No	Kasus	Pesan
1	<i>Jika proses update gagal</i>	<i>Maaf! Data tidak boleh kosong !!</i>

### A.8.4. Spesifikasi proses/algorithm

A.8.4.1. F.3.2 : update kampanye  
 Objek terkait : btn\_update  
 Event : on click

Initial State (IS) : Data kampanye belum ditambahkan ke field yang bersesuaian
Final State (FS) : Data kampanye telah ditambahkan ke field yang bersesuaian
Spesifikasi Proses/algorithm: Koneksi ke database \$sid_kampanye=\$_GET['id_kampanye']; Query1 ( "SELECT * FROM t_kampanye WHERE id_kampanye=\$sid_kampanye" If(eksekusi Query1) //Selama data hasil query1 masih ada { Memasukkan data kampanye ke field yang bersesuaian } End If

Objek terkait : btn\_update  
 Event : klik

Initial State (IS) : Data kampanye belum diubah
Final State (FS) : Data kampanye telah diubah
Spesifikasi Proses/algorithm: Koneksi ke database Query2 ( "UPDATE t_kampanye SET id_kampanye='\$sid_kampanye', tgl_kampanye='\$tgl_kampanye', tempat_kampanye='\$tempat_kampanye', id_jeniskampanye='\$id_jeniskampanye' WHERE id_kampanye=\$sid_kampanye" If(btn_update on click) { Eksekusi Query2 } End if

#### A.8.5 Spesifikasi Report

- Maaf! Data tidak boleh kosong !!

### A.9. Spesifikasi Fungsi/Proses F 3.3

Identifikasi>Nama : delete kampaye  
Deskripsi Isi : Menghapus data kampanye  
Jenis : Proses tanpa layar

#### A.9.1. Spesifikasi Layar Utama

Tidak ada

#### A.9.2. Spesifikasi Objek-Objek pada layar

Tidak ada

#### A.9.3. Spesifikasi layar pesan

Tidak ada

#### A.9.4. Spesifikasi proses/algorithm

A.9.4.1. F.3.3 : delete kampanye  
Objek terkait : btn\_delete  
Event : on click

Initial State (IS): Data kampanye belum dihapus
Final State (FS) : Data kampanye telah dihapus
Spesifikasi Proses/algorithm: Koneksi ke database Query1 ( "DELETE FROM t_kampanye WHERE id_kampanye=\$id_kampanye" If(btn_delete on click) { Eksekusi Query1 } End if

#### A.9.5 Spesifikasi Report

Tidak ada

#### A.10. Spesifikasi Fungsi/Proses F 3.4

Identifikasi>Nama : view kampanye  
Deskripsi Isi : Melihat data kampanye  
Jenis : Form tabular

##### A.10.1. Spesifikasi Layar Utama

μ §

##### A.10.2. Spesifikasi Objek-Objek pada layar

Id_Objek	Nama objek	Keterangan
1	TabContrl	<i>Pilihan layar</i>
2	btn_update	Untuk masuk ke layar update jadwal kampanye
3	btn_delete	Untuk menghapus data kampanye

##### A.10.3. Spesifikasi layar pesan

Tidak ada

##### A.10.4. Spesifikasi proses/algorithm

A.10.4.1. F.3.4 : view kampanye  
Objek terkait : form  
Event : on load

Initial State (IS) : Data jadwal kampanye belum tampil

Final State (FS) : Data jadwal kampanye telah tampil

Spesifikasi Proses/algorithm:

Koneksi ke database

Query1 ( "SELECT

t\_pasangan\_calon.no\_urut,t\_kampanye.tgl\_kampanye,t\_kampanye.tempat\_kampanye,

t\_jeniskampanye.jenis\_kampanye,t\_kampanye.id\_kampanye FROM

t\_pasangan\_calon,t\_kampanye,t\_jeniskampanye WHERE

t\_kampanye.id\_jeniskampanye=t\_jeniskampanye.id\_jeniskampanye AND

t\_kampanye.no\_calon=t\_pasangan\_calon.no\_calon"

Eksekusi Query1

Tampilkan hasil Query1

#### A.10.5 Spesifikasi Report

Tidak ada

### A.11. Spesifikasi Fungsi/Proses F 3.5

Identifikasi>Nama : search kampanye  
 Deskripsi Isi : Mencari data kampanye  
 Jenis : Form tabular

#### A.11.1. Spesifikasi Layar Utama

μ §

#### A.11.2. Spesifikasi Objek-Objek pada layar

Id_Objek	Nama objek	Keterangan
1	TabContrl	<i>Pilihan layar</i>
2	Combobox	<i>Berisi kategori data kampanye</i>
3	Textbox	<i>Keyword untuk mencari berdasarkan kategori yang dipilih</i>
4	btn_search	<i>Untuk mencari data kampanye</i>
5	btn_update	<i>Untuk masuk ke layar update jadwal kampanye</i>
6	btn_delete	<i>Untuk menghapus data kampanye</i>

#### A.11.3. Spesifikasi layar pesan

No	Kasus	Pesan
1	<i>Jika data yang dicari tidak ada</i>	<i>Data yang dicari tidak ada</i>

#### A.11.4. Spesifikasi proses/algorithm

A.11.4.1. F.3.5 : search kampanye  
 Objek terkait : btn\_search  
 Event : on click

Initial State (IS) : Hasil pencarian kampanye belum ada
Final State (FS) : Hasil pencarian kampanye telah ada
Spesifikasi Proses/algoritma: Koneksi ke database Query1 ( "SELECT t_pasangan_calon.no_urut,t_kampanye.tgl_kampanye,t_kampanye.tempat_kampanye, t_jeniskampanye.jenis_kampanye FROM pasangan_calon,t_kampanye,t_jeniskampanye " Eksekusi Query1 Tampilkan hasil Query1

#### A.11.5 Spesifikasi Report

- Data yang dicari tidak ada

## A.12. Spesifikasi Fungsi/Proses F 4.1

Identifikasi>Nama : insert calon  
 Deskripsi Isi : Layar untuk insert data calon  
 Jenis : Form Entry Columnar

### A.12.1. Spesifikasi Layar Utama

μ §

### A.12.2. Spesifikasi Objek-Objek pada layar

Id_Objek	Nama objek	Keterangan
1	TabControl	Pilihan layar
2	TextBox	Untuk memasukkan data yang dibutuhkan
3	btn_add	Untuk memasukkan data kampanye
4	btn_browse	Untuk mem-browse lokasi foto calon

### A.12.3. Spesifikasi layar pesan

No	Kasus	Pesan
1	<i>Jika proses insert gagal</i>	<i>Data tidak boleh kosong</i>

#### A.12.4. Spesifikasi proses/algorithm

A.12.4.1. F.4.1 : insert calon

Objek terkait : btn\_add

Event : on click

Initial State (IS) : Data calon belum ditambahkan
---

Final State (FS) : Data calon telah ditambahkan
---

Spesifikasi Proses/algorithm:

Koneksi ke database

Query1 ( INSERT INTO t\_pasangan\_calon

(pilkada\_id,no\_urut,nama\_ketua,nama\_wakil,foto\_ketua,foto\_wakil,visi,misi,program,pend\_ketua,pend\_wakil) VALUES

(\$pilkada\_id,\$no\_urut,\$nama\_ketua,\$nama\_wakil,\$namaFileKetua,\$namaFileWakil,\$visi,\$misi,\$program,\$pend\_ketua,\$pend\_wakil)"

If(btn\_add on click)

{

    Eksekusi Query1

}else

{

    Tampil layar pesan kesalahan

}

End if

#### A.12.5 Spesifikasi Report

- Data tidak boleh kosong

### A.13. Spesifikasi Fungsi/Proses F 4.2

Identifikasi>Nama : update calon  
Deskripsi Isi : Mengubah data calon  
Jenis : Form Entry Columnar

#### A.13.1. Spesifikasi Layar Utama

μ §

#### A.13.2. Spesifikasi Objek-Objek pada layar

Id_Objek	Nama objek	Keterangan
1	TabControl	Pilihan layar
2	TextBox	Untuk memasukkan data yang dibutuhkan
3	btn_update	Untuk memasukkan data kampanye
4	btn_browse	Untuk mem-browse lokasi foto calon

#### A.13.3. Spesifikasi layar pesan

No	Kasus	Pesan
1	<i>Jika proses update gagal</i>	<i>Data tidak boleh kosong</i>

#### A.13.4. Spesifikasi proses/algorithm

A.13.4.1. F.4.2 : update\_calon

Objek terkait : btn\_update

Event : on load

Initial State (IS) : Data calon belum ditambahkan
Final State (FS) : Data calon sudah ditambahkan
Spesifikasi Proses/algorithm: Koneksi ke database \$no_calon=\$_GET['no_calon'] Query ( SELECT SELECT no_urut,nama_ketua,nama_wakil,foto_ketua,foto_wakil,pend_ketua,pend_wakil,visi, misi,program FROM t_pasangan_calon" If(eksekusi Query) //Selama data hasil query masih ada { Memasukkan data calon ke field yang bersesuaian } End If

Objek terkait : btn\_update

Event : on click

Initial State (IS) : Button belum dieksekusi
Final State (FS) : Button telah dieksekusi dan data telah diupdate
Spesifikasi Proses/algorithm: Koneksi ke database Query1 ( "UPDATE t_pasangan_calon SET no_urut='\$no_urut', nama_ketua='\$nama_ketua', nama_wakil='\$nama_wakil', pend_ketua='\$pend_ketua', pend_wakil='\$pend_wakil' , visi='\$visi', misi='\$misi', program='\$program' WHERE no_calon=\$no_calon" If(btn_update on click) { Eksekusi Query1 } End If

#### A.13.5 Spesifikasi Report

- Data tidak boleh kosong

#### A.14. Spesifikasi Fungsi/Proses F 4.3

Identifikasi>Nama : delete calon  
 Deskripsi Isi : Menghapus data calon  
 Jenis : Proses tanpa layar

##### A.14.1. Spesifikasi Layar Utama

Tidak ada

##### A.14.2. Spesifikasi Objek-Objek pada layar

Tidak ada

##### A.14.3. Spesifikasi layar pesan

No	Kasus	Pesan
1	Konfirmasi Hapus	Hapus data ini
2	Jika Data berhasil dihapus	Data telah dihapus

##### A.14.4. Spesifikasi proses/algoritma

A.14.4.1. F.4.3 : delete\_calon  
 Objek terkait : btn\_delete  
 Event : on click

Initial State (IS) : Button belum dieksekusi dan Data calon belum dihapus
Final State (FS) : Button telah dieksekusi dan Data calon sudah dihapus
Spesifikasi Proses/algoritma: Koneksi ke database Query1( "DELETE FROM t_pasangan_calon WHERE no_calon=\$no_calon" If(btn_delete on click) { Eksekusi Query1 } End If

##### A.14.5 Spesifikasi Report

- Hapus data ini
- Data telah dihapus

#### A.15. Spesifikasi Fungsi/Proses F 4.4

Identifikasi>Nama : view calon  
Deskripsi Isi : melihat data kampanye  
Jenis : form tabular

##### A.15.1. Spesifikasi Layar Utama

μ §

##### A.15.2. Spesifikasi Objek-Objek pada layar

Id_Objek	Nama objek	Keterangan
1	TabContrl	<i>Pilihan layar</i>
2	btn_search	<i>Untuk mencari data calon</i>
3	btn_detail	<i>Untuk masuk ke layar detail data calon</i>
4	btn_update	Untuk masuk ke layar update data calon
5	btn_delete	Untuk menghapus data calon

##### A.15.3. Spesifikasi layar pesan

Tidak ada

##### A.15.4. Spesifikasi proses/algorithm

A.15.4.1. F.4.4 : view\_calon

Objek terkait : form

Event : on load

Initial State (IS) : Data calon belum ditampilkan
Final State (FS) : Data calon telah ditampilkan
Spesifikasi Proses/algorithm: Koneksi ke database Query1( "SELECT * FROM t_pilkada WHERE pemilihan='\$pemilu[\$i]' AND periode LIKE '%\$thn-%' ORDER by periode,daerah"; Query2 ( "SELECT * FROM t_pasangan_calon WHERE pilkada_id=\$pilkada_id"; Eksekusi Query1 Eksekusi Query2

#### A.15.5 Spesifikasi Report

Tidak ada

#### A.16. Spesifikasi Fungsi/Proses F 4.5

Identifikasi>Nama : detail calon  
Deskripsi Isi : Melihat data calon secara lengkap  
Jenis : Form tabular

##### A.16.1. Spesifikasi Layar Utama

μ §

##### A.16.2. Spesifikasi Objek-Objek pada layar

Id_Objek	Nama objek	Keterangan
1	TabContrl	<i>Pilihan layar</i>

##### A.16.3. Spesifikasi layar pesan

Tidak ada

##### A.16.4. Spesifikasi proses/algoritma

A.16.4.1. F.4.5 : detail\_calon  
Objek terkait : btn\_detail  
Event : on click

Initial State (IS) : Detail calon belum ditampilkan

Final State (FS) : Detail calon sudah ditampilkan

Spesifikasi Proses/algorithm:

Koneksi ke database

Query1 ( "SELECT  
no\_urut,nama\_ketua,nama\_wakil,pend\_ketua,pend\_wakil,visi,misi,program,  
foto\_ketua,foto\_wakil FROM t\_pasangan\_calon"

Query2 ( "SELECT  
t\_kampanye.tgl\_kampanye,t\_kampanye.tempat\_kampanye,t\_jeniskampanye.jenis\_kampanye FROM t\_kampanye,t\_jeniskampanye WHERE  
t\_kampanye.no\_calon=\$no\_calon AND  
t\_jeniskampanye.id\_jeniskampanye=t\_kampanye.id\_jeniskampanye"

Eksekusi Query1

Eksekusi Query2

Tampil Query1

Tampil Query2

#### A.16.5 Spesifikasi Report

Tidak ada

### A.17. Spesifikasi Fungsi/Proses F.4.6

Identifikasi>Nama : search calon  
 Deskripsi Isi : Mencari data calon  
 Jenis : Form tabular

#### A.17.1. Spesifikasi Layar Utama

μ §

#### A.17.2. Spesifikasi Objek-Objek pada layar

Id_Objek	Nama objek	Keterangan
1	TabContrl	<i>Pilihan layar</i>
2	btn_search	<i>Untuk mencari data calon</i>
3	btn_detail	<i>Untuk masuk ke layar detail data calon</i>
4	btn_update	<i>Untuk masuk ke layar update data calon</i>
5	btn_delete	<i>Untuk menghapus data calon</i>

#### A.17.3. Spesifikasi layar pesan

No	Kasus	Pesan
1	<i>Jika data yang dicari tidak ada</i>	<i>data yang dicari tidak ada</i>

#### A.17.4. Spesifikasi proses/algorithm

A.17.4.1. F.4.6 : search\_calon  
Objek terkait : btn\_search  
Event : on click

Initial State (IS) : Hasil pencarian data calon belum ditampilkan
Final State (FS) : Hasil pencarian data calon sudah ditampilkan
Spesifikasi Proses/algorithm: Koneksi ke database Query1 ( "SELECT t_pasangan_calon.no_urut,t_pasangan_calon.nama_ketua,t_pasangan_calon.nama_wakil,t _pasangan_calon.foto_ketua,t_pasangan_calon.foto_wakil,t_pilkada.pemilihan, t_pilkada.periode,t_pilkada.daerah FROM t_pasangan_calon,t_pilkada " Eksekusi Query1 Tampilkan hasil Query1

#### A.17.5 Spesifikasi Report

- Data yang dicari tidak ada

### A.18. Spesifikasi Fungsi/Proses F 5

Identifikasi>Nama : login  
 Deskripsi Isi : username , password  
 Jenis : Form tabular

#### A.18.1. Spesifikasi Layar Utama

μ §

#### A.18.2. Spesifikasi Objek-Objek pada layar

Id_Objek	Nama objek	Keterangan
Username	TextBox	<i>Untuk memasukkan nama user</i>
Password	TextBox	Untuk memasukkan password
Login	btn_login	Untuk masuk ke dalam aplikasi apabila login berhasil

#### A.18.3. Spesifikasi layar pesan

Tidak ada

#### A.18.4. Spesifikasi proses/algorithm

A.18.4.1. F.6 : login  
 Objek terkait : btn\_login  
 Event : on click

Initial State (IS): Belum memasukkan username dan password
Final State (FS): Login berhasil dan masuk ke dalam aplikasi
Spesifikasi Proses/algorithm: Koneksi ke database Input username Input password If(username==benar dan password==benar) { Tampilkan menu utama } End If

#### A.18.5 Spesifikasi Report

Tidak ada

## Lampiran B Uraian Rinci Library

### **B.1. Spesifikasi Tools Gammu for Windows**

Identifikasi>Nama : Gammu for Windows  
Deskripsi Isi : SMS Gateway tool dengan menggunakan koneksi Sony USB Cable Data

#### **B.1.1. Spesifikasi Fungsi Identifikasi**

Identifikasi>Nama : gammu --identify  
Penggunaan : Mengidentifikasi jenis handphone, no IMEI Handphone, koneksi antara Gammu dengan Handphone dan database.

#### **B.1.2. Spesifikasi Fungsi**

Identifikasi>Nama : gammu --smsd MYSQL smsdrc  
Penggunaan : Berfungsi untuk menjalankan Gammu.

## Lampiran C DAFTAR RINCI FILE DAN DATA

### C.1. Struktur direktori

Objek	Struktur Direktori
Source	D:\ta_33105029\Admin
ExeFiles	D:\ ta_33105029\pilkada.exe
Data	D:\ ta_33105029
Dokumentasi	D:\ ta_33105029\Dokumentasi

### C.1.2. Direktori pengembangan

Objek	Struktur Direktori
Source	D:\ ta_33105029\Admin
ExeFiles	D:\ ta_33105029\pilkada.exe
Data	D:\ ta_33105029
Dokumentasi	D:\ ta_33105029\Dokumentasi

### C.1.3. Direktori operasional

Objek	Struktur Direktori
Source	D:\ ta_33105029\Admin
ExeFiles	D:\ ta_33105029\pilkada.exe
Data	D:\ ta_33105029

### C.2. Isi Direktori

- admin, berisi source code aplikasi kandidat calon pilkada
- dokumentasi, berisi semua dokumen aplikasi kandidat calon pilkada

#### C.2.1. Isi Subdirektori : D:\Web\Htdocs\ta\_33105029

Volume in drive D is From Yesterday  
Volume Serial Number is D052-5400

Directory of D:\web\htdocs\ta\_33105029

```

27/02/2009  08:42    <DIR>          .
27/02/2009  08:42    <DIR>          ..
23/02/2009  11:00    <DIR>          admin
26/12/2008  10:27    <DIR>          database
25/02/2009  22:02    <DIR>          dokumentasi
27/02/2009  08:43             9.357.000 pilkada.exe
              1 File(s)          9.357.000 bytes
              5 Dir(s)          812.851.200 bytes free

```

### C.3. File Instalasi

Volume in drive D is From Yesterday  
Volume Serial Number is D052-5400

Directory of D:\web\htdocs\ta\_33105029

```

27/02/2009  08:42    <DIR>          .
27/02/2009  08:42    <DIR>          ..
23/02/2009  11:00    <DIR>          admin
26/12/2008  10:27    <DIR>          database
25/02/2009  22:02    <DIR>          dokumentasi
27/02/2009  08:43             9.357.000 pilkada.exe
              1 File(s)          9.357.000 bytes
              5 Dir(s)          812.851.200 bytes free

```

## Lampiran D Dokumen Rinci Testing

### D.1 Tim penguji

Andria Gutama(AG)

### D.2 Hasil Rinci Pengujian

No .	No.Fungsi	Deskripsi Fungsional	Kelompok Uji	Prosedur& Kasus uji	Hasil yang diharap	Hasil Test	Tester	Tgl Testing	Keterangan
1	F.1.1	Pengecekan SMS	Normal	Kirim SMS	SMS Pengguna di cek sesuai permintaan	diterima	AG	25-02-2009	
2	F.1.2	Kirim SMS	Normal	Kirim SMS	SMS Pengguna di balas sesuai permintaan	diterima	AG	25-02-2009	
3	F.2.1	Insert Pilkada	Normal	Melakukan input data Pilkada	Input data Pilkada berhasil	diterima	AG	25-02-2009	
			Tidak Normal	Tidak mengisi semua field data	Tampil pesan “Maaf data tidak boleh kosong”	diterima	AG	25-02-2009	
4	F.2.2	View Pilkada	Normal	Memilih Menu Pilkada	Data Pilkada dapat di-tampilkan	diterima	AG	25-02-2009	
5	F.2.3	Delete Pilkada	Normal	Menghapus data pilkada	Data pilkada berhasil di-hapus	diterima	AG	25-02-2009	
6	F.3.1	Insert Kampanye	Normal	Melakukan input data kampanye	Input data kampanye berhasil	diterima	AG	25-02-2009	
			Tidak Normal	Tidak mengisi semua field data	Tampil pesan “Maaf data tidak boleh kosong”	diterima	AG	25-02-2009	
7	F.3.2	Update Kampanye	Normal	Merubah data di field kampanye	Data berhasil dirubah	diterima	AG	25-02-2009	
8	F.3.3	Delete Kampanye	Normal	Menghapus data kampanye	Data kampanye berhasil dihapus	diterima	AG	25-02-2009	

No	No.Fungsi	Deskripsi Fungsional	Kelompok Uji	Prosedur& Kasus uji	Hasil yang diharap	Hasil Test	Tester	Tgl Testing	Keterangan
9	F.3.4	View Kampanye	Normal	Memilih Menu Kampanye	Data kampanye dapat ditampilkan	diterima	AG	25-02-2009	
10	F.3.5	Search Kampanye	Normal	Melakukan proses pencarian	Hasil pencarian dapat ditampilkan	diterima	AG	25-02-2009	
11	F.4.1	Insert Calon	Normal	Melakukan input data calon	Input data calon berhasil	diterima	AG	25-02-2009	
			Tidak Normal	Tidak mengisi semua field data	Tampil pesan “Maaf data tidak boleh kosong”	diterima	AG	25-02-2009	
12	F.4.2	Update Data Calon	Normal	Merubah data di field calon	Data berhasil dirubah	diterima	AG	25-02-2009	
13	F.4.3	Delete Calon	Normal	Menghapus data calon	Data calon berhasil dihapus	diterima	AG	25-02-2009	
14	F.4.4	View Calon	Normal	Memilih Menu Calon	Data calon dapat ditampilkan	diterima	AG	25-02-2009	
15	F.4.5	Detail Calon	Normal	Memilih menu detail calon	Detail data calon dapat ditampilkan	diterima	AG	25-02-2009	
16	F.4.6	Search Calon	Normal	Melakukan proses pencarian	Hasil pencarian dapat ditampilkan	diterima	AG	25-02-2009	
17	F.5	Login	Normal	Memasukkan username dan password yang valid	Login sukses	diterima	AG	25-02-2009	
			Tidak Normal	Memasukkan username dan password yang tidak valid	Login gagal	diterima	AG	25-02-2009	

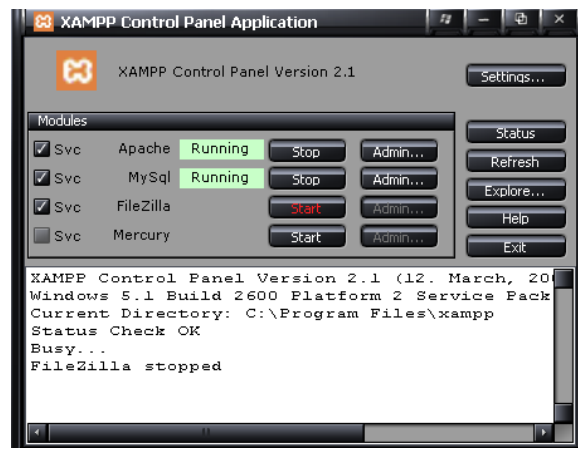


## LAMPIRAN E FLOW MAP & PROSEDUR

### E.1 Prosedur dalam menjalankan Aplikasi Pilkada berbasis sms yaitu :

Jika dikomputer anda belum terinstal Xampp, lakukan instalasi xampp terlebih dulu. Caranya :

1. Klik xampp-win32-1.6.0a-installer, Tekan Ok, tunggu sampai proses instalasi selesai. Klik button Finish jika instalasi telah selesai.
2. Jalankan service pada Mysql.



3. Buatlah database Pilkada, kemudian ekstrak file pilkada.sql kedalam database Pilkada

```

C:\Windows\system32\cmd.exe - mysql -u root
C:\apache\friends\xampp\mysql>cd bin
C:\apache\friends\xampp\mysql\bin>mysql -u root
Welcome to the MySQL monitor.  Commands end with ; or \g.
Your MySQL connection id is 1 to server version: 4.1.11

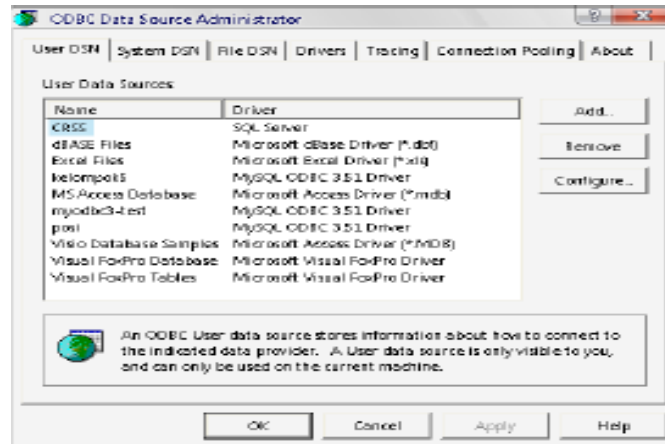
Type 'help;' or '\h' for help. Type '\c' to clear the buffer.

mysql> create database kandidat_pilkada;
Query OK, 1 row affected (0.05 sec)

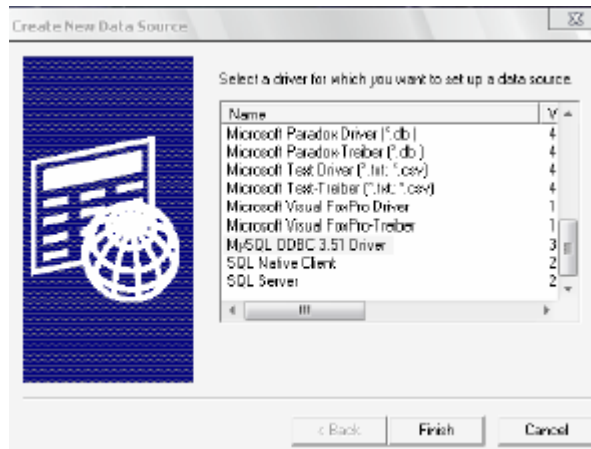
mysql> use kandidat_pilkada;
Database changed
mysql> source kandidat_pilkada.sql

```

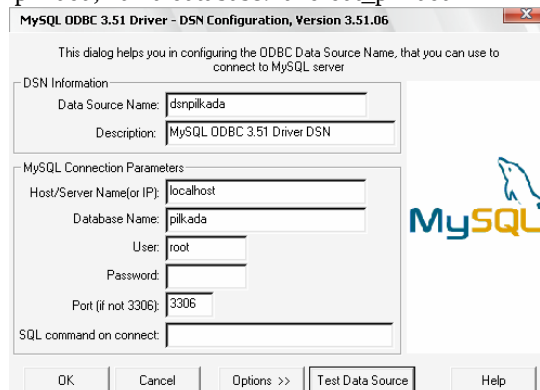
4. Buat Install file MyODBC-3.51.06.exe dan ikuti langkah-langkah installasinya.
5. Buat Data Source(ODBC), klik Control Panel, Administrative Tool, data source (ODBC)
6. Kemudian Add Data Source



## 7. Pilih Driver MySQL ODBC 3.51 Driver

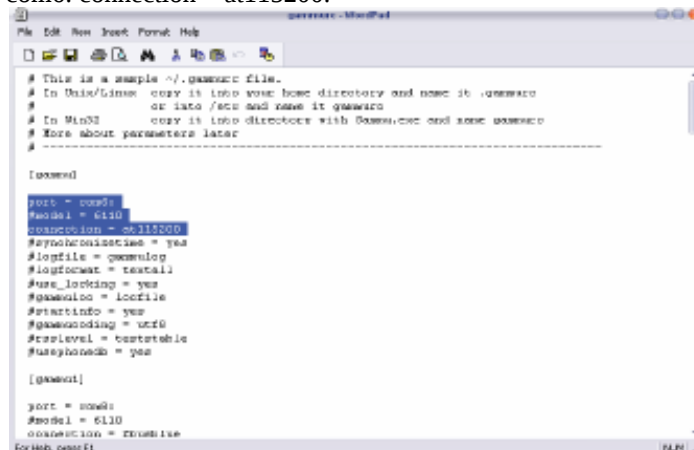


## 8. Buat Nama DSN: dsn\_pilkada, nama database:kandidat\_pilkada

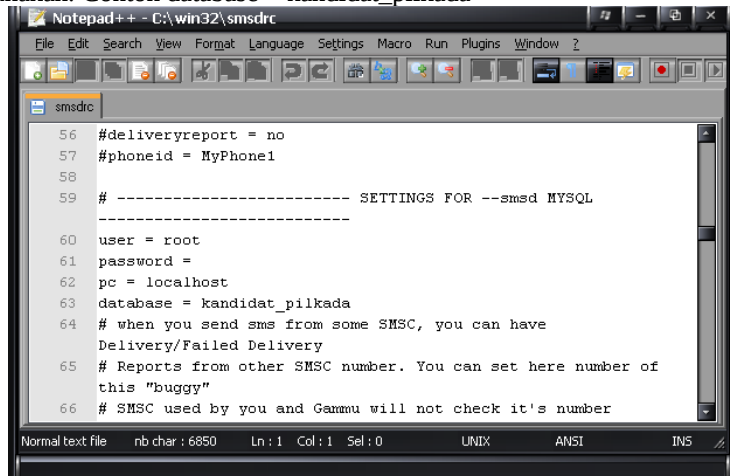


## B. Konfigurasi gammu\_win32

1. Ekstrak File Gammu pada direktori C:\Win32
2. Pada direktori C:\Win32, Lakukan konfigurasi pada file gammurc berupa nomor port dan koneksi yang digunakan. Untuk mengetahui port mana yang digunakan oleh Hp anda dapat dilihat melalui device manager (catatan : port yang digunakan selalu berubah disetiap komputer yang berbeda), contoh port = com6: connection = at115200.



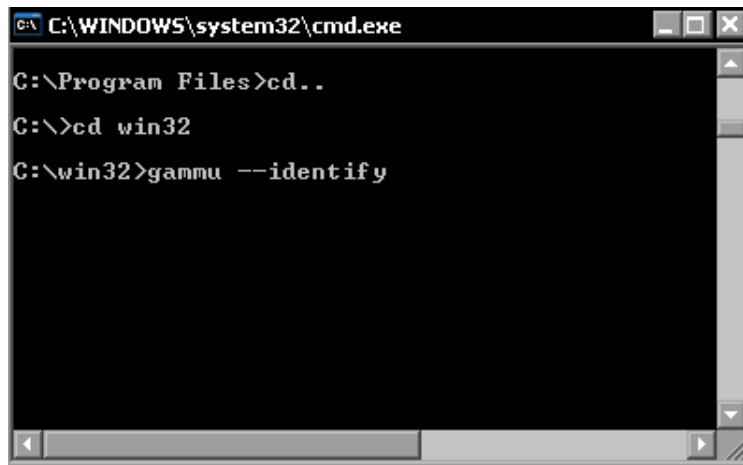
- Lakukan konfigurasi pada file smsdr. Ubah nama file database yang digunakan sesuai dengan nama database yang digunakan. Contoh database = kandidat\_pilkada



```

56 #deliveryreport = no
57 #phoneid = MyPhone1
58
59 # ----- SETTINGS FOR --smsd MYSQL
60 user = root
61 password =
62 pc = localhost
63 database = kandidat_pilkada
64 # when you send sms from some SMSC, you can have
65 Delivery/Failed Delivery
66 # Reports from other SMSC number. You can set here number of
67 this "buggy"
68 # SMSC used by you and Gammu will not check it's number
  
```

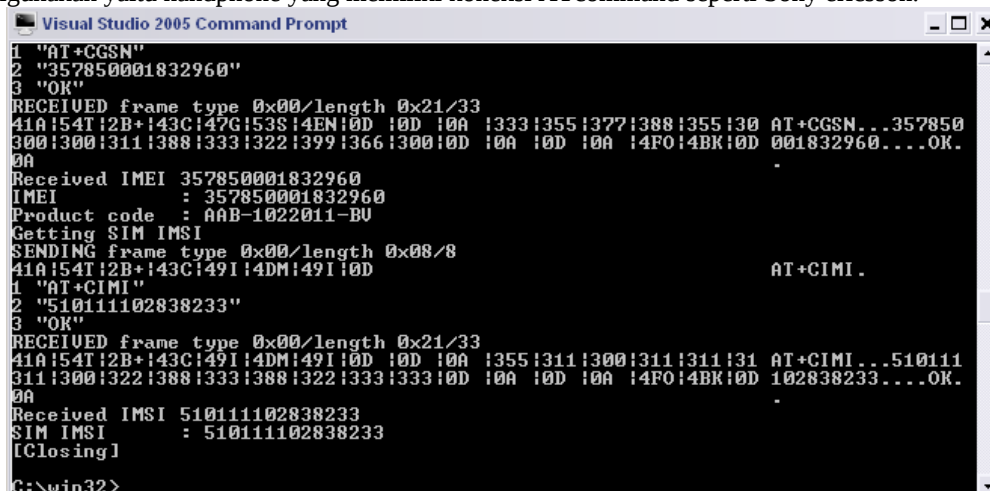
- Untuk menjalankannya service pada Gammu, buka command prompt. Masuk kedalam direktori C:\win32\



```

C:\WINDOWS\system32\cmd.exe
C:\Program Files>cd..
C:\>cd win32
C:\win32>gammu --identify
  
```

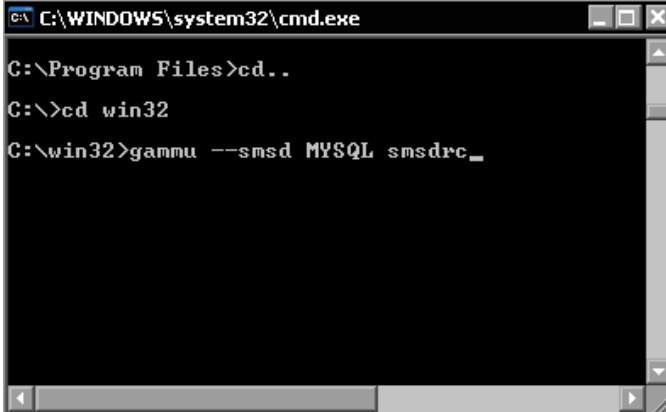
- Ketik gammu -identif . Berfungsi untuk mengidentifikasi koneksi handphone, beserta no IMEY . Jika nomor IMEY handphone sudah dikenali maka handphone dapat digunakan. Handphone yang digunakan yaitu handphone yang memiliki koneksi ATcommand seperti Sony ericsson.



```

Visual Studio 2005 Command Prompt
1 "AT+CGSN"
2 "357850001832960"
3 "OK"
RECEIVED frame type 0x00/length 0x21/33
41A:54T:2B+:43C:47G:53S:4EN:0D:0D:0A:1333:1355:1377:1388:1355:130 AT+CGSN...357850
300:1300:1311:1388:1333:1322:1399:1366:1300:0D:0A:0D:0A:4F0:4BK:0D:001832960...OK.
0A
Received IMEI 357850001832960
IMEI : 357850001832960
Product code : AAB-1022011-BU
Getting SIM IMSI
SENDING frame type 0x00/length 0x08/8
41A:54T:2B+:43C:49I:4DM:49I:0D AT+CIMI.
1 "AT+CIMI"
2 "510111102838233"
3 "OK"
RECEIVED frame type 0x00/length 0x21/33
41A:54T:2B+:43C:49I:4DM:49I:0D:0D:0A:1355:1311:1300:1311:1311:131 AT+CIMI...510111
311:1300:1322:1388:1333:1388:1322:1333:1333:0D:0A:0D:0A:4F0:4BK:0D:102838233...OK.
0A
Received IMSI 510111102838233
SIM IMSI : 510111102838233
[Closing]
C:\win32>
  
```

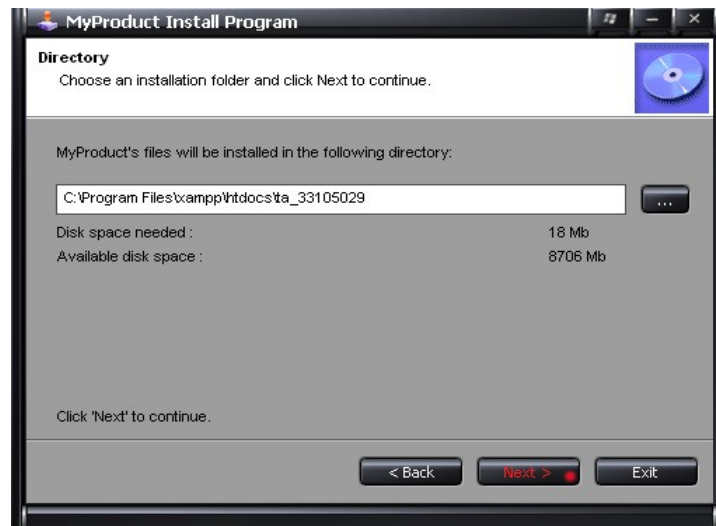
6. Ketik gammu --smd MYSQL smsdrc. Berfungsi untuk menjalankan service pada Gammu. minimizikan layar command prompt, agar gammu tetap berjalan.



```
C:\WINDOWS\system32\cmd.exe
C:\Program Files>cd..
C:\>cd win32
C:\win32>gammu --smd MYSQL smsdrc_
```

### C. SETUP APLIKASI

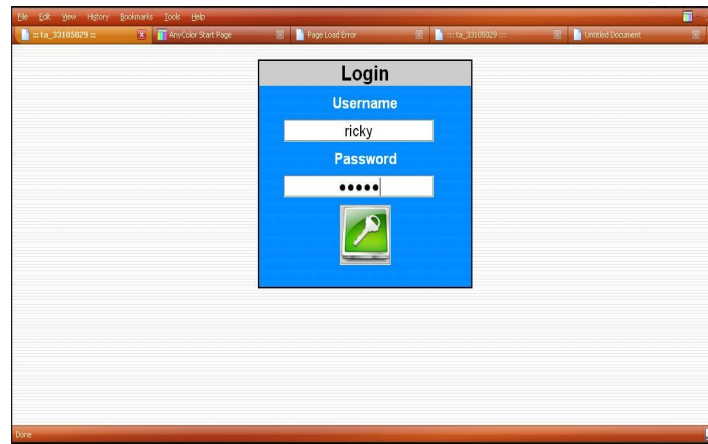
1. Lakukan Instalasi file Setup Aplikasi Pilkada Berbasis Sms.
2. Klik file setup Pilkada.exe
3. Klik Next dan ikuti perintah selanjutnya untuk melakukan instalasi.



4. Jika Instalasi telah berhasil, maka aplikasi dapat dijalankan

### D. Menjalankan Aplikasi

1. Masukkan Username dan Password Anda



2. Jika login sukses maka akan tampil Menu Utama



3. Untuk dapat melakukan proses pemilihan kepala daerah menggunakan sms, Administrator harus mengisi data-data para pemilih, data-data para calon dalam database kandidat\_pilkada

4. Klik button Menu Pilkada, maka akan muncul Form Pengelolaan Pilkada Baru

## Aplikasi Informasi Kandidat Kepala Daerah Dalam Pilkada

Welcome ricky

- ▶ Home
- ▶ Menu Pilkada
- ▶ Menu Calon
- ▶ Menu Kampanye
- ▶ Open SMS File
- ▶ Logout

Insert Data Pilkada

### Data pilkada

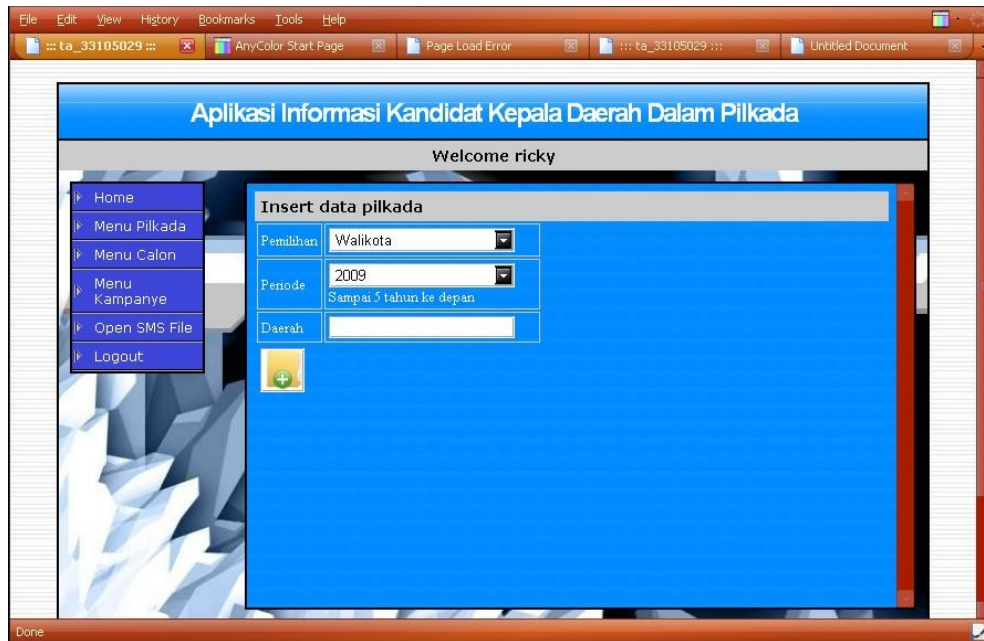
Pemilihan walikota

Periode	Daerah	Jumlah calon terdaftar	Aksi
2009-2014	batam	2	  

5. Klik Button Insert Data Pilkada, lalu isi data yang kita butuhkan, apabila ada kesalahan akan muncul pesan

kesalahan:

- Maaf ! data tidak boleh kosong : Apabila ada Text Field yang tidak terisi
- Maaf ! daerah Pilkada tidak boleh sama : Apabila terdapat kesamaan pengisian dalam mengisi daerah Pilkada



6. Setelah Pengelolaan Pilkada baru telah dibuat, dilanjutkan dengan mengisi data Calon Peserta Pilkada Apabila ada kolom yang tidak terisi maka akan muncul pesan kesalahan



Aplikasi Informasi Kandidat Kepala Daerah Dalam Pilkada

Welcome ricky

Insert Data Calon walikota batam periode 2009-2014

No Urut Calon	<input type="text" value="5"/>		
Nama ketua	<input type="text" value="Alexander K"/>	Nama wakil	<input type="text" value="Konny Riyanti"/>
Pendidikan ketua	<input type="text" value="S1"/>	Pendidikan wakil	<input type="text" value="S1"/>
Visi	<input type="text"/>	Misi	<input type="text"/>
Program	<input type="text"/>		
Foto ketua	<input type="text"/> Browse...	Foto wakil	<input type="text"/> Browse... 



7. Apabila berhasil di isi, maka otomatis akan langsung tampak pada layar Menu Calon

The screenshot shows a web browser window displaying a web application. The browser's address bar shows the URL: `http://localhost/ta_33105029/admin/calon_detail.php?no_calon=9`. The application's main header is blue and contains the title "Aplikasi Informasi Kandidat Kepala Daerah Dalam Pilkada" and a welcome message "Welcome ricky".

On the left side, there is a vertical navigation menu with the following items: Home, Menu Pilkada, Menu Calon, Menu Kampanye, Open SMS File, and Logout.

The main content area features a "Search Calon" section with a dropdown menu set to "no\_urut" and a text input field for "Keyword". Below this is the title "Pemilihan walikota Daerah batam Periode 2009-2014".

The candidates are listed in a table with the following columns: "No Urut", "Foto ketua", and "Foto wakil".

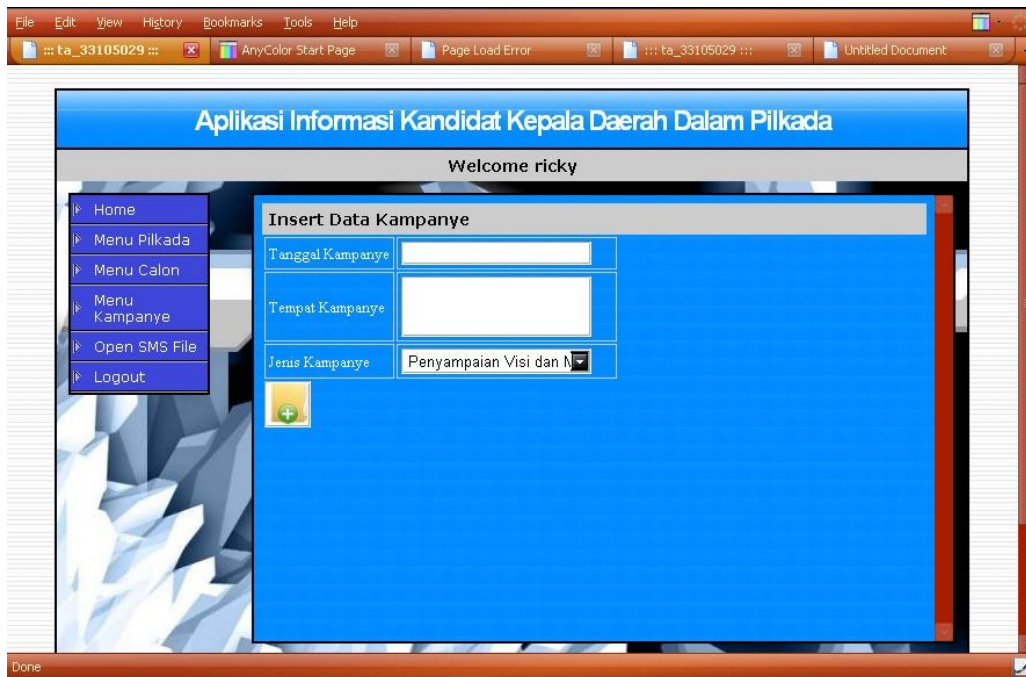
No Urut	Foto ketua	Foto wakil
3	 Ricky	 Rho
4	 Ferdy	 Yola

Callouts point to specific buttons in the table:

- "Button untuk melihat detail calon Pilkada" points to a button with a magnifying glass icon.
- "Button untuk merubah data calon Pilkada" points to a button with a pencil icon.
- "Button untuk hapus data calon Pilkada" points to a button with a red 'X' icon.

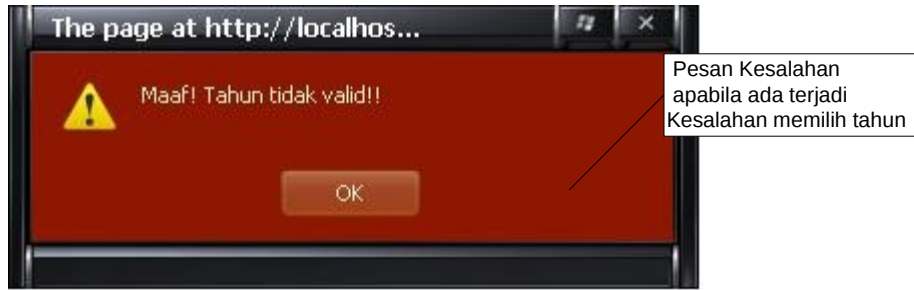
A "detail calon" button is also visible at the bottom right of the table.

8. Klik menu insert jadwal kampanye pada Tab Pilihan Menu Pilkada untuk memasukkan data kampanye seorang Calon Peserta Pilkada

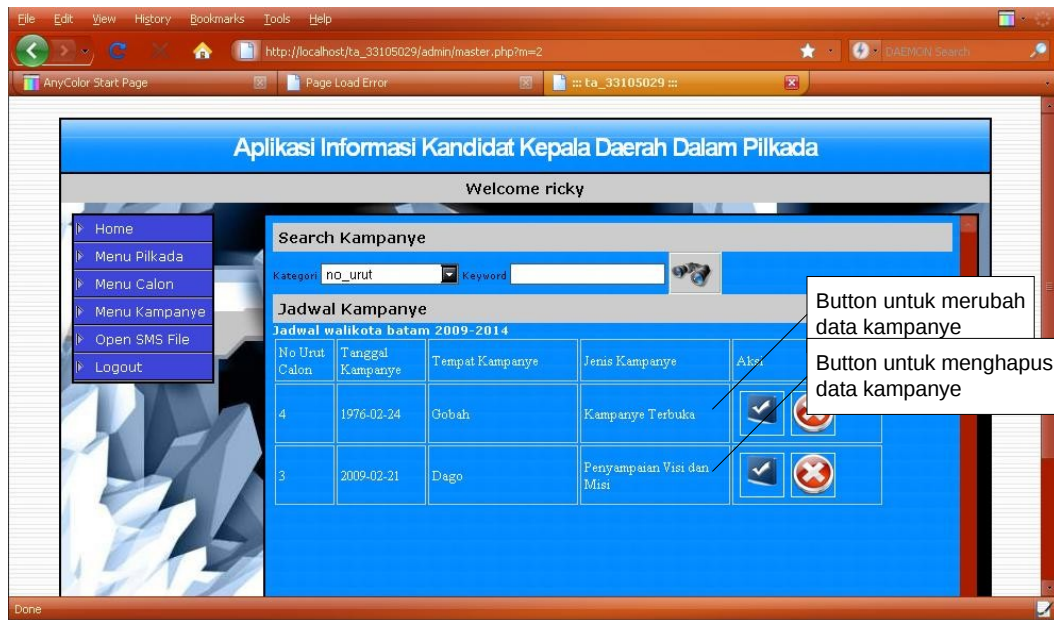


9. Setelah data kampanye telah terisi, akan langsung ke layar Menu Kampanye, apabila ada kesalahan akan muncul pesan kesalahan:

- Maaf ! Tahun tidak valid : Apabila anda memasukkan tahun yang tidak valid
- Maaf ! data tidak boleh kosong : Apabila ada kolom yang belum terisi



10. Apabila berhasil maka akan menuju ke Layar Menu Kampanye



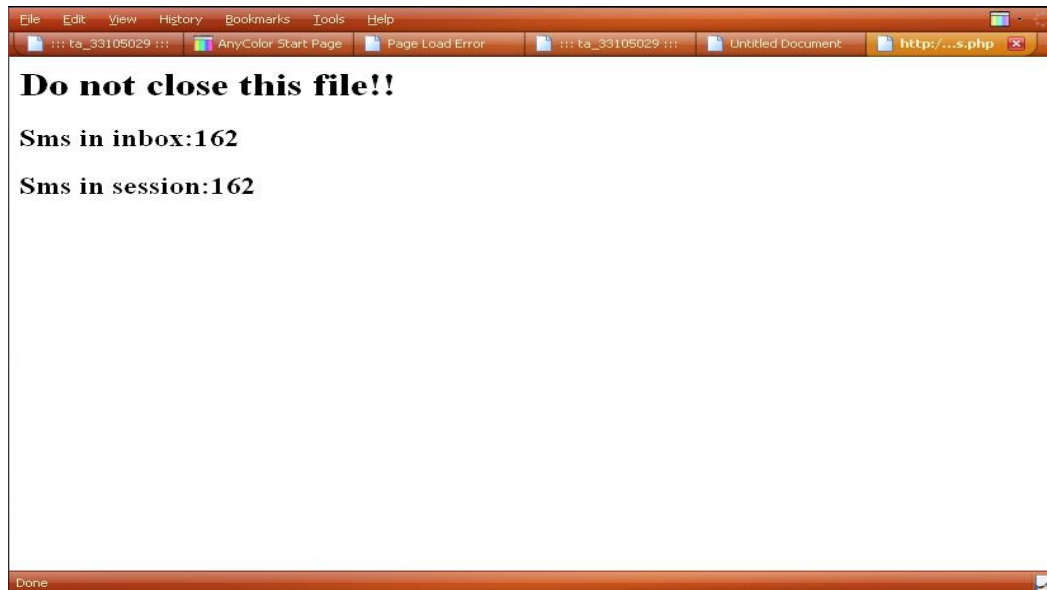
11. Untuk mencari data Calon maupun Kampanye, bisa dilakukan dengan memasukkan keyword pada kolom pencarian , kemudian menekan icon Search.



12. Setelah memasukkan contoh seperti pada gambar maka akan muncul hasil yang tadi dicari seperti ini :



13. Setelah semua data calon peserta Pilkada telah terisi, aktifkan Button *Open SMS File* untuk melayani, permintaan informasi melalui SMS. File diatas harus tetap terbuka selama aplikasi berjalan.



14. Untuk keluar dari Aplikasi Informasi Kandidat Kepala Daerah Dalam Pilkada Berbasis SMS ini, silahkan  
Anda menekan Button Logout pada sisi kiri aplikasi. Dan Terima Kasih telah memakai program ini.



## Lampiran F LOGBOOK

<b>Minggu</b>	<b>Periode</b>	<b>Ada/ Tidak Ada</b>
1 dan 2	03 September s.d. 15 September 2007	Ada
3	22 September s.d. 26 September 2007	Ada
4	24 September s.d. 28 September 2007	Ada
5	02 Oktober s.d. 05 Oktober 2007	Ada
6	29 Oktober s.d. 02 November 2007	Ada
7	05 November s.d. 09 November 2007	Ada
8	12 November s.d. 16 November 2007	Ada
9	19 November s.d. 23 November 2007	Ada
10	26 November s.d. 30 November 2007	Ada
11	03 Desember s.d. 08 Desember 2007	Ada